

Grundprospektet godkändes av Finansinspektionen den 15 maj 2023. Grundprospektet är giltigt i högst tolv månader efter detta datum. Skyldigheten att tillhandahålla tillägg till Grundprospektet i fall av nya omständigheter av betydelse, sakfel eller väsentliga felaktigheter kommer inte vara tillämplig när Grundprospektet inte längre är giltigt.



Grundprospekt avseende Södra Skogsägarna ekonomisk förenings MTN-program

Ledarbank

SEB

Emissionsinstitut

SEB

Handelsbanken Capital Markets

Swedbank

VIKTIG INFORMATION

Detta grundprospekt ("Grundprospektet") avser Södra Skogsägarna ekonomisk förening (organisationsnummer 729500-3789) ("Föreningen" eller "Södra") program för utgivning av obligationer i svenska kronor ("SEK" eller "kr") eller i euro ("EUR") med en löptid om lägst ett år ("MTN-programmet" respektive "MTN"). Med "Lån" avses varje lån av viss serie, omfattande en eller flera MTN, som Föreningen upptar under detta MTN-program. Grundprospektet utgör ett grundprospekt enligt artikel 8 i Europaparlamentets och rådets förordning (EU) 2017/1129 av den 14 juni 2017 om prospekt som ska offentliggöras när värdepapper erbjuds till allmänheten eller tas upp till handel på en reglerad marknad och om upphävande av direktiv 2003/71/EG ("Prospektförordningen") och Kommissionens delegerade förordning (EU) 2019/980 och (EU) 2019/979. Grundprospektet har godkänts av och registrerats hos Finansinspektionen, som behörig myndighet enligt Prospektförordningen. Finansinspektionen godkänner detta Grundprospekt enbart i så måtto det uppfyller de krav på fullständighet, begriplighet och konsekvens som anges i Prospektförordningen. Godkännande av och registrering hos Finansinspektionen bör inte betraktas som något slags stöd för den emittent eller kvaliteten på värdepapper som avses i detta Grundprospekt. Grundprospektet kommer finnas tillgängligt på Finansinspektionens webbplats (www.fi.se) samt på Södras webbplats (www.sodra.com).

Under MTN-programmet kan MTN med ett kapitalbelopp som understiger EUR 100 000 eller motsvärdet därav i SEK komma att emitteras. Viss finansiell och annan information som presenteras i Grundprospektet har avrundats för att göra informationen lättillgänglig för läsaren. Följaktligen överensstämmer inte siffrorna i vissa kolumner exakt med angiven totalsumma.

Definitioner som används i detta Grundprospekt har den innebörd som framgår av avsnittet *Allmänna villkor* ("Allmänna Villkor") och av avsnittet *Mall för Slutliga Villkor* ("Slutliga Villkor") om inte annat framgår av sammanhanget. Grundprospektet ska läsas tillsammans med de dokument som inkorporerats genom hänvisning, eventuella tillägg till Grundprospektet samt tillämpliga slutliga villkor vilka upprättas för ett visst Lån i enlighet med Slutliga Villkor.

En investering i MTN är förenat med vissa risker (se avsnittet *Risikfaktorer*). När investerare fattar ett investeringsbeslut måste de förlita sig på sin egen bedömning av Föreningen och erbjudandet enligt detta Grundprospekt, inklusive föreliggande sakförhållanden och risker. Inom ett investeringsbeslut bör potentiella investerare anlita sina egna professionella rådgivare samt noga utvärdera och överväga investeringsbeslutet. Investerare får endast förlita sig på informationen i detta Grundprospekt samt eventuella tillägg till detta Grundprospekt. Ingen person har fått tillstånd att lämna någon annan information eller göra några andra uttalanden än de som finns i detta Grundprospekt och, om så ändå sker, ska sådan information eller sådana uttalanden inte anses ha godkänts av Föreningen och Föreningen ansvarar inte för sådan information eller sådana uttalanden. Varken offentliggörandet av detta Grundprospekt eller några transaktioner som genomförs med anledning härav ska under några omständigheter anses innebära att informationen i detta Grundprospekt är korrekt och gällande vid någon annan tidpunkt än per dagen för offentliggörandet av detta Grundprospekt eller att det inte har förekommit någon förändring i Föreningens verksamhet efter nämnda dag. Inte heller har Emissionsinstitutet eller Ledarbanken separat verifierat informationen i detta Grundprospekt och ansvarar inte för dess innehåll. Om det sker väsentliga förändringar av informationen i detta Grundprospekt kommer sådana förändringar att offentliggöras enligt bestämmelserna om tillägg till Grundprospekt i lag (1991:980) om handel med finansiella instrument.

MTN är inte en lämplig investering för alla investerare. Varje investerare bör därför utvärdera lämpligheten av en investering i MTN mot bakgrund av sina egna förutsättningar. Varje investerare bör särskilt:

- ha tillräcklig kunskap och erfarenhet för att kunna göra en ändamålsenlig utvärdering av (i) MTN, (ii) möjligheter och risker i samband med en investering i MTN samt (iii) informationen som finns i, eller är infogad genom hänvisning till, detta Grundprospekt eller eventuella tillägg;
- ha tillgång till, och kunskap om, lämpliga analytiska verktyg för att, mot bakgrund av sin egen finansiella situation, kunna utvärdera en investering i MTN samt den inverkan som en sådan investering kommer att ha på investerarens totala investeringsportfölj;
- ha tillräckliga finansiella medel och likvida tillgångar för att kunna bära de risker som en investering i MTN medför, inbegripet då lånebelopp eller ränta betalas i en eller flera valutor eller då valutan för lånebelopp eller ränta avviker från investerarens valuta;
- till fullo förstå villkoren för MTN och vara väl förtrogen med betendet hos relevanta index och finansiella marknader; samt
- vara kapabel att utvärdera (själv eller med hjälp av finansiell rådgivare) möjliga scenarion för ekonomiska, räntenivårelaterade eller andra faktorer som kan påverka investeringen och möjligheterna att bära riskerna.

Föreningen har inte vidtagit och kommer inte att vidta några åtgärder för att tillåta ett erbjudande till allmänheten i några andra jurisdiktioner än Sverige. Inga MTN som omfattas av Grundprospektet får erbjudas, tecknas, säljas eller överföras, direkt eller indirekt, i eller till USA förutom i enlighet med ett undantag från registreringskraven i United States Securities Act från 1933. Erbjudandet riktar sig inte till personer med hemvist i USA, Australien, Hongkong, Kanada, Japan, Nya Zeeland, Schweiz, Singapore, Sydafrika eller i någon annan jurisdiktion där deltagande skulle kräva ytterligare prospekt, registrering eller andra åtgärder än de som följer av svensk rätt. Grundprospektet får följaktligen inte distribueras i eller till något land eller någon jurisdiktion där distribution eller erbjudanden enligt detta Grundprospekt kräver sådana åtgärder eller strider mot reglerna i sådant land respektive sådan jurisdiktion. Teckning och förvärv av MTN i strid med ovanstående begränsningar kan vara ogiltig. Personer som mottar exemplar av detta Grundprospekt måste informera sig om och följa sådana restriktioner. Åtgärder i strid med restriktionerna kan utgöra brott mot tillämplig värdepapperslagstiftning.

Framåtriktad information

Grundprospektet innehåller viss framåtriktad information som återspeglar Föreningens aktuella syn på framtida händelser samt finansiell och operativ utveckling. Ord som "avses", "bedöms", "förväntas", "kan", "planerar", "uppskattar" och andra uttryck som innebär indikationer eller förutsägelser avseende framtida utveckling eller trender, och som inte är grundade på historiska fakta, utgör framåtriktad information. Framåtriktad information är till sin natur förenad med såväl kända som okända risker och osäkerhetsfaktorer eftersom informationen är avhängig framtida händelser och omständigheter. Framåtriktad information utgör inte någon garanti avseende framtida resultat eller utveckling och verkligt utfall kan komma att väsentligen skilja sig från vad som uttalas i framåtriktad information. Faktorer som kan medföra att Föreningens framtida resultat och utveckling avviker från vad som uttalas i framåtriktad information innefattar, men är inte begränsade till, de som beskrivs i avsnittet "Riskfaktorer". Framåtriktad information i detta Grundprospekt gäller endast per dagen för Grundprospektets offentliggörande. Föreningen lämnar inga utfästelser om att offentliggöra uppdateringar eller revideringar av framåtriktad information till följd av ny information, framtida händelser eller liknade omständigheter annat än vad som följer av tillämplig lagstiftning.

Målmarknad och distributionskanaler

I förhållande till varje emission av MTN kommer en målmarknadsbedömning att göras för MTN och lämpliga distributionskanaler för MTN kommer att bestämmas. En person som senare erbjuder, säljer eller rekommenderar MTN (en "Distributör") bör beakta målmarknadsbedömningen. En Distributör som träffas av direktiv 2014/65/EU ("MiFID II") är dock skyldig att genomföra sin egen målmarknadsbedömning för MTN (genom att antingen tillämpa eller anpassa producentens målmarknadsbedömning) och fastställa lämpliga distributionskanaler. Enligt MiFID:s produktstyrningskrav under det delegerade direktivet 2017/593 ("MiFID:s produktstyrningskrav"), ska det i förhållande till varje emission fastställas huruvida Ledarbanken eller något Emissionsinstitut som medverkar vid emissionen av MTN är en producent av sådana MTN. Varken Ledarbanken, Emissionsinstitutet eller någon av deras respektive dotterbolag som inte medverkar vid en emission, kommer anses vara producenter enligt MiFID:s produktstyrningskrav.

Försäljningsrestriktioner

Om vissa emissioner av MTN skulle anses falla inom tillämpningsområdet för förordning (EU) nr. 1286/2014 ("PRIIP-förordningen") får sådana MTN inte erbjudas, säljas eller på annat sätt göras tillgängliga för någon icke-professionell kund inom europeiska samarbetsområdet ("EES"). Detta då något faktablad innehållande nyckelinformation som krävs för erbjudanden till icke-professionella kunder av produkter som faller inom tillämpningsområdet för PRIIP-förordningen inte kommer att upprättas för några MTN under programmet, vilket är ett krav vid erbjudande till icke-professionella kunder av MTN som träffas av PRIIP-förordningen. Att trots detta erbjuda, sälja eller på annat sätt göra sådana MTN tillgängliga för icke-professionella kunder inom EES kan strida mot bestämmelserna i nämnda förordning. En icke-professionell kund är en person som uppfyller ett (eller flera) av följande kriterier: (i) en icke-professionell kund enligt definitionen i punkt (11) artikel 4(1) i MiFID II; (ii) en kund som avses i direktiv 2002/92/EG ("IMD"), där kunden inte räknas som en professionell kund enligt definitionen i punkt (10) artikel 4(1) i MiFID II; eller (iii) inte utgör en kvalificerad investerare såsom det definieras i Prospektförordningen.

Behandling av personuppgifter

Södra och Emissionsinstitutet kan komma att samla in och behandla personuppgifter om Fordringshavarna. För information om behandling av personuppgifter, se Södras respektive Emissionsinstitutets hemsidor eller ta kontakt med respektive part för sådan information.

Referensvärden

Räntebasen för Lån i SEK är STIBOR och Räntebasen för Lån i EUR är EURIBOR. På dagen för detta Grundprospekt är båda administratörerna av EURIBOR (European Money Markets Institute) och STIBOR (Swedish Financial Benchmark Facility AB) inkluderade i det register över administratörer och referensvärden som tillhandahålls av ESMA i enlighet med artikel 36 i Europaparlamentets och Rådets Förordning (EU) 2016/1011.

Twist

För Grundprospektet och erbjudanden enligt Grundprospektet gäller svensk rätt. Twist med anledning av detta Grundprospekt, erbjudanden och därmed sammanhängande rättsförhållanden ska avgöras av svensk domstol exklusivt.

INNEHÅLLSFÖRTECKNING

Beskrivning av MTN-programmet	4
Riskfaktorer	8
Produktbeskrivning	18
Allmänna Villkor.....	22
Mall för Slutliga Villkor.....	36
Beskrivning av Södra	41
Legala frågor och övrig information	57
Adresser.....	60

Beskrivning av MTN-programmet

ALLMÄNT

Södra har etablerat MTN-programmet för att emittera MTN upp till ett totalt belopp om högst SEK 4 000 000 000 eller sådant annat belopp som Emissionsinstitutet och Föreningen överenskommer i enlighet med Allmänna Villkor. MTN kan emitteras med en löptid om lägst ett år och vänder sig till investerare på den svenska kapitalmarknaden. Under MTN-programmet kan MTN med en valör som understiger EUR 100 000 eller motvärdet därav i SEK komma att emitteras. MTN-programmet utgör en del av Södras generella skuldfinansiering, om ej annat anges i Slutliga Villkor. MTN kan emitteras i SEK och EUR med fast ränta, rörlig ränta, utan ränta (nollkupong) eller realränta. MTN kan även emitteras som gröna obligationer.

Södra har utsett Skandinaviska Enskilda Banken AB (publ) som ledarbank ("Ledarbanken") och Svenska Handelsbanken AB (publ) och Swedbank AB (publ) till emissionsinstitut (tillsammans med Ledarbanken "Emissionsinstitut").

Distribution av Grundprospektet och försäljning av MTN kan i vissa länder vara begränsade av lag. Innehavare av Grundprospektet och/eller MTN måste därför informera sig om och iaktta eventuella restriktioner som påverkar den fria överlåtbarheten av MTN.

ALLMÄNNA OCH SLUTLIGA VILLKOR

MTN som ges ut under MTN-programmet lyder under Allmänna Villkor samt tillämpliga Slutliga Villkor. Allmänna Villkor är standardiserade och gäller för alla MTN som emitteras under MTN-programmet. Tillämpliga Slutliga Villkor tas fram för varje emission av MTN på basis av mallen för Slutliga Villkor (se avsnitt Mall för Slutliga Villkor). Tillämpliga Slutliga Villkor måste därför alltid läsas tillsammans med Allmänna Villkor. I vissa fall kommer de tillämpliga Slutliga Villkoren att bestämma huruvida en viss bestämmelse i Allmänna Villkor ska vara tillämplig för den emitterade serien MTN. Slutliga Villkor reglerar bl.a. Lånedatum, räntemekanism och Återbetalningsdag.

Slutliga Villkor som upprättas med anledning av ett erbjudande till allmänheten av MTN eller MTN som avses upptas till handel på reglerad marknad kommer att lämnas in för registrering hos Finansinspektionen så snart som möjligt och, om möjligt innan eventuell period för erbjudandet börjar löpa och allra senast innan ansökan om upptagande till handel av MTN på reglerad marknad görs. Sådana Slutliga Villkor kommer även att offentliggöras på Södras hemsida, www.sodra.com.

FORM FÖR MTN

MTN är en dematerialiserad ensidig skuldförbindelse som registreras enligt lag (1998:1479) om värdepapperscentraler och kontoföring av finansiella instrument. Således utfärdas inga fysiska värdepapper och begäran om viss registreringsåtgärd ska riktas till Kontoförande Institut. MTN ansluts till Euroclear Sweden och tilldelas en unik ISIN (International Securities Identification Number). MTN är fritt överlåtbara.

STATUS FÖR MTN

Föreningen ska, så länge någon MTN utestår, tillse att dess betalningsförpliktelser enligt Lån i förmånsrättsligt hänseende jämställs med Föreningens övriga icke efterställda och icke säkerställda betalningsförpliktelser, förutom sådana förpliktelser som enligt gällande rätt har bättre förmånsrätt.

KREDITVÄRDERING (RATING)

Vid investering i MTN utgivna under Föreningens MTN-program tar investeraren en risk på Föreningen. Oberoende kreditbedömningsinstitut ger betyg på företags förmåga att klara av sina finansiella åtaganden, s.k. rating eller kreditvärdering. En rating är inte en rekommendation att köpa, sälja eller inneha värdepapper och kan närsomhelst ändras eller återkallas av kreditvärderingsinstitutet. Det är var och ens skyldighet att inhämta aktuell information om rating då den kan vara föremål för ändring. Södra har av kreditvärderingsinstitutet Nordic Credit Rating erhållit ratingen BBB (stable outlook)¹. Ratingen bekräftades senast den 4 april 2023. Nordic Credit Rating är ett registrerat kreditvärderingsinstitut i enlighet med Europaparlamentets och rådets förordning (EG) nr 1060/2009 av den 16 september 2009 om

¹ <https://nordiccreditrating.com/issuer/sodra-skogsagarna-ekonomisk-forening>.

kreditvärderingsinstitut. Nedan tabell visar de möjliga ratings som kan fås av Nordic Credit Rating avseende kreditvärdighet.

AAA	Företag och instrument med AAA-rating uppvisar högsta kreditkvalitet och lägsta förväntan på risk för betalningsinställelse.
AA	Företag och instrument med AA-rating uppvisar mycket hög kreditkvalitet med mycket låg risk för betalningsinställelse.
A	Företag och instrument med A-rating uppvisar hög kreditkvalitet med låg risk för betalningsinställelse.
BBB	Företag och instrument med BBB-rating uppvisar medelkreditkvalitet med måttlig risk för betalningsinställelse.
BB	Företag och instrument med BB-rating uppvisar spekulativ kreditkvalitet med en något ökad risk för betalningsinställelse.
B	Företag och instrument med B-rating uppvisar högspekulativ kreditkvalitet med ökad risk för betalningsinställelse.
CCC	Företag och instrument med CCC-rating uppvisar mycket låg kreditkvalitet med hög risk för betalningsinställelse.
CC	Företag och instrument med CC-rating uppvisar mycket låg kreditkvalitet och det är mycket troligt att en betalningsinställelse inträffar.
C	Företag och instrument med C-rating uppvisar den lägsta kreditkvaliteten och en betalningsinställelse är nära förestående.
D/SD	Företag och instrument med D/SD-rating har genomfört betalningsinställelser. Företag och instrument med SD-rating (selective default) har endast försummat vissa skuldförpliktelser.
Plus (+) och minus (-)	Betygskategorier från AA till B modifieras med ett plus (+) eller ett minus (-), där så krävs, för att visa sin relativa position inom betygskategorin.

Om Lån emitteras under MTN-programmet och ska erhålla eller har erhållit rating, anges detta i Slutliga Villkor.

PRISSÄTTNING AV MTN

Priset för MTN kan inte anges på förhand utan fastställs i samband med den faktiska emissionen utifrån rådande marknadsförhållanden. MTN kan emitteras till över- eller underkurs i förhållande till det tillämpliga Lånebeloppet. Den eventuella ränta som bestäms för MTN är avhängig flera faktorer varav ränta för gällande placeringar med motsvarande löptid är en sådan faktor.

UPPTAGANDE TILL HANDEL

Ansökan om upptagande till handel på reglerad marknad eller annan marknadsplats av Lån kan komma att göras om så anges i tillämpliga Slutliga Villkor. För Lån som avses upptas till handel enligt tillämpliga Slutliga Villkor kommer Södra att själv eller genom Administrerande Institutets försorg ansöka om detta vid relevant reglerad marknad eller annan marknadsplats och vidta de åtgärder som kan erfordras för att bibehålla upptagandet till handel så länge Lånet är utestående, dock som längst så länge detta är möjligt enligt tillämpliga regler.

FÖRSÄLJNING

Försäljning av MTN kan ske på olika sätt, bl.a. genom att Utgivande Institut erhåller ett emissions- och försäljningsuppdrag. I samband med uppdraget bestäms emissionskursen som kan vara par, alternativt en emissionskurs som är över eller under Lånebeloppet. I detta fall används inte förfarande med teckning och teckningsperiod. Besked om tilldelning lämnas på avräkningsnota som beräknas sändas ut tre Bankdagar före Lånedatum. Likvid mot leverans av värdepapper sker genom Utgivande Institutets (i förekommande fall

Administrerande Institut) försorg i Euroclear Swedens system. Eventuell handel i MTN kan påbörjas först då MTN levererats.

Vid ett erbjudande där försäljningen sker genom ett teckningsförfarande fastställs den totala emissionsvolymen, det vill säga lånets totala Lånebelopp, först efter att teckningsperioden avslutats. Det totala Lånebeloppet för varje specifikt MTN framgår av de specifika Slutliga Villkoren som på eller i anslutning till Likviddagen finns tillgängliga på Södras hemsida.

Föreningen samtycker till att Grundprospektet används i samband med ett erbjudande avseende Lån under MTN-programmet i enlighet med följande villkor:

- (i) samtycket gäller endast under giltighetstiden för Grundprospektet och endast under denna period kan de finansiella mellanhänderna återförsälja eller slutligt placera MTN;
- (ii) de enda finansiella mellanhänder som får använda Grundprospektet för erbjudanden är Emissionsinstitutet;
- (iii) samtycket berör endast användning av Grundprospektet för erbjudanden i Sverige; och
- (iv) samtycket kan för en enskild emission vara begränsat av ytterligare förbehåll som i så fall anges i Slutliga Villkor för det aktuella lånet.

Information om utökning, minskning och/eller byte av finansiella mellanhänder offentliggörs på Föreningens hemsida www.sodra.com.

När en finansiell mellanhand lämnar ett anbud ska denne i samband därmed lämna information om anbuds villkoren. En investerare som avser förvärva eller som förvärvar MTN i enlighet med Grundprospektet gör det i enlighet med de villkor och andra arrangemang som överenskommit mellan sådan förvärvare och aktuell finansiell mellanhand. Investerare måste kontakta relevant finansiell mellanhand för all väsentlig information gällande erbjudandet.

FORDRINGSHAVARMÖTE

Administrerande Institut får och ska på begäran från Föreningen eller Fordringshavare som vid tidpunkten för begäran representerar minst en tiondel av Justerat Lånebelopp under ett visst Lån, sammankalla ett Fordringshavarmöte för Fordringshavarna under relevant Lån. Kallelsen ska minst 15 Bankdagar i förväg tillställas Föreningen och Fordringshavarna. Ett beslut som fattats vid ett Fordringshavarmöte är bindande för samtliga Fordringshavare under det relevanta Lånet oavsett om de närvarat vid Fordringshavarmötet eller ej. Fordringshavarmötet är beslutfört om Fordringshavare representerande minst 20 procent av Justerat Lånebelopp är närvarande vid Fordringshavarmötet. I följande slag av ärenden erfordras dock att Fordringshavare representerande minst 50 procent av Justerat Lånebelopp är närvarande vid Fordringshavarmötet:

- a) ändring av Återbetalningsdagen, nedsättning av Lånebelopp, ändring av villkor relaterande till ränta eller belopp som ska återbetalas (annat än enligt vad som följer av Lånevillkoren, inkluderat vad som följer av tillämpningen av avsnitt 12 i Lånevillkoren (*Byte av Ränthebas*)) eller ändring av föreskriven Valuta för Lånet;
- b) ändring av villkoren för Fordringshavarmöte;
- c) gäldenärsbyte; eller
- d) obligatoriskt utbyte av MTN mot andra värdepapper.

Beslut i dessa typer av ärenden kräver samtycke av Fordringshavare representerande minst 80 procent av den del av Justerat Lånebelopp för vilket Fordringshavare röstar under det relevanta Lånet vid Fordringshavarmötet. För övriga ärenden krävs samtycke av Fordringshavare representerande mer än 50 procent av den del av Justerat Lånebelopp för vilket Fordringshavare röstar under det relevanta Lånet vid Fordringshavarmötet.

GRÖNA OBLIGATIONER

Föreningen har beslutat att i MTN-programmet möjliggöra emission och upptagande till handel av gröna obligationer. Sådana emissioner kommer att göras i enlighet med Allmänna Villkor och därtill framtaget ramverk för gröna obligationer som bland annat anger särskilda kriterier för hur emissionslikviden får användas och i vilka specifika syften. Ramverket för gröna obligationer kommer att publiceras på Föreningens hemsida, www.sodra.com.

I det fall Föreningen emitterar gröna obligationer kommer Föreningen att regelbundet (och minst en gång per år) att utfärda en investerarrapport som beskriver hur emissionslikviden från de gröna obligationerna

har använts under det gångna året samt en redogörelse för Föreningens utveckling av ramverket för gröna obligationer. Sådan redogörelse kommer att göras tillgänglig genom publicering på Föreningens hemsida, www.sodra.com.

PRESKRIPTION

Fordran på kapitalbelopp preskriberas tio år efter Återbetalningsdagen. Fordran på ränta preskriberas tre år efter respektive Ränteförfallodag. Om fordran preskriberas tillkommer de medel som avsatts för betalning av sådan fordran Föreningen. Om preskriptionsavbrott sker löper ny preskriptionstid om tio år i fråga om kapitalbelopp och tre år beträffande räntebelopp, i båda fallen räknat från dag som framgår av bestämmelser om verkan av preskriptionsavbrott i preskriptionslag (1981:130).

TILLÄMPLIG LAG

MTN är utgivna enligt svensk rätt. Svensk rätt ska tillämpas på Lånevillkoren och ska således även tillämpas på samtliga MTN utestående under MTN-programmet. Tvist rörande Lånevillkoren ska avgöras av svensk domstol. Stockholms tingsrätt ska vara första instans.

BESKATTNING

Beskrivningen nedan utgör inte skatterådgivning. Beskrivningen är inte uttömmande utan är avsedd som en allmän information om vissa gällande regler. Fordringshavare bör uppmärksamma att skattelagstiftningen i Sverige, där Föreningen har skatterättslig hemvist, respektive skattelagstiftningen i den stat där Fordringshavaren har sin skatterättsliga hemvist (vilket kan vara Sverige eller någon annan stat) kan inverka på eventuella inkomster från värdepapperna. Investerare uppmanas att konsultera dennes oberoende rådgivare avseende skattekonsekvenser som kan uppstå i det enskilda fallet i samband med eller till följd av en investering i de värdepapper som ges ut med stöd av detta Grundprospekt, inklusive tillämpligheten och effekten av utländska regler och skatteavtal.

Beskattning i Sverige

Euroclear Sweden eller förvaltare (vid förvaltarregistrerade värdepapper) verkställer avdrag för och inbetalar preliminär skatt, för närvarande 30 procent på utbetald ränta, för fysisk person som är obegränsat skattskyldig i Sverige och för svenskt dödsbo. Vid utbetalning av ränta till annan än fysisk person som är obegränsat skattskyldig i Sverige eller till svenskt dödsbo, sker inget avdrag för skatt i Sverige.

Från andra utbetalningar än räntor på de produkter som ges ut under MTN-programmet, sker inga avdrag i Sverige för preliminär skatt eller andra källskatter.

Riskfaktorer

I detta avsnitt beskrivs och diskuteras riskfaktorer som är väsentliga för Södra, vilket inkluderar risker relaterade till Södras verksamhet och bransch, finansiella risker samt risker relaterade till MTN. Södras bedömning av respektive riskfaktors väsentlighet är baserad på sannolikheten för att risken realiserar och den förväntade negativa omfattningen av risken om den skulle realiserar. Beskrivningen av riskfaktorerna är baserad på tillgänglig information och uppskattningar gjorda per dagen för detta Grundprospekt. Riskfaktorerna har delats in i kategorier och de riskfaktorer som bedömts mest väsentliga presenteras först i respektive kategori. Efterföljande riskfaktorer i respektive kategori har inte rangordnats. I de fall en riskfaktor kan sorteras under mer än en kategori förekommer riskfaktorn endast i den kategori som bedömts mest relevant för den aktuella riskfaktorn

RISKFAKTORER RELATERADE TILL FÖRENINGENS VERKSAMHET

Verksamhets- och branschrelaterade risker

Marknads- och prisrisk

Södras resultat påverkas starkt av konjunkturen som direkt visar sig i prisutveckling och ändrade försäljningsvolym. Negativa förändringar i såväl den globala som den lokala ekonomin kan medföra en negativ inverkan på Södras omsättning, finansiella ställning samt resultat. Södras verksamhet är uppdelat i affärsområdena Södra Skog, Södra Wood, Södra Cell och Södra Innovation.

Södra Skogs resultat är framförallt känsligt för förändringar av prismarginalen i virkeshandeln och anskaffade volymer. Sågverkens resultat påverkas främst av förändringar i trävarupris, timmerkostnad och flispris. I slutet av januari 2022 fällde stormen Malik drygt två miljoner kubikmeter skog, vilket kom att få stor påverkan på arbetet i skogen, varav skadorna på medlemsfastigheterna uppgick till 1,2 miljoner kubikmeter skog. Under året skadades totalt 675 000 m³ fub granskog på Södras medlemsfastigheter av granbarkborren, varav de östra delarna av Södras område haft de största skadorna. En nedgång i utbud, efterfrågan eller pris på trävaror, sågtimmer och flis skulle påverka Södra Skogs resultat negativt.

För Södra Cell är det ändringar i massapris, valuta, volym och fiberkostnader som ger störst utslag. Pappersmassa är en stor produkt för Södra och därmed utgör försäljningspriset på pappersmassa en riskfaktor för Södra. Föreningens tre massabruk producerar cirka 1,9 miljoner ton massa per år och gör Södra till en av världens största producenter av blekt barsulfatmassa. Massaleveranserna sker främst till tillverkare av mjukpapper, specialpapper, förpackningar och tryckpapper i Europa. Massaprisrisken på koncernnivå definieras som risken att det genomsnittligt erhållna massapriset vid försäljning avviker negativt från det av Koncernen förväntade massapriset.

Prisutvecklingen för trävaror har varit turbulent under 2022. I början av året steg trävarupriserna i samband med krigsutbrottet i Ukraina. Under sommaren och hösten föll de sedan tillbaka kraftigt då konjunkturavmattningen försvagade efterfrågan på trävaror samtidigt som utbudet var högt. Med de fallande priserna har lagernivåerna längre fram i försörjningskedjan successivt sänkts vilket inneburit en ökning av lagernivåerna hos sågverken. Södra Wood har därför vidtagit produktionsbegränsningar under hösten för att få en balans mellan produktion, lager och försäljning. Under hösten har försäljningsvolymerna förbättrats något, dels för att kunderna i Europa nu behöver börja fylla på sina lager igen, dels tack vare en ökad försäljning till marknader utanför Europa. Om Södra misslyckas med att parera marknadens svängningar och balansera produktionen mot kundernas behov kan det leda till minskade marginaler på trävaror.

Södras affärsområden köper vidare årligen in oljerelaterade produkter för cirka 450 MSEK. De flesta inköp är relaterade till spotmarknaden för respektive produkt. Kriget i Ukraina i kombination med frivilliga sanktioner mot Rysslands export av olja innebär en betydande risk för ytterligare stigande oljepriser i hela Europa. Under början av 2022 rusade priset på olja till höga nivåer men har dämpats något trots fortsatt höga priser. De volatila marknaderna innebär en risk för oönskade resultatsvängningar. Genom finansiell handel med oljerelaterade produkter har Södra möjlighet att begränsa denna risk. Tillåtna säkringsinstrument utgörs av terminer och optioner. Vid tidpunkten för offentliggörandet av prospektet finns inga oljeprissäkringar.

Södra har affärsområden med både över- och underskott av el. Södra Wood löper risk att inköpspriset på el stiger kraftigt, vilket leder till sämre marginaler och sämre konkurrenssituation. För Södra Cell, som är nettosäljare av el, krävs ett tillfredsställande högt elpris för att önskvärd avkastning ska erhållas. Under 2022 har priset för el rusat flera gånger och första kvartalet av 2023 har priserna varit fortsatt höga. Kriget

i Ukraina och ett eventuellt stopp i exporten av rysk gas riskerar att leda till att elpriserna stiger ytterligare. För att undvika stora resultat effekter av elprisförändringar prissäkras den sammantagna nettopositionen mellan portföljerna med finansiella elkontrakt. Tillåtna säkringsinstrument utgörs av standardkontrakt på Nasdaq Stockholm. Vid tidpunkten för offentliggörandet av prospektet finns inga elprissäkringar.

Branschens konsolideringstrend ger större men färre kunder, vilket medför att varje kund blir än viktigare och konsekvensen av en förlorad kund direkt märkbar. Ändrade konsumtionsmönster påverkar marknadssituationen, t.ex. medför den ökande digitaliseringen en vikande efterfrågan på tryckpapper samtidigt som e-handeln ökar vilket driver efterfrågan på förpackningsmaterial. Branscherna för såväl massa som sågade trävaror är mogna med stark pris konkurrens. Prispressen kan förstärkas av ny produktionskapacitet eller svag konjunktur. Inom vissa segment förstärks detta ytterligare genom konkurrens från andra material, t.ex. inom byggsektorn. Den 19 augusti 2022 höjde Södra virkespriserna av barmassaved med +50 kr/ m³fub, lövmassaved med 50 kr/ m³fub, bränsleved med 50 kr/ m³fub samt björktimmer och björkkubb med 50 kr/ m³fub.

Baserat på förhållandena som rådde den 31 december 2022 skulle en förändring med +/- 300 kr/ton i massapris ha en effekt om cirka 570 MSEK, en förändring om +/- 50 kr/m³ av trävarupriset ha en effekt om cirka 100 MSEK, en förändring om +/- 25 kr/m³fub i fiberkostnad för massabruken ha en effekt om cirka 228 MSEK, en förändring om +/- 25 kr/m³fub i timmerkostnad för sågverken ha en effekt om cirka 91 MSEK och en förändring om +/- 10 USD/fat på oljepriset ha en effekt om cirka 68 MSEK på Södras resultat över 12 månader. Södra har begränsade möjligheter att snabbt göra större förändringar i produktutbud vid prisförändringar. Om försäljningspriserna för Södras produkter kraftigt sjunker skulle det ha en väsentlig negativ inverkan på Koncernens resultat och lönsamhet.

Produktion och leverans

Södras intäkter genereras huvudsakligen från försäljning av marknads massa, träprodukter, virkesråvara, skogliga tjänster samt energiprodukter. Södras resultat påverkas starkt av konjunkturutvecklingen som direkt har effekter på prisutveckling och ändrade försäljningsvolym. Exempelvis kan förändring av efterfrågan på marknads massa, träprodukter och virkesråvara påverka Södras möjlighet att producera till fullo vid Södras anläggningar vilket kan leda till lägre intäkter. Produktionen kan även begränsas om skörden av skog minskar till följd av exempelvis minskad nederbörd, skogsbrand eller omfattade angrepp från skadedjur. Precis som under 2021 är det främst i de östra delarna av Södras område som skadorna från granbarkborren varit värst under 2022, se avsnitt ”Risk faktorer – Skador på skogs innehav samt klimatpåverkan” för mer information.

Alla Södras affärsområden levererar energi och/eller biobränslen. Energieffektiviseringen i Södras industri frigör biobaserad energi i form av el, fjärrvärme och biobränslen. Södra har en positiv energibalans genom att Södras industrier producerar mer energi än som används i verksamheten vilken exporteras till externa energiproducenter. Försäljningen av energiprodukter har historiskt sett ökat över tid men minskad eller annan energiförbrukning i samhället eller ny teknologi kan leda till att intäkterna från produktionen från segmentet minskar.

Baserat på förhållandena som rådde den 31 december 2022 skulle en förändring med +/- 50 000 ton producerad massa ha en effekt om cirka 260 MSEK och en förändring med +/- 50 000 m³ producerade sågade trävaror ha en effekt om cirka 68 MSEK på Södras resultat över 12 månader. Om Södras produktion minskar i betydande mån skulle det således ha en väsentlig negativ inverkan på Föreningens resultat och lönsamhet.

Råvarurisker och insatsvaror

Södras industriella kapacitetsbehov tillsammans med tilltagande marknadskonkurrens ökar betydelsen av medlemmarnas leveranstrohet och att skogsbruket bedrivs på hög nivå, både vad gäller produktion och miljö. För vedråvaran kompletteras det stora flödet från Södras medlemmar med viss andel importved. Båda dessa flöden är dessutom beroende av en välfungerande logistikkedja. Avgörande för konkurrenskraften hos Södras slutprodukter, såväl massa som sågade trävaror, är vedråvarans FSC®- och PEFC™-certifiering. De viktigaste insatsvarorna för Södras verksamhet utöver virkesråvara är processkemikalier, energi och förpackningsmaterial.

Koncernen är således exponerad för fluktuationer i priserna på de råvaror och insatsvaror som används i verksamheten. Det finns en risk att Koncernens kostnader ökar vid råvarubrist eller förhöjd prisbild på dessa insatsvaror. Det finns vidare en risk att Södra inte kan öka försäljningspriserna för att kompensera för höjda råvarukostnader, vilket skulle ha en väsentlig negativ inverkan på Koncernens lönsamhet och

marginaler. Priserna på insatsråvaror följs löpande och inköp av dessa insatsvaror görs centralt med indexbaserade avtal och avtalslängder som balanserar tillgång och pris samt bedömt marknadsläge.

Skador på skogsinnehav samt klimatpåverkan

Södras medlemmar äger och brukar per den 31 december 2022 tillsammans cirka 2,8 miljoner hektar skogsmark, vilket utgör mer än hälften av all privatägd skog i södra Sverige. Inom ramen för ett hållbart skogsbruk levererar medlemmarna årligen cirka 10 miljoner kubikmeter virkesråvara till Södras industrier. Det utgör cirka 10 procent av den totala avverkningen i Sverige och 80 procent av skogsråvaran som Södras industrier förädlar under ett år. Skogsinnehavet utgör således basen för Södras verksamhet och Södra är beroende av ett välmående skogsinnehav för att effektivt kunna driva verksamheten.

Klimatförändringar kan på olika sätt påverka förutsättningarna för Södras verksamhet. Över tid ger klimatförändringar upphov till fler extrema vädersituationer, minskad eller ojämn tillgång på vatten, fler problem med skadedjur, ökad risk för bränder samt förändrade vegetationsgränser och odlingsförhållanden. Riskområdet omfattar även biologiska risker såsom viltskador, rotröta och svampangrepp. Flera av riskerna drabbar den enskilda skogsägaren men i förlängningen även Södra. Många av de senaste årens omvälvande händelser såsom extrem torka och bränder, kan hänföras till ett varmare klimat vilket har en direkt negativ inverkan på skogstillväxten. Exempelvis innebar den extremt varma sommaren 2018 med torka och stor brandrisk, stora utmaningar både vad gäller virkesförsörjning och vattenanvändning vilket resulterade i vissa produktionsstörningar det året. Torka och bränder utgör således en väsentlig risk för bedrivandet av Södras verksamhet samt för storleken på Södras skogsinnehav. Kostnaderna för förebyggande åtgärder samt för hantering av bränder och torka kan dessutom bli betydande och få en negativ inverkan på Södras resultat och finansiella ställning.

Granbarkborren utgör en fortsatt risk för Södra och dess medlemmar. Under 2022 skadades totalt 675 000 m³ fub granskog på Södras medlemsfastigheter av granbarkborren vilket är en minskning jämfört med 2021. Södras medlemmar upplever dock fortsatt betydande skador i de östligaste verksamhetsområdena vilket har prioriterats under andra halvåret 2022. Skog som är angripen av granbarkborrar måste avverkas och tas om hand om, för att undvika ytterligare spridning av granbarkborren. Vidare kan viltbete leda till betesskador på skogen vilket gör att trädens kvalitet försämras och att tillväxten av skog minskar. Angrepp från granbarkborre och viltbete kan beroende på omfattningen utgöra en väsentlig riskfaktor för Södras skogsinnehav och därmed för Föreningens resultat.

Miljö- och hälsorelaterade risker

Effektivt resursnyttjande innebär ett målmedvetet arbete för att hela tiden minska miljöpåverkan från utsläpp till luft, mark och vatten. Södras utsläpp till luft kommer främst från Koncernens massabruk och transporter. Utsläppen till vatten kommer framför allt från massabruken och renas i brukens interna vattenreningsystem. Lukt, damm och buller från de industriella och skogliga verksamheterna kan förekomma i närområdet. Södra följer gällande miljölagkrav, inklusive Sevesolagstiftning, och villkor för industriell produktion och bedriver ett kontinuerligt arbete med energieffektivisering.

Stoftutsläppen var något högre jämfört med tidigare år på grund av driftstörningar i reningsutrustning på ett av massabruken. Utsläppen av klorat var också högre jämfört med tidigare år på grund av periodvis obalans i en reningsanläggning för avloppsvatten vid ett av massabruken.

Av Södras nettoomsättning som inkluderar verksamhet som innehas för försäljning omfattas 81 procent (82) av tillstånds- eller anmälningsplikt enligt miljöbalken (1998:808). Södra bedrev vid slutet av året 54 (58) tillstånds- eller anmälningspliktiga verksamheter i Sverige. Till tillståndspliktiga verksamheter räknas Södras massabruk, sågverk, impregneringsverk, torvtäkter samt hamnen i Mönsterås. Anmälningspliktiga verksamheter är virkes- och biobränsleterminaler samt vindkraftverk. Miljötillstånden för Södras industriella verksamhet reglerar bland annat utsläpp till luft och vatten samt buller genom riktvärden, gränsvärden och/eller begränsningsvärden. Överskridanden av riktvärden måste rapporteras till tillsynsmyndigheten och en åtgärdsplan för att undvika framtida överskridanden måste presenteras. Överskridanden av gränsvärden är förenat med straffansvar. Ett begränsningsvärde är att betrakta som ett gränsvärde från första stund vid ett överskridande.

Under 2022 överskreds 23 (43) riktvärden eller andra villkor för Södras verksamhet. Södra Skog överskred riktvärden för utsläpp av suspenderade ämnen till vatten för fyra torvtäkter. Södra Wood Långasjö överskred riktvärden för utsläpp av kväveoxider till luft samt buller. Södra Wood Orrefors överskred riktvärden för utsläpp av kolmonoxid till luft samt oljeindex efter oljeavskiljare. Södra Wood Värö överskred riktvärde för utsläpp av stoft till luft. Södra Cell Värö överskred riktvärden för utsläpp av

suspenderade ämnen till vatten. Södra Cell Mönsterås överskred riktvärden för utsläpp av ammoniak till luft, utsläpp av totalt organiskt kol, kväve och fosfor till vatten samt nattbuller. Södra Cell Mörrum överskred riktvärden för utsläpp av totalt organiskt kol, klorat och suspenderade ämnen till vatten. Totalt avsåg 4 överskridanden utsläpp till luft, 17 utsläpp till vatten och 2 buller. Utöver dessa överskridanden anmäldes ett antal andra miljöhändelser till berörd tillsynsmyndighet under 2022; bland annat brand, utsläpp av olja och kemikalier samt driftstörning i reningsutrustning.

Vidare äger, alternativt har Södra ägt, områden som har förorenats av tidigare industriell produktion, främst nedlagda sågverk och tidigare impregneringsanläggningar. Saneringsåtgärder prioriteras utifrån risk för människors hälsa och miljön. Vid den före detta impregneringsanläggningen i Hultsfred påbörjades under 2022 miljökontroll av grundvattenpåverkan efter schaktsanering. Åtgärdsförberedelser för avhjälpande av djupt liggande kreosotföroreningar pågår fortsatt. Vid de nedlagda sågverken i Lidhult och Hjortsberga påbörjades under 2022 åtgärdsförberedande utredningar för sanering av klorfenoler i grundvatten. Provtagning avseende markföroreningar genomfördes under 2022 vid det före detta sågverksområdet med tillhörande barkdeponi i Fagered. För det tidigare pappersbruksområdet med tillhörande sedimentationsdammar samt deponier i Emsfors togs en historisk redogörelse och provtagningsplan fram och provtagningar genomfördes under 2022. Vid det tidigare sågverksområdet i Korsberga har en provtagningsplan tagits fram och provtagning påbörjades under 2022. Vid det före detta sågverksområdet i Åtvidaberg utfördes under 2022 schaktsanering.

Erhållandet och efterlevnad av nödvändiga miljötillstånd är av stor betydelse för Södras verksamhet. Det finns en risk att ändrade miljörettsliga regelverk leder till ökade kostnader för regelefterlevnad, sämre möjlighet att erhålla adekvata miljötillstånd eller innebär att Södra måste minska eller ändra sin produktion. Om Södra inte efterlever villkor i nödvändiga miljötillstånd kan Södra åläggas böter eller avgifter. Föroreningar, utsläpp och andra miljörelaterade händelser kan leda till kostnader för saneringsarbete samt rettsliga och andra anspråk från myndigheter, privatpersoner, bolag eller andra parter som begär ersättning för sakskada, personskada eller skada på naturen som påstås ha orsakats av Södras verksamhet och anläggningar.

Leverantörsrelaterade risker

Södra är beroende av sina leverantörer och kan påverkas negativt om leverantörer drabbas av ekonomiska, legala eller operativa problem, höjer priser, inte kan leverera enligt överenskommelse eller levererar produkter av sämre kvalitet. Under 2022 års första halvår kämpade transportsektorn fortfarande med bieffekter från covid-19-pandemin och kriget i Ukraina spädde på den redan utsatta situationen. Parallellt drabbades marknaden för containerfrakt av störningar till följd av nya covidutbrott och nedstängningar, inte minst i Kina. Det lägre utbudet medförde högre fraktpriser och fortsatta störningar i försörjningskedjorna. Sådana faktorer kan påverka Södras möjligheter att köpa in produkter och råvaror i tid till ett rimligt pris och i sin tur leverera utlovade produkter till sina kunder, vilket kan leda till lägre försäljning. Om Södra måste genomföra icke-planerade leverantörsbyten kan övergångsproblem uppstå och medföra ökade kostnader exempelvis för utvärdering och godkännande av den nya aktören. Södra är även beroende av att leverantörer uppfyller Föreningens riktlinjer och policyer samt branschstandarder när det bland annat gäller miljö, arbetsmiljö, antikorruption och affärsetik. Det finns således risk för att leverantörer agerar på sätt som skadar Södra genom att inte nå upp till de krav som ställs i Föreningens riktlinjer och policyer samt branschstandarder.

Ovanstående leverantörsrelaterade risker kan, om de förverkligas och med avseende på en viktig leverantör ha en negativ inverkan på Föreningens produktionskapacitet och verksamhet.

Geografiska och makroekonomiska risker

Södra verkar på en global marknad och säljer produkter till flertalet länder runt om i världen, huvudsakligen till Skandinavien och övriga Europa, men även till Asien, Mellanöstern och Nordamerika. Viss produktion sker även utomlands, bland annat vid sågverk i Finland och impregneringsanläggningar i England och Irland. Mot bakgrund av den geografiska spridningen påverkas Södra i hög grad av makroekonomiska faktorer så som den allmänna konjunkturen och den globala tillväxttakten, urbanisering, konsumtionsmönster och regionala trender samt osäkerhet på de finansiella marknaderna. Betydande makroekonomiska förändringar som leder till ett svagare ekonomiskt klimat och därmed minskad köpkraft för Föreningens kunder skulle minska efterfrågan på Södras produkter och ha en väsentligt negativ inverkan på dess resultat och tillväxt.

Den 24 februari 2022 invaderade Ryssland Ukraina och konjunktur- och prisutvecklingen har till följd av kriget påverkats i hög grad vilket medfört osäkerhet på både den internationella och svenska marknaden.

Inflationstakten har ökat successivt sedan 2021 med en kraftig ökning under 2022, och den förväntas även fortsätta under 2023. Den pågående inflationen riskerar resultera i färre investeringar och en lägre efterfrågan, vilket i sin tur kan leda till en lägre ekonomisk tillväxt i omvärlden och i Sverige. Betydande makroekonomiska förändringar som leder till ett svagare ekonomiskt klimat och därmed minskad köpkraft för Föreningens kunder skulle minska efterfrågan på Södras produkter och ha en väsentligt negativ inverkan på dess resultat och tillväxt.

Föreningens geografiska spridning exponerar Södra för politiska risker i länder och regioner till vilka Södra säljer produkter. Aktuella exempel innefattar den ansträngda relationen mellan Ryssland och EU, där flertalet sanktioner införts mot Ryssland och vissa ryska medborgare. Vidare kan geopolitiska konflikter i Mellanöstern försvåra försäljningen i, och minska efterfrågan från, berörda regioner. De finansiella och operationella konsekvenserna av makroekonomiska och politiska faktorer är svåra att förutse och riskerar att ha en väsentligt negativ inverkan på Södras verksamhet.

Den geografiska spridningen av Södras verksamhet medför också att Föreningen är exponerad för bl.a. geopolitiska konflikter, naturkatastrofer samt epidemier och pandemier, vilka kan leda till försämrat makroekonomiskt klimat, minskad efterfrågan på Södras produkter samt orsaka störningar i leverantörskedjan.

Legala och regulatoriska risker

Södra verkar i en bransch med hög grad av reglering. Politiska beslut inom en rad områden – skattelagstiftning, miljölagstiftning, skogslagstiftning, EU-gemensam skogspolitik, dataskyddsdirektiv med flera – kan ändra förutsättningarna för Koncernens verksamhet direkt eller indirekt via skogsgårdens möjligheter att bedriva ett produktivt skogsbruk.

För enskilda marknader och verksamheter kan väsentliga ändringar i förutsättningarna ske, såsom införande/borttagande av eller höjning/sänkning av tullar och skatter och andra politiska beslut. Transportskatter, t.ex. vägslitageavgift, skulle innebära ökade kostnader och sämre konkurrenskraft. Ändringar i skogsvårdslagen (1979:429) eller andra regler för hur skogen får brukas skulle kunna påverka bland annat framtida tillväxt och skörd. Kopplat till politiska beslut finns också risker för negativ opinionsbildning baserat på det ökande ”kunskapsdiket” mellan skogligt kunniga och allmänheten.

Det finns en risk att Föreningen blir föremål för rättsliga anspråk, eller åläggas böter och /eller andra sanktioner om Södra inte efterlever tillämpliga lagar och regler. Rättsliga och/eller administrativa förfaranden kan uppstå dels på initiativ av Södra, exempelvis med anledning av nekade tillstånd för att skörda skog, dels på initiativ av staten eller andra motparter, exempelvis vid oklarheter kring gränsdragning och äganderätt till skog eller till följd av påståenden om oäktsamt vållande av skogsbränder eller överträdelser av olika miljötillstånd. Det kan hända att skattemyndigheter i relevanta jurisdiktioner gör bedömningar eller fattar beslut som skiljer sig från Södras uppfattning och tolkning av skattelagstiftning, beskattningsavtal och andra skatterättsliga bestämmelser vilket kan leda till att skatterättsliga förfaranden riskerar att uppstå. Vidare inledde EU-kommissionen den 12 oktober 2021 oannonserade inspektioner hos ett antal massaproducenter i fler europeiska länder, däribland Södra. Kommissionens misstankar rör frågan om prissättning av barmassa. Utredningen pågår. Tvister samt rättsliga och administrativa förfaranden kan vara kostsamma, tidskrävande och störa den normala verksamheten. De finansiella, anseendemässiga och rättsliga konsekvenserna av sådana tvister och förfaranden är osäkra och utgör en väsentlig risk för Södra, eftersom en ogynnsam utgång av sådana tvister eller förfaranden skulle kunna få en väsentligt negativ inverkan på Föreningens anseende, verksamhet, resultat och finansiella ställning.

Produktionsavbrott och investeringar i anläggningar

Det finns en risk att händelser inträffar i Södras produktionsanläggningar som leder till oplanerade avbrott i verksamheten. Produktionsutrustning kan exempelvis allvarligt skadas vid brand, maskinhaveri eller strömavbrott. Södra hade inga större produktionsavbrott under 2022. Södra försäkrar sina anläggningar till återanskaffningsvärde mot egendoms- och avbrottsskador. Försäkringarna kan vara förenade med krav på att erlagga självrisk. Självrisk varierar mellan olika anläggningar. Om händelser inträffar som inte täcks av Föreningens försäkringar och som leder till produktionsstörningar i Södras anläggningar och förseningar i leverans riskerar det att ha en väsentlig negativ inverkan på Föreningens verksamhet och resultat. Oplanerade avbrott och driftsstörningar kan i sin tur leda till leveransproblem, med ökade kostnader och minskat kundförtroende som följd.

Södras produktionsanläggningar kräver löpande underhåll, bland annat genom underhållsstopp. Exempelvis uppgick kostnaderna för planerade underhållsstopp vid Södras massabruk under 2022 till 258

MSEK. Det finns en risk att planerade underhållsstopp tar längre tid eller är mer komplicerade än förväntat och att produktionsbortfallet därmed blir mer omfattande än beräknat, vilket skulle påverka Södras resultat negativt.

Södra kan även göra stora investeringar i sina anläggningar och i verksamheten i övrigt. Exempelvis fattades det under 2020 beslut om ytterligare investeringar i Värö under namnet Värö 2.0. Värö 2.0 innebär att Södra ökar produktionskapaciteten stegvis, från tidigare 720 000 ton till nuvarande 780 000 ton, för att på sikt nå 850 000 ton. Samtidigt utvecklar Södra de fossilfria produktionsprocesserna. Expansionen vid Värö bruk bidrar till att Södra kan möta den ökade efterfrågan på hållbara produkter. Vidare görs fortsatta investeringar i världens första biometanolfabrik i Mönsterås i syfte att skapa resurseffektivitet genom att förädla en större del av skogsråvaran. Under 2022 fortsatte investeringarna i en ny anläggning för korslimmat trä som förväntas leverera stommateriale till 4 000 bostäder varje år. Anläggningen byggs för en produktionskapacitet om cirka 100 tusen m³, med driftstart under 2022. Investeringen skedde vid biokombinatet i Värö och utgör en betydande investering. Slutligen har Södra sett en ökad efterfrågan på skogsplantor och i syfte att säkra tillgången av skogsplantor beslutade Södras styrelse i början av 2022 att investera i ett nytt fryslager för skogsplantor och byggnationen påbörjades under 2022. Fryslagret förväntas rymma 40 miljoner skogsplantor och beräknas stå färdigt sommaren 2023.

Det finns en risk att det tar längre tid än förväntat att genomföra aktuella investeringar eller att de blir dyrare än beräknat, vilket skulle ha en väsentlig negativ inverkan på investeringen i fråga och den förväntade nyttan därav. Omfattande investeringar påverkar även kassaflödet negativt.

Personal, arbetsmiljö och kompetensförsörjning

Tillbud och arbetsplatsolyckor påverkar människors liv och hälsa. Tunga transporter och produktionsrelaterade arbetsuppgifter utgör exempel på riskområden för Södras verksamhet. Frisknärvaron uppgick under 2022 till 95,8 procent jämfört med 96,3 procent 2021. Tidigare definierades frisknärvaro som andel medarbetare som varit sjuka fem eller färre dagar. Från 2022 definieras frisknärvaro som 100 procent minus sjukfrånvaro i procent. Jämförelsesiffran för 2021 har därför räknats om. Utfallet för 2022 präglas av effekter kopplade till covid-19-pandemin. Södra ska erbjuda en trygg och säker arbetsmiljö för medarbetare och entreprenörer med en nollvision för arbetsskador. Under 2022 inträffade två olyckor med dödlig utgång på Södras arbetsplatser i Orrefors respektive Värö. Olyckorna utreds av Arbetsmiljöverket. Antalet arbetsskador med frånvaro var 50 (56) och arbetsskadefrekvensen mätt som antal arbetsskador med frånvaro per miljon arbetade timmar var 10 (11). Antalet frånvarodagar per skada var något högre jämfört med 2021 på grund av några olyckor med lång frånvaro. Södra fokuserar på systematiska och långsiktiga arbete för att minska arbetsskadorna och nå nollvisionen för arbetsskador. Under 2022 inträffade allvarliga olyckor på grund av fall, träff av flygande/fallande föremål, kontakt med vasst föremål samt fastnat eller klämts mellan föremål. Tillbud och olyckor kan leda till störningar i produktionen med ökade kostnader som följd. Vidare kan hälsorelaterade risker ha en negativ inverkan på Södras anseende som arbetsgivare vilket kan undergräva anställdas, samhällets och andra aktörers förtroende för Södras förmåga att upprätthålla en god och säker arbetsmiljö samt leda till att Föreningen åläggs avgifter exempelvis i form av företagsbot. Detta riskerar att ha en väsentlig negativ påverkan på Södras verksamhet och resultat.

Det är av yttersta vikt att Södra kan rekrytera och behålla duktig, kvalificerad och erfaren personal och ledning. Södra står inför stora generationsskiften både på ägares skogsgårdar och inom den egna Föreningen samt är utsatt för konkurrens från andra arbetsgivare. Det betyder att mångårig kompetens successivt måste ersättas vilket innebär att Föreningen kan behöva höja sina löner och ersättning för att undvika kompetensbrist på viktiga områden.

Baserat på förhållandena som rådde den 31 december 2022 skulle en förändring med +/- 3 procent av Koncernens totala lönekostnad ha en effekt om cirka 84 MSEK på Södras resultat över 12 månader. Om Södra misslyckas med att attrahera och behålla rätt medarbetare kan det få negativa effekter på Södras verksamhet och konkurrenskraft.

Risker hänförliga till företagsformen

Södra är en ekonomisk förening med ändamål att främja medlemmarnas ekonomiska intressen. Det individuellt ägda egna kapitalet i Södra utgörs av inbetalt och emitterat insatskapital. Insatskapitalet är inte lika hårt bundet i Södra som aktiekapitalet i ett aktiebolag utan utbetalas till en medlem om denne upphör med sin verksamhet eller av annan anledning utträder ur Södra. Jämfört med ett publikt aktiebolag kan det vara svårare för en ekonomisk förening att erhålla nytt eget kapital från ägarna bl.a. eftersom ägarkretsen begränsas av kravet på affärsrelation och att en ekonomisk förening inte som ett aktiebolag kan genomföra en nyemission.

Om medlemmar i framtiden träder ur Södra eller om Södra misslyckas med att erhålla nytt eget kapital kan det ha en negativ inverkan på Föreningens verksamhet, finansiella ställning och framtidsutsikter.

Finansiella risker

Valutarisk och transaktionsexponering

Södra är exponerat för olika typer av valutarisker främst i amerikanska dollar ("USD"), Euro ("EUR") och brittiska pund ("GBP") i förhållande till SEK. Den främsta exponeringen härrör från Koncernens försäljning och inköp i utländska valutor. Dessa valutarisker består dels av risk för fluktuationer i värdet av finansiella instrument och kund- eller leverantörsskulder, dels av valutarisken i förväntade och kontrakterade betalningsflöden (transaktionsexponering). Risk återfinns också i omräkningen av utländska dotterföretags tillgångar och skulder till Koncernens rapporteringsvaluta (omräkningsexponering). Koncernen är också utsatt för valutarisk med avseende på placeringar i utländsk valuta (finansiell exponering).

Baserat på förhållandena som rådde per den 31 december 2022 skulle en förändring med +/- 50 öre på valutakursen USD/SEK, EUR/SEK respektive GBP/SEK i förhållande till Södras kundfordringar ha en effekt om cirka 102 MSEK, 45 MSEK respektive 4 MSEK och en förändring med +/- 50 öre på valutakursen USD/SEK, EUR/SEK respektive GBP/SEK i förhållande till Södras leverantörsskulder ha en effekt om cirka 1 MSEK, 11 MSEK respektive 0 MSEK på Södras resultat per balansdagen den 31 december 2022. Vidare skulle, baserat på förhållandena som rådde per den 31 december 2022, en förändring med +/- 50 öre på valutakursen USD/SEK ha en effekt om cirka 748 MSEK på Södras resultat över 12 månader. Valutakursfluktuationer kan således ha en väsentlig negativ inverkan på Koncernens resultat och lönsamhet.

Värderings- och redovisningsrisk

För att upprätta års- och koncernredovisning i enlighet med IFRS måste koncernledningen och styrelsen göra uppskattningar, bedömningar och antaganden om tillämpningen av redovisningsprinciperna samt av bokförda tillgångar, skulder, intäkter och kostnader. Det faktiska resultatet kan dock avvika från dessa uppskattningar och bedömningar, vilket riskerar att påverka Föreningens resultat och finansiella ställning negativt. Exempelvis måste avsättningar redovisas när Koncernen har en befintlig legal eller informell förpliktelse till följd av en inträffad händelse och det är troligt att ett utflöde av ekonomiska resurser kommer att krävas för att reglera förpliktelsen samt en tillförlitlig uppskattning av beloppet kan göras. Förutom skatte- och pensionsavsättningar gör Södra avsättningar för bland annat återställande av miljö, kontrakt avseende elleverans till fast pris och omstruktureringskostnader. Per den 31 december 2022 uppgick Föreningens totala avsättningar till cirka 529 MSEK.

Skogstillgångarna delas upp på rotstående skog och marktillgångar. Rotstående skog redovisas som en biologisk tillgång enligt IAS 41 Jord- och skogsbruk. Marktillgångar redovisas som materiell anläggningstillgång enligt IAS 16 Materiella anläggningstillgångar. Vid värdering av biologiska tillgångar till verkligt värde i Sverige utförs en marknadsvärdering för att fastställa det verkliga värdet på det svenska skogsinnehavet. Marknadsvärderingen innebär att det totala skogsvärdet baseras på skogsmarkstransaktioner i de områden Södra äger skogstillgångar. Marktillgångarna redovisas till verkligt värde enligt den så kallade omvärderingsmetoden i IAS 16 p.31 för det svenska innehavet. Värdeförändringen avseende mark redovisas som övrigt totalresultat och påverkar inte årets resultat.

Skogsinnehavet i Baltikum värderas enligt tidigare princip då tillgänglig statistik över marknadstransaktioner inte bedöms tillräckligt tillförlitlig. I Baltikum redovisas rotstående skog värderad till verkligt värde genom diskontering till nuvärde av framtida förväntade kassaflöden från den rotstående skogen. Marken som skogen växer på värderas till anskaffningskostnad. Vid värdering av biologiska tillgångar till verkligt värde i Baltikum beräknas nuvärdet av förväntade framtida kassaflöden före skatt baserat på aktuella avverkningsplaner och bedömningar av tillväxt, virkespriser, avverkningskostnader och skogsvårdskostnader. Dessa framtida kassaflöden, efter avdrag för försäljningskostnader, diskonteras med bedömd genomsnittlig vägd kapitalkostnad (WACC) avseende en avverkningscykel på 70 år. Framtida pris- och kostnadsutveckling har beaktats och avsättning till miljöhänsyn har gjorts.

Även förändring i Södras skogsbestånd kan få effekt på värdet. Baserat på förhållandena som rådde den 31 december 2022 skulle en förändring med +/- 0,25% i diskonteringsränta för Baltikum ha en effekt om cirka -204/+228 MSEK, en förändring om +/- 2% reall av virkespris i Baltikum ha en effekt om cirka +/- 142 MSEK, en förändring om +/- 2% av marknadspris m³sk i Sverige ha en effekt om cirka +/- 13 MSEK, en förändring av skogsbeståndets virkesvolym om 0,8 miljoner m³sk ha en effekt om +/- 185 MSEK och en

förändring om +/- 0,25% i valutakursförändring EUR ha en effekt om cirka +/- 98 MSEK på värderingen av Södras tillgångar. Förändrade förutsättningar på marknaden kan således påverka värdet av Södras biologiska tillgångar, vilket kan ha en väsentlig inverkan på Föreningens resultat och finansiella ställning.

Likviditets- och finansieringsrisk

Likviditets- och finansieringsrisk är risken att Koncernen får svårigheter att fullgöra sina skyldigheter som är förknippade med finansiella skulder. Koncernens finansiella planering, som omfattar alla Koncernens enheter, används för att identifiera och parera likviditetsrisken samt för att minimera kostnaderna för finansieringen av Koncernen. Koncernens förmåga att möta framtida kapitalbehov är i hög utsträckning beroende av verksamhetens kassaflöde, tillgång till lånelöften, kortfristiga tillgångar och likvida medel, av vilka de sistnämnda per den 31 december 2022 uppgick till cirka 5 004 MSEK. Södra kan även behöva refinansiera förfallande lån och ingå nya låneavtal för att erhålla kapital. Förmågan att refinansiera och ingå nya låneavtal på förmånliga villkor beror på flertalet faktorer utanför Södras kontroll, däribland de vid tidpunkten rådande villkoren på de internationella kredit- och kapitalmarknaderna. Per den 31 december 2022 uppgick Koncernens finansiella nettoskuld till cirka -3 629 MSEK.

Försämrade förutsättningar att finansiera verksamheten, bristande likviditet och oförmåga att uppfylla finansiella löften skulle kunna ha en negativ inverkan på Föreningens verksamhet, resultat, finansiella ställning och framtidsutsikter.

Ränterisk

Den räntebärande upplåningen medför att Södra exponeras för ränterisk. Med ränterisk avses risken för negativ påverkan på Koncernens resultat och kassaflöden till följd av höjd marknadsränta. Hur snabbt en varaktig förändring i räntenivåerna får genomslag på Koncernens finansnetto beror på upplåningens räntebindningstid. Koncernens räntebindning är normalt kort, men kan förlängas för att begränsa effekten av en ränteuppgång. Per den 31 december 2022 hade Södra en positiv nettoskuld på cirka 3 629 MSEK och skuldsättningsgraden var cirka -0,1. Per den 31 december 2022 var inga särskilda räntesäkringar gjorda. Räknet på en generell sänkning av marknadsräntorna med 1 procentenhet på nettokassan skulle koncernens resultat påverkas negativt om -38 MSEK.

Ränteförändringar kan dessutom påverka Föreningens pensionsavsättningar. Södras beräkning av pensionsförpliktelser baseras på ett antal antaganden, bland annat avseende diskonteringsräntan, vilken fastställs utifrån förstklassiga företagsobligationer i den valuta och det land som pensionsåtagandet avser. Baserat på förhållandena som rådde per den 31 december 2022 skulle en förändring i diskonteringsräntan med +/- 0,5 % ha minskat pensionsförpliktelserna med cirka +115/-102 MSEK, en förändring av inflationen med +/- 0,5 % ha minskat pensionsförpliktelserna med cirka -82/+89 MSEK och en förändring av livslängden med +/- 1 år ha minskat pensionsförpliktelserna med cirka -54/+53 MSEK. En sänkning av diskonteringsräntan skulle således motsatsvis öka Södras pensionsavsättningar, vilket skulle ha en väsentlig negativ påverkan på Föreningens övriga totalresultat.

Kreditrisk

Per den 31 december 2022 uppgick Södrakoncernens totala motpartsexponering till 10 737 MSEK (5 322). Per den 31 december befann sig alla motparter inom de ramar som är uppsatta i Södras finanspolicy avseende limiter, löptider och ratingkrav. Det finns en risk att de åtgärder som vidtas för att motverka kreditriskerna inte är tillräckliga eller effektiva och att Södra misslyckas med att implementera och hantera eventuella säkringsarrangemang, vilket kan ha en väsentlig negativ inverkan på Föreningens resultat.

Södra är vidare utsatt för kundkreditrisk i form av att Föreningens kunder inte uppfyller sina åtaganden, det vill säga att betalning inte erhålls. Södras kundfordringar uppgick per den 31 december 2022 till cirka 3 825 MSEK varav dessa i huvudsak är försäkrade. 2022 hade kreditförluster på kundfordringar en negativ påverkan på resultatet med cirka 181 MSEK. Om någon eller flera av Södras största kunder inte skulle fullgöra sina betalningsförpliktelser gentemot Föreningen skulle det följaktligen få en väsentlig negativ inverkan på Föreningens finansiella ställning och resultat.

RISKER RELATERADE TILL MTN

MTN är strukturellt efterställda borgenärer till Koncernföretag

MTN kommer inte att vara säkerställda och inget Koncernföretag kommer att gå i borgen för betalningsförpliktelser under MTN. Koncernföretag kommer att ha skulder till andra borgenärer. Om Koncernföretag blir föremål för konkurs kommer dess borgenärer att ha rätt till full betalning av sina

fordringar innan Föreningen, som i egenskap av direkt eller indirekt aktieägare i Koncernföretaget, endast har rätt till utbetalning av eventuella resterande medel.

Föreningen är inte förhindrad att ställa säkerhet för annan skuld, med undantag för skuld som utgör Marknadslån. Eventuella säkerställda borgenärer i Föreningen har rätt till betalning ur säkerheterna innan Fordringshavarna. Fordringshavarna har ingen säkerhet i Föreningens tillgångar och skulle därmed vara oprioriterade borgenärer i händelse av Föreningens konkurs.

Risker förenade med vissa räntekonstruktioner

Investeringar i MTN med rörlig ränta kan vara utsatta för snabba och stora ränteförändringar. Risk föreligger att Räntebasen faller till en lägre nivå under MTN:s löptid varpå den rörliga räntan som betalas på Lånet blir lägre. Om räntebasen är negativ innebär det även att räntebasmarginalen minskar.

Investeringar i MTN med fast ränta innebär en risk för att marknadsvärdet hos MTN kan påverkas negativt vid förändringar i marknadsräntorna. För MTN som löper med fast ränta innebär generellt en höjning av den allmänna räntenivån att MTN kan minska i värde. Generellt gäller att längre löptid på värdepappren innebär högre risk.

Vid investeringar i MTN med realränta är avkastningen, och ibland också återbetalningen av nominellt belopp, beroende av relevant index. Värdet på en MTN med realränta kommer att påverkas av förändringar i relevant index. Detta kan ske både under löptiden och på förfallodagen, och utvecklingen kan vara både positiv och negativ för Fordringshavaren. Fordringshavarens rätt till avkastning är således beroende av utvecklingen för relevant index.

Generellt gäller att ju längre återstående löptid på värdepapper med nollkupongkonstruktion, desto högre kursvolatilitet i jämförelse med andra räntebärande värdepapper med jämförbara löptider. Marknadsvärdet för värdepapper som utges till över- eller underkurs i förhållande till dess kapitalbelopp tenderar att fluktuera mer vid allmänna förändringar i ränteläget än värdepapper som emitteras till kapitalbeloppet. Det finns således risk för att värdet på MTN kan sjunka plötsligt och snabbt.

Risker förenade med gröna obligationer

Vad som utgör gröna obligationer avgörs med hänsyn till de kriterier som framgår av Södras vid var tid gällande ramverk för gröna obligationer, enligt dess lydelse på Lånedatuket för visst Lån. Det finns en risk för att gröna obligationer enligt dessa kriterier inte passar alla investerares krav, önskemål eller specifika investeringsmandat. Det är varje investerares skyldighet att tillgodogöra sig information om aktuella risker och principer för gröna obligationer då dessa kan komma att förändras och utvecklas över tid.

I juni 2020 antogs förordning EU 2020/852 ("Taxonomiförordningen") vilken delvis trädde i kraft 1 januari 2022. Taxonomiförordningen avseende harmoniseringen av ett gemensamt klassificeringssystem innehåller regler för att avgöra när en finansiell produkt eller en ekonomisk verksamhet ska anses vara miljömässigt hållbar. I ett första steg omfattar Taxonomiförordningen klimatförändringar. Sedan den 1 januari 2023 har Taxonomiförordningen utökats till att även gälla vatten och marina resurser, omställning till cirkulär ekonomi, miljöförstöring och biologisk mångfald. Taxonomiförordningen ska ligga till grund för att identifiera och klassificera miljömässigt hållbara investeringar, och kan komma att innebära en strängare bedömning av vilka finansiella instrument som tillåts marknadsföras som "gröna" produkter.

Vid tidpunkten för offentliggörandet av prospektet är det ännu osäkert hur Taxonomiförordningen kan komma att påverka utformandet av Södras villkor för gröna obligationer. Södra arbetar med att säkerställa att Södra uppfyller kraven i Taxonomiförordningen för att fortsatt skapa förutsättningar för grön finansiering av hållbara investeringar. Om Södra misslyckas med att efterleva Taxonomiförordningen, till exempel avseende informationskrav eller uppfyllande av miljömässiga kriterier, kan det innebära att Södra förbjuds att marknadsföra, distribuera och sälja gröna obligationer. Ikraftträdandet av Taxonomiförordningen kan vidare innebära att Södras redan emitterade obligationer kan upphöra att betraktas som gröna obligationer. Detta kan negativt påverka obligationsinnehavarnas möjligheter att omsätta sådan obligation samt utnyttja sådan obligations status som "grön obligation". Om Södra inte kan emittera gröna obligationer finns en risk att det kan påverka Södras finansiella ställning och resultat negativt.

Såväl ramverket för gröna obligationer som marknadspraxis kan komma att utvecklas efter Lånedatuket för visst Lån, vilket kan medföra förändrade villkor för efterkommande Lån eller förändrade krav för Södra. Förändringar i ramverket för gröna obligationer som sker efter Lånedatuket för visst Lån kommer inte att komma Fordringshavare i Lånet tillgodo. Fordringshavare har ingen rätt till återbetalning eller återköp av

MTN eller annan kompensation om MTN upphör att klassificeras som gröna enligt Taxonomiförordningen eller den förväntade standarden för gröna obligationer ”European Green Bond Regulation” eller om Föreningen inte uppfyller det gröna ramverket i förhållande till ett specifikt MTN. Det medför bland annat en risk för att investeraren bryter mot interna regelverk och investeringsmandat.

Benchmarkförordningen

Efter ett antal större skandaler har processen för hur LIBOR, EURIBOR, STIBOR och andra referensräntor bestäms varit föremål för lagstiftarens uppmärksamhet. Detta har resulterat i ett antal lagstiftningsåtgärder varav vissa redan implementerats och andra är på väg att implementeras. Det största initiativet på området är den s.k. Benchmarkförordningen (Europaparlamentets och Rådets förordning (EU) 2016/1011 av den 8 juni 2016 om index som används som referensvärden för finansiella instrument och finansiella avtal eller för att mäta investeringsfonders resultat, och om ändring av direktiven 2008/48/EG och 2014/17/EU och förordning (EU) nr 596/2014) som trädde ikraft den 1 januari 2018 och som reglerar tillhandahållandet av referensvärden, rapportering av dataunderlag för referensvärden och användningen av referensvärden inom EU. I och med att förordningen endast tillämpats en begränsad tidsperiod kan inte dess effekter fullt ut bedömas. Det finns dock en risk att Benchmarkförordningen kan komma att påverka hur vissa referensräntor bestäms och utvecklas. Som exempel kan nämnas att Riksbanken tillhandahåller och publicerar den transaktionsbaserade referensräntan Swestr (Swedish krona Short Term Rate) som på längre sikt kan komma att användas som ett alternativ till STIBOR även för längre räntebindningstider. Detta kan i sin tur exempelvis leda till ökad volatilitet gällande vissa referensräntor. Vidare kan de ökade administrativa kraven, och de därtill kopplade regulatoriska riskerna, leda till att aktörer inte längre kommer vilja medverka vid bestämning av referensräntor, eller att vissa referensräntor helt upphör att publiceras. Allmänna Villkor innehåller avsnitt om Byte av Räntebas och om ett byte sker avseende en referensränta som tillämpas för viss MTN skulle det kunna få negativa effekter för en innehavare av MTN. På dagen för detta Grundprospekt tillhandahålls STIBOR av Swedish Financial Benchmark Facility AB och EURIBOR av European Money Markets Institute. På dagen för detta Grundprospekt är båda administratörerna av EURIBOR och STIBOR inkluderade i det register över administratörer och referensvärden som tillhandahålls av ESMA i enlighet med artikel 36 i Europaparlamentets och Rådets Förordning (EU) 2016/1011.

Produktbeskrivning

Nedan följer en beskrivning av konstruktioner och termer som förekommer vid utgivande av Lån under MTN-programmet. Konstruktionen av varje Lån framgår av tillämpliga Slutliga Villkor som ska läsas tillsammans med de Allmänna Villkoren.

RÄNTEKONSTRUKTIONER

Fast ränta

Om inte annat framgår av tillämpliga Slutliga Villkor löper ett Lån med fast ränta med ränta enligt Räntesatsen från (men exklusive) Startdag För Ränteberäkning till (och inklusive) Återbetalningsdagen. Ränta som upplupit under en Ränteperiod erläggs i efterskott på respektive Ränteförfallodag och beräknas på 30/360-dagarsbasis. Röntan beräknas på Valören om inte annat framgår av de tillämpliga Slutliga Villkoren.

Rörlig ränta – FRN (Floating Rate Notes)

Räntesatsen för ett Lån med rörlig ränta består av en Räntebas och en Räntebas marginal och löper med ränta från (exklusive) Startdag För Ränteberäkning till och med (inklusive) Återbetalningsdagen. Räntesatsen för respektive Ränteperiod fastställs av Administrerande Institut på respektive Räntebestämningdag och utgörs av Räntebasen med tillägg av Räntebas marginalen för samma period, justerat med hänsyn till tillämpning av avsnitt 12 i de Allmänna Villkoren (*Byte av Räntebas*).

Röntan som upplupit under en Ränteperiod erläggs i efterskott på respektive Ränteförfallodag och beräknas enligt Faktiskt/360.

Räntebasen för MTN i SEK är STIBOR och Räntebasen för MTN i EUR är EURIBOR.

”STIBOR

är:

- a) den räntesats som administrerats, beräknats och distribuerats av Swedish Financial Benchmark Facility AB (eller ersättande administratör eller beräkningsombud) för aktuell dag och publiceras på informationssystemet Refinitivs sida ”STIBOR=” (eller genom sådant annat system eller på sådan annan sida som ersätter nämnda system eller sida) för Svenska Kronor under en period jämförbar med den relevanta Ränteperioden; eller
- b) om ingen sådan räntesats anges för den relevanta Ränteperioden enligt punkten (a), medelvärdet (avrundat uppåt till fyra decimaler) av den räntesats som Referensbankerna (eller sådana ersättande banker som utses av Administrerande Institut) anger till Administrerande Institut på dennes begäran för depositioner av SEK 100 000 000 för den relevanta Ränteperioden; eller
- c) om ingen räntesats anges enligt punkterna (a) och (b), den räntesats som enligt Administrerande Instituts skäligen uppskattning bäst motsvarar räntesatsen för depositioner i Svenska Kronor på interbankmarknaden i Stockholm, för den relevanta Ränteperioden.

”EURIBOR”

är:

- a) den räntesats som omkring kl. 11.00 på aktuell dag anges på informationssystemet Refinitivs sida EURIBOR01 (eller genom sådant annat system eller på sådan annan sida som ersätter nämnda system respektive sida) för Euro

under en period jämförbar med den relevanta Ränteperioden; eller

- b) om ingen sådan räntesats anges för den relevanta Ränteperioden enligt punkten (a), medelvärde (avrundat uppåt till fyra decimaler) av den räntesats som Europeiska Referensbanker anger till Administrerande Institut på dennes begäran för depositioner av EUR 10 000 000 för den relevanta Ränteperioden; eller
- c) om ingen räntesats anges enligt punkten (a) och (b), den räntesats som enligt Administrerande Instituts skäliga uppskattning bäst motsvarar räntesatsen för depositioner i Euro för den relevanta Ränteperioden.

Nollkupong

Lån med nollkupong löper utan ränta.

Realränta

Om inte annat framgår av tillämpliga Slutliga Villkor löper ett Lån med realränta med inflationsskyddad ränta från (men exklusive) Startdag För Ränteberäkning till (och inklusive) Återbetalningsdagen. För varje Ränteperiod fastställs ett inflationsskyddat räntebelopp och, om tillämpligt, på Återbetalningsdagen. Inflationsskyddat Räntebelopp består av Räntesatsen (vid Fast ränta) respektive Räntebasen och Räntebasmarginalen (vid Rörlig Ränta) vilka beräknas på sätt som anges ovan under rubrikerna ”Fast ränta” respektive ”Rörlig ränta (Floating Rate Notes)”.

Dagberäkning

För Lån under MTN-programmet kan följande konventioner för dagberäkning av ränta användas.

30/360	ska beräknas på ett år med 360 dagar bestående av tolv månader med vardera 30 dagar och vid bruten månad det faktiska antalet dagar som löpt i månaden; eller
Faktiskt/360	ska beräknas på det faktiska antalet dagar i den relevanta perioden dividerat med 360

Återbetalning av kapitalbelopp och betalning av ränta

Lån förfaller till betalning med dess (i) Lånebelopp eller (ii) med Inflationsskyddat Lånebelopp, såsom tillämpligt enligt relevanta Slutliga Villkor, på Återbetalningsdagen tillsammans med upplupen ränta (om någon). Infaller Återbetalningsdagen på dag som inte är Bankdag återbetalas Lånet först följande Bankdag. Eventuell Ränta erläggs på den aktuella Ränteförfallodagen. Betalning av Lånebelopp och ränta ska ske i den valuta i vilket Lånet upptagits till den som på Avstämningsdagen före respektive förfallodag, eller till sådan annan person som är registrerad hos Euroclear Sweden, är berättigad att erhålla sådan betalning.

Referensvärden

Räntebasen för Lån i SEK är STIBOR och Räntebasen för Lån i EUR är EURIBOR. På dagen för detta Grundprospekt tillhandahålls (i) STIBOR av Swedish Financial Benchmark Facility AB och (ii) EURIBOR av European Money Markets Institute. På dagen för detta Grundprospekt är båda administratörerna av EURIBOR och STIBOR inkluderade i det register över administratörer och referensvärden som tillhandahålls av ESMA i enlighet med artikel 36 i Europaparlamentets och Rådets Förordning (EU) 2016/1011.

Förtida inlösen

Slutliga Villkor kan innehålla bestämmelse som medför att Föreningen har rätt eller skyldighet att helt eller delvis återbetala Lån tillsammans med upplupen ränta (om någon) före Återbetalningsdagen.

Slutliga Villkor kan även innehålla bestämmelse som medför att Fordringshavare har rätt att påkalla återbetalning av Lån tillsammans med upplupen ränta (om någon) före Återbetalningsdagen.

Uppsägning av lån

Administrerande Institut ska (i) om så begärs skriftligen av Fordringshavare som vid tidpunkten för begäran representerar minst en tiondel av Lånebelopp under relevant Lån (sådan begäran kan endast göras av Fordringshavare som är registrerade i skuldboken den Bankdag som infaller närmast efter den dag då begäran inkom till Administrerade Institut och måste, om den görs av flera Fordringshavare som var för sig representerar mindre än en tiondel av Lånebeloppet under relevant Lån, göras gemensamt); eller (ii) om så beslutas av Fordringshavarna under ett Lån på Fordringshavarmöte, skriftligen förklara relevant Lån tillsammans med ränta (om någon) förfallet till betalning omedelbart eller vid den tidpunkt Administrerande Institut eller Fordringshavarmötet (såsom tillämpligt) beslutar, om:

- (a) Föreningen inte i rätt tid erlägger förfallet kapital- eller räntebelopp avseende något Lån under detta MTN-program, såvida inte dröjsmålet:
 - (i) är en följd av tekniskt eller administrativt fel; och
 - (ii) inte varar längre än tre (3) Bankdagar;
- (b) Föreningen i något annat avseende än som anges i punkten (a) ovan eller i punkten Gröna Obligationer i Slutliga Villkor inte fullgör sina förpliktelser enligt Lånevillkoren avseende relevant Lån, under förutsättning att:
 - (i) rättelse är möjlig; och
 - (ii) Föreningen skriftligen uppmanats av Administrerande Institut att vidta rättelse och rättelse inte skett inom femton (15) Bankdagar;
- (c) (i) Koncernföretag inte i rätt tid eller inom tillämplig uppskovsperiod erlägger betalning avseende annat lån och lånet ifråga på grund därav sagts upp, eller kunnat sägas upp, till betalning i förtid eller, om uppsägningsbestämmelse saknas eller den uteblivna betalningen skulle utgöra slutbetalning, om betalningsdröjsmålet varar femton (15) Bankdagar;
 - (ii) annat lån till Koncernföretag förklaras uppsagt till betalning i förtid till följd av en uppsägningsgrund (oavsett karaktär); eller
 - (iii) Koncernföretag inte inom femton (15) Bankdagar efter den dag då Koncernföretag mottagit berättigat krav infriar borgen eller garanti som Koncernföretag ställt för annans förpliktelse,

under förutsättning att summan av utestående skuld under de lån eller åtaganden som berörs under punkten (c) (i)-(iii), gemensamt uppgår till minst EUR 15 000 000 (eller motsvärdet därav i annan valuta);
- (d) tillgångar till ett värde uppgående till minst SEK 10 000 000 som ägs av Väsentligt Koncernföretag utmäts eller blir föremål för liknande utländskt förfarande och sådan utmätning eller liknande utländskt förfarande inte undanröjs inom tjugo (20) Bankdagar från dagen för utmätningsbeslutet eller beslutet om sådant liknande utländskt förfarande;
- (e) Väsentligt Koncernföretag ställer in sina betalningar; eller
- (f) Väsentligt Koncernföretag ansöker om eller medger ansökan om företagsrekonstruktion eller liknande förfarande;
- (g) Väsentligt Koncernföretag försätts i konkurs;
- (h) beslut fattas om att Föreningen ska träda i likvidation eller att Väsentligt Koncernföretag såvida inte, beträffande annat Väsentligt Koncernföretag än Föreningen, likvidationen är frivillig och inte föranleds av sådant Väsentligt Koncernföretags obestånd; eller
- (i) Föreningens styrelse upprättar fusionsplan enligt vilken Föreningen är överlåtande bolag eller där Väsentligt Koncernföretag är överlåtande bolag i förhållande till ett bolag utanför Koncernen om, för det fall ett Koncernföretag är överlåtande bolag, det

påverkar Föreningens förmåga att fullgöra sina förpliktelser gentemot Fordringshavarna.

Begreppen ”lån” och ”förpliktelse” i punkten (c) ovan omfattar även kredit i räkning samt belopp som inte erhållits som lån men som ska erläggas på grund av skuldebrev uppenbarligen avsett för allmän omsättning.

Allmänna Villkor

Följande allmänna villkor ("Allmänna Villkor") ska gälla för lån som Södra Skogsägarna ekonomisk förening (org. nr 729500-3789) ("Föreningen") emitterar på kapitalmarknaden under avtal som ursprungligen har ingåtts den 12 maj 2016 och såsom ändrat genom tilläggsavtal den 12 maj 2022 mellan Föreningen och Skandinaviska Enskilda Banken AB (publ), Svenska Handelsbanken AB (publ) och Swedbank AB (publ) om MTN-program ("MTN-program") genom att utge obligationer med varierande löptider, dock lägst ett år, s.k. *Medium Term Notes*.

1. DEFINITIONER

1.1 Utöver ovan gjorda definitioner ska följande benämningar ha den innebörd som anges nedan.

"**Administrerande Institut**" är, enligt Slutliga Villkor, (i) om Lån utgivits genom två eller flera Utgivande Institut, det Utgivande Institut som utsetts av Föreningen att ansvara för vissa administrativa uppgifter beträffande Lånet, och (ii) om Lån utgivits genom endast ett Utgivande Institut, det Utgivande Institutet;

"**Avstämningsdag**" är den femte Bankdagen före (eller annan Bankdag före den relevanta dagen som generellt kan komma att tillämpas på den svenska obligationsmarknaden) (i) förfallodag för ränta eller kapitalbelopp enligt Lånevillkoren, (ii) annan dag då betalning ska ske till Fordringshavare, (iii) dagen för Fordringshavarmöte, (iv) dagen för avsändande av meddelande, eller (v) annan relevant dag;

"**Bankdag**" är dag som inte är söndag eller annan allmän helgdag i Sverige eller som beträffande betalning av skuldebrev inte är likställd med allmän helgdag i Sverige. Lördagar, midsommarafton, julafton och nyårsafton ska för denna definition anses vara likställda med allmän helgdag;

"**Dagberäkningsmetod**" är vid beräkningen av ett belopp för viss beräkningsperiod, den beräkningsgrund som anges i Slutliga Villkor, och ska beräknas enligt följande;

- (a) "**30/360**" ska beräknas på ett år med 360 dagar bestående av tolv månader med vardera 30 dagar och vid bruten månad det faktiska antalet dagar som löpt i månaden; eller
- (b) "**Faktisk/360**" ska beräknas på det faktiska antalet dagar i den relevanta perioden dividerat med 360;

"**Emissionsinstitut**" är Skandinaviska Enskilda Banken AB (publ), Svenska Handelsbanken AB (publ) och Swedbank AB (publ), samt varje annat emissionsinstitut som av Euroclear Sweden erhållit särskilt tillstånd att hantera och registrera emissioner i VPC-systemet och som ansluter sig till detta MTN-program, dock endast så länge sådant institut inte avträtt som emissionsinstitut;

"**EURIBOR**" är:

- (a) den räntesats som omkring kl. 11.00 på aktuell dag anges på informationssystemet Refinitivs sida EURIBOR01 (eller genom sådant annat system eller på sådan annan sida som ersätter nämnda system respektive sida) för Euro under en period jämförbar med den relevanta Ränteperioden; eller
- (b) om ingen sådan räntesats anges för den relevanta Ränteperioden enligt punkten (a), medelvärde (avrundat uppåt till fyra decimaler) av den räntesats som Europeiska Referensbanker anger till Administrerande Institut på dennes begäran för depositioner av EUR 10.000.000 för den relevanta Ränteperioden; eller
- (c) om ingen räntesats anges enligt punkten (a) och (b), den räntesats som enligt Administrerande Instituts skäliga uppskattning bäst motsvarar räntesatsen för depositioner i Euro för den relevanta Ränteperioden;

"**Euro**" och "**EUR**" är den valuta som används av de deltagande medlemsstaterna i enlighet med den Europeiska Unionens regelverk för den Ekonomiska och Monetära Unionen (EMU);

"**Euroclear Sweden**" är Euroclear Sweden AB (org. nr 556112-8074);

”**Europeiska Referensbanker**” är fyra större affärsbanker som vid aktuell tidpunkt kvoterar EURIBOR och som utses av Administrerande Institut;

”**Fordringshavare**” är den som är antecknad på VP-konto som direktregistrerad ägare eller förvaltare av MTN;

”**Fordringshavarmöte**” är ett möte med Fordringshavarna i enlighet med avsnitt 11 (*Fordringshavarmöte*);

”**Justerat Lånebelopp**” är det utestående Lånebeloppet avseende visst Lån med avdrag för MTN som innehas av Koncernföretag, oavsett om Koncernföretag är direktregistrerad som ägare av sådan MTN eller ej;

”**Koncernen**” är den koncern i vilken Föreningen är moderförening (med begreppen koncern och moderförening avses vad som anges i lag (2018:672) om ekonomiska föreningar);

”**Koncernföretag**” är varje juridisk person som ingår i Koncernen;

”**Kontoförande Institut**” är bank eller annan som har medgivits rätt att vara kontoförande institut enligt lag (1998:1479) om värdepapperscentraler och kontoföring av finansiella instrument och hos vilken Fordringshavare öppnat VP-konto avseende MTN;

”**KPI**” är konsumentprisindex eller – om konsumentprisindex har upphört att fastställas eller offentliggöras – motsvarande index avseende konsumentpriserna i Sverige som fastställts eller offentliggjorts av Statistiska Centralbyrån (”SCB”) eller det organ som i SCB:s ställe fastställer eller offentliggör sådant index. Vid byte av indexserie ska nytt index räknas om till den indexserie på vilken Basindex grundas;

”**Ledarbank**” är Skandinaviska Enskilda Banken AB (publ);

”**Likviddag**” är, enligt Slutliga Villkor, den dag då emissionslikviden för MTN ska betalas;

”**Lån**” är varje lån av viss serie, omfattande en eller flera MTN, som Föreningen upptar under detta MTN-program;

”**Lånebelopp**” är, enligt Slutliga Villkor, det belopp avseende visst Lån som utgörs av samtliga MTN under relevant Lån, men minskat med eventuellt återbetalt belopp;

”**Lånevillkor**” är, för visst Lån, dessa Allmänna Villkor samt de Slutliga Villkoren för sådant Lån;

”**Marknadslån**” är lån mot utgivande av certifikat, obligationer eller andra värdepapper (inklusive lån under MTN- eller annat marknadslåneprogram), som säljs, förmedlas eller placeras i organiserad form och vilka är eller kan bli föremål för handel på Reglerad Marknad;

”**MTN**” är en ensidig skuldförbindelse som registrerats enligt lag (1998:1479) om värdepapperscentraler och kontoföring av finansiella instrument och utgör del av Lån som utgivits av Föreningen under detta MTN-program;

”**Referensbanker**” är de Emissionsinstitut som är utsedda under detta MTN-program eller sådana ersättande banker som vid aktuell tidpunkt uppger räntesats för beräkning av STIBOR och som utses av Administrerande Institut;

”**Reglerad Marknad**” är en reglerad marknad såsom definieras i Direktiv 2014/65/EU om marknader för finansiella instrument;

”**Räntebas**” är med avseende på Lån med Rörlig Ränta, räntebasen STIBOR eller EURIBOR som anges i de Slutliga Villkoren eller någon referensränta som ersätter STIBOR eller EURIBOR i enlighet med avsnitt 12 (*Byte av Räntebas*);

”**Slutliga Villkor**” är de slutliga villkor vilka upprättas för ett visst Lån under detta MTN-program i enlighet med mall för slutliga villkor (med de ändringar och tillägg som från tid till annan kan komma att göras);

”**Startdag För Ränteberäkning**” är, enligt Slutliga Villkor, den dag från vilken ränta (i förekommande fall) ska börja löpa;

”**STIBOR**” är:

- (a) den räntesats som administrerats, beräknats och distribuerats av Swedish Financial Benchmark Facility AB (eller ersättande administratör eller beräkningsombud) för aktuell dag och publiceras på informationssystemet Refinitivs sida ”STIBOR=” (eller genom sådant annat system eller på sådan annan sida som ersätter nämnda system eller sida) för Svenska Kronor under en period jämförbar med den relevanta Rän-teperioden; eller
- (b) om ingen sådan räntesats anges för den relevanta Rän-teperioden enligt punkten (a), medelvär-det (avrundat uppåt till fyra decimaler) av den räntesats som Referensbankerna (eller sådana ersättande banker som utses av Administrerande Institut) anger till Administrerande Institut på dennes begäran för depositioner av SEK 100 000 000 för den relevanta Rän-teperioden; eller
- (c) om ingen räntesats anges enligt punkterna (a) och (b), den räntesats som enligt Administrerande Instituts skäligen uppskattning bäst motsvarar räntesatsen för depositioner i Svenska Kronor på interbankmarknaden i Stockholm, för den relevanta Rän-teperioden;

”**Svenska Kronor**” och ”**SEK**” är den officiella valutan i Sverige;

”**Utgivande Institut**” är, enligt Slutliga Villkor, det eller de Emissionsinstitut under detta MTN-program varigenom ett visst Lån har utgivits;

”**Valör**” är, enligt Slutliga Villkor, nominellt belopp för varje MTN;

”**VP-konto**” är det värdepapperskonto hos Euroclear Sweden enligt lag (1998:1479) om värdepapperscentraler och kontoföring av finansiella instrument i vilket (i) en ägare av ett värdepapper är direktregistrerad som ägare av värdepapper eller (ii) en ägares innehav av värdepapper är förvaltarregistrerat i en förvaltares namn;

”**Väsentligt Koncernföretag**” är (a) Föreningen och (b) varje Koncernföretag vars:

- (i) konsoliderade totala tillgångar utgör minst tio (10) procent av Koncernens konsoliderade totala tillgångar, i enlighet med senast publicerade årsredovisning; eller
- (ii) konsoliderade omsättning utgör minst tio (10) procent av Koncernens konsoliderade omsättning, i enlighet med senast publicerade årsredovisning; samt

”**Återbetalningsdag**” är, enligt Slutliga Villkor, dag då MTN ska återbetalas.

1.2 Vid beräkningen av huruvida en gräns beskriven i Svenska Kronor har blivit uppnådd eller överskriden ska ett belopp i annan valuta beräknas utifrån den växlingskurs som gällde Bankdagen närmast före den relevanta tidpunkten och som publiceras på Refinitivs sida ”STIBOR=” (eller genom sådant annat system eller på sådan annan sida som ersätter nämnda system respektive sida) eller, om sådan kurs inte publiceras, enligt den kurs för Svenska Kronor mot den aktuella valutan på nämnda dag som publiceras av Riksbanken på sin hemsida (www.riksbank.se).

1.3 Ytterligare definitioner såsom Basindex, Rän-tekonstruktion, Rän-tesats, Rän-tebas, Rän-tebas-marginal, Rän-tebestäm-ningsdag, Rän-teförfallodagar, Rän-teperiod, Inflationsskyddat Rän-tebelopp, Inflationsskyddat Lånebelopp, Officiellt Index, Basindex, Realrän-teindex, Referensobligation, Slutindex och Valuta återfinns (i förekommande fall) i Slutliga Villkor.

2. UPPTAGANDE AV LÅN

2.1 Under detta MTN-program får Föreningen ge ut MTN i Svenska Kronor eller Euro med en löptid på lägst ett år. Under ett Lån kan MTN ges ut i ytterligare trancher utan godkännande från Fordringshavare.

- 2.2 Genom att teckna sig för MTN godkänner varje initial Fordringshavare att dess MTN ska ha de rättigheter och vara villkorade av de villkor som följer av Lånevillkoren. Genom att förvärva MTN bekräftar varje ny Fordringshavare sådant godkännande.
- 2.3 Föreningen åtar sig att göra betalningar avseende utgivna MTN och även i övrigt följa Lånevillkoren för de Lån som tas upp under detta MTN-program.
- 2.4 Önskar Föreningen ge ut MTN under detta MTN-program ska Föreningen ingå särskilt avtal för detta ändamål med ett eller flera Emissionsinstitut vilka ska vara Utgivande Institut för sådant Lån.

3. REGISTRERING AV MTN

- 3.1 MTN utges i dematerialiserad form, varför inga fysiska värdepapper kommer att utfärdas. MTN ska för Fordringshavares räkning registreras på VP-konto. Begäran om viss registreringsåtgärd avseende MTN ska riktas till Kontoförande Institut.
- 3.2 Den som på grund av uppdrag, pantsättning, bestämmelserna i föräldrabalken, villkor i testamente eller gåvobrev eller annars förvärvat rätt att ta emot betalning under en MTN ska låta registrera sin rätt för att erhålla betalning.
- 3.3 Administrerande Institut har rätt att erhålla information från Euroclear Sweden om innehållet i dess avstämningsregister för MTN i syfte att kunna fullgöra sina uppgifter i enlighet med avsnitt 10 (*Uppsägning av Lån*) och avsnitt 11 (*Fordringshavarmöte*) nedan. Administrerande Institut ska inte vara ansvarigt för innehållet i sådant utdrag eller på annat sätt vara ansvarigt för att fastställa vem som är Fordringshavare.

4. RÄTT ATT AGERA FÖR FORDRINGSHAVARE

- 4.1 Om annan än Fordringshavare önskar utöva Fordringshavares rättigheter under Lånevillkoren eller rösta på Fordringshavarmöte, ska sådan person kunna uppvisa fullmakt eller annan behörighetshandling utfärdad av Fordringshavaren eller en kedja av sådana fullmakter och/eller behörighetshandlingar från Fordringshavaren.
- 4.2 Fordringshavare, eller annan person som utövar Fordringshavares rättigheter enligt punkt 4.1 ovan, kan befullmäktiga en eller flera personer att representera Fordringshavaren avseende vissa eller samtliga MTN som innehåses av Fordringshavaren. Envar sådan befullmäktigad person får agera självständigt och äger rätt att delegera sin rätt att företräda Fordringshavaren.

5. BETALNINGAR

- 5.1 Betalning avseende MTN utgivna i Svenska Kronor ska ske i Svenska Kronor och avseende MTN utgivna i Euro ska ske i Euro.
- 5.2 Betalningar avseende Lån ska göras till den som är registrerad som Fordringshavare på Avstämningsdagen för respektive förfallodag eller till sådan annan person som är registrerad hos Euroclear Sweden som berättigad att erhålla sådan betalning.
- 5.3 Har Fordringshavaren genom Kontoförande Institut låtit registrera att kapitalbelopp respektive ränta ska insättas på visst bankkonto, sker insättning genom Euroclear Swedens försorg på respektive förfallodag. I annat fall översänder Euroclear Sweden beloppet på respektive förfallodag till Fordringshavaren på dennes hos Euroclear Sweden på Avstämningsdagen registrerade adress.
- 5.4 Skulle Euroclear Sweden på grund av dröjsmål från Föreningens sida eller på grund av annat hinder inte kunna utbetala belopp enligt vad nyss sagts, ska Föreningen tillse att beloppet utbetalas genom Euroclear Swedens försorg så snart hindret upphört till den som på Avstämningsdagen var Fordringshavare.
- 5.5 Om Föreningen ej kan fullgöra betalningsförpliktelse genom Euroclear Sweden på grund av hinder för Euroclear Sweden ska Föreningen ha rätt att skjuta upp betalningsförpliktelsen tills dess att hindret har upphört. I sådant fall ska ränta utgå enligt punkt 7.2.
- 5.6 Visar det sig att den som tillställts belopp i enlighet med detta avsnitt 5 saknade rätt att mottaga detta, ska Föreningen respektive Euroclear Sweden likväl anses ha fullgjort sina ifrågavarande

skyldigheter. Detta gäller dock ej om Föreningen respektive Euroclear Sweden hade kännedom om att beloppet kom i orätta händer eller inte varit normalt aktsam.

6. RÄNTA

6.1 Ränta på visst Lån beräknas och utgår (i förekommande fall) i enlighet med Lånevillkoren.

6.2 I Slutliga Villkor ska relevant Räntekonstruktion anges enligt något av följande alternativ eller kombination därav:

(a) Fast Ränta

Om Lån i Svenska Kronor eller Euro är specificerat som Lån med Fast Ränta ska Lånet löpa med ränta enligt Räntesatsen från (exklusive) Startdag För Ränteberäkning till och med (inklusive) Återbetalningsdagen.

Ränta som upplupit under en Ränteperiod erläggs i efterskott på respektive Ränteförfallodag och beräknas enligt den Dagberäkningsmetod som anges i Slutliga Villkor.

(b) Rörlig Ränta

Om Lån i Svenska Kronor eller Euro är specificerat som Lån med Rörlig Ränta ska Lånet löpa med ränta från (exklusive) Startdag För Ränteberäkning till och med (inklusive) Återbetalningsdagen. Räntesatsen för respektive Ränteperiod fastställs av Administrerande Institut på respektive Räntebestämningdag och utgörs av Räntebasen med tillägg av Räntebas marginalen för samma period, justerat med hänsyn till tillämpning av avsnitt 12 (*Byte av Räntebas*).

Kan räntesats inte bestämmas på Räntebestämningdagen på grund av sådant hinder som avses i punkt 16.1 ska Lånet fortsätta att löpa med den räntesats som gällde för den närmast förutvarande Ränteperioden. Så snart hindret upphört ska Administrerande Institut beräkna ny räntesats att gälla från den andra Bankdagen efter dagen för beräkandet till utgången av den då löpande Ränteperioden.

Ränta som upplupit under en Ränteperiod erläggs i efterskott på varje Ränteförfallodag och beräknas på faktiskt antal dagar/360 för MTN i Svenska Kronor och MTN i Euro i respektive Ränteperiod eller enligt sådan annan beräkningsgrund som tillämpas för aktuell Räntebas.

(c) Realränta

Om Lån i Svenska Kronor eller Euro är specificerat som Lån med Realränta ska Lånet löpa med Inflationsskyddat Räntebelopp från (men exklusive) Startdag För Ränteberäkning till (och inklusive) Återbetalningsdagen. Inflationsskyddat Räntebelopp består av Räntesatsen (vid Fast Ränta) respektive Räntebasen och Räntebas marginalen (vid Rörlig Ränta) vilka beräknas på det sätt som specificeras i punkt 6.2(a) respektive (b) ovan och multipliceras med ett tal i enlighet med den kvot som beräknats genom att multiplicera Räntesatsen (vid Fast Ränta) respektive Räntebasen och Räntebas marginalen (vid Rörlig Ränta) dels med Lånebelopp och dels med en faktor som motsvarar kvoten mellan Realränteindex och Basindex. Administrerande Institut fastställer Inflationsskyddat Räntebelopp.

Kan Inflationsskyddat Räntebelopp inte bestämmas på Räntebestämningdagen på grund av sådant hinder som avses i punkt 16.1 ska Lånet fortsätta att löpa med den räntesats som gällde för den närmast förutvarande Ränteperioden. Så snart hindret upphört ska Administrerande Institut beräkna nytt Inflationsskyddat Räntebelopp att gälla från den andra Bankdagen efter dagen för beräkandet till utgången av den då löpande Ränteperioden.

(d) Nollkupongslån

Om Lån är specificerat som Nollkupongslån ska Lånet löpa utan ränta.

6.3 Ränta (i förekommande fall) erläggs på aktuell Ränteförfallodag.

6.4 Infaller Ränteförfalldag för Lån med Fast Ränta eller Realränta (vid Fast Ränta) på dag som inte är Bankdag utbetalas ränta först följande Bankdag. Ränta beräknas och utgår dock endast till och med Ränteförfalldagen.

6.5 Infaller Ränteförfalldag för Lån med Rörlig Ränta eller Realränta (vid Rörlig Ränta) på dag som inte är Bankdag ska som Ränteförfalldag istället anses närmast påföljande Bankdag förutsatt att sådan Bankdag inte infaller i en ny kalendermånad, i vilket fall Ränteförfalldagen ska anses vara föregående Bankdag.

7. DRÖJSMÅLSRÄNTA

7.1 Vid betalningsdröjsmål utgår dröjsmålsränta på det förfallna beloppet från förfalldagen till och med den dag då betalning erläggs efter en räntesats som motsvarar genomsnittet av en veckas STIBOR för MTN utgivna i Svenska Kronor respektive EURIBOR för MTN utgivna i Euro under den tid dröjsmålet varar, med tillägg av två procentenheter. STIBOR respektive EURIBOR ska därvid avläsas den första Bankdagen i varje kalendervecka under vilket dröjsmålet varar. Dröjsmålsränta enligt denna punkt 7.1 för Lån som löper med ränta ska dock aldrig utgå efter lägre räntesats än som motsvarar den som gällde för aktuellt Lån på förfalldagen i fråga med tillägg av två procentenheter. Dröjsmålsränta ska inte kapitaliseras.

7.2 Beror dröjsmålet på hinder för Emissionsinstitutet eller Euroclear Sweden utgår dröjsmålsränta efter en räntesats motsvarande (i) för Lån som löper med ränta, den räntesats som gällde för aktuellt Lån på förfalldagen ifråga eller (ii) för Lån som löper utan ränta, genomsnittet av en veckas STIBOR respektive EURIBOR under den tid dröjsmålet varar (varvid STIBOR respektive EURIBOR ska avläsas den första Bankdagen i varje kalendervecka under den tid dröjsmålet varar).

8. ÅTERBETALNING OCH ÅTERKÖP

8.1 Lån förfaller till betalning med dess (i) Lånebelopp eller (ii) med Inflationsskyddat Lånebelopp, såsom tillämpligt enligt relevanta Slutliga Villkor, på Återbetalningsdagen tillsammans med upplupen ränta (om någon). Infaller Återbetalningsdagen på dag som inte är Bankdag återbetalas Lånet först följande Bankdag.

8.2 Slutliga Villkor kan innehålla bestämmelse som medför att Föreningen har rätt eller skyldighet att helt eller delvis återbetala Lån tillsammans med upplupen ränta (om någon) före Återbetalningsdagen.

8.3 Föreningen får efter överenskommelse med Fordringshavare återköpa MTN vid varje tidpunkt under förutsättning att det är förenligt med gällande rätt. MTN som ägs av Föreningen får enligt Föreningens eget val behållas, överlåtas eller lösas in.

9. SÄRSKILDA ÅTAGANDEN

Så länge någon MTN utestår åtar sig Föreningen följande.

9.1 Status

Föreningen ska tillse att dess betalningsförpliktelser enligt Lån i förmånsrättsligt hänseende jämföras med Föreningens övriga icke efterställda och icke säkerställda betalningsförpliktelser, förutom sådana förpliktelser som enligt gällande rätt har bättre förmånsrätt.

9.2 Föreningens verksamhet och anläggningstillgångar

Föreningen ska inte (i) väsentligt förändra karaktären av Koncernens verksamhet, och (ii) avyttra eller på annat sätt avhända sig anläggningstillgång om sådan avhändelse på ett väsentligt negativt sätt påverkar Föreningens förmåga att fullgöra sina förpliktelser gentemot Fordringshavarna.

9.3 Säkerställande av andra Marknadslån

Föreningen ska:

- (a) inte självt ställa säkerhet eller låta annan ställa säkerhet, vare sig i form av ansvarsförbindelse eller på annat sätt, för annat Marknadslån som upptagits eller kan komma att upptas av Föreningen;
- (b) inte självt ställa säkerhet i annan form än genom ansvarsförbindelse, vilken i sin tur inte får säkerställas, för annat Marknadslån som upptagits eller kan komma att upptas av annan än Föreningen; samt
- (c) tillse att Koncernföretag vid eget upptagande av Marknadslån efterlever bestämmelserna enligt punkterna (a) och (b) ovan, varvid på vederbörande Koncernföretag ska tillämpas det som gäller för Föreningen (med beaktande av att Koncernföretaget får motta sådan ansvarsförbindelse som Föreningen äger lämna enligt bestämmelse i punkt (b) ovan).

9.4 **Upptagande till handel på Reglerad Marknad**

För Lån som enligt Slutliga Villkor ska upptas till handel på Reglerad Marknad åtar sig Föreningen, själv eller genom Administrerande Institutets försorg, att ansöka om detta vid Nasdaq Stockholm eller annan Reglerad Marknad och att vidta de åtgärder som erfordras för att bibehålla upptagandet till handel så länge det relevanta Lånet är utestående, dock längst så länge detta är möjligt enligt tillämpliga regler.

9.5 **Tillhandahållande av Lånevillkor**

Föreningen åtar sig att hålla den aktuella versionen av dessa Allmänna Villkor samt de Slutliga Villkoren för samtliga utestående Lån som är upptagna till handel på Reglerad Marknad tillgängliga på Föreningens hemsida.

10. **UPPSÄGNING AV LÅN**

10.1 Administrerande Institut ska (i) om så begärs skriftligen av Fordringshavare som vid tidpunkten för begäran representerar minst en tiondel av Lånebelopp under relevant Lån (sådan begäran kan endast göras av Fordringshavare som är registrerade i det av Euroclear Sweden förda avstämningsregistret den Bankdag som infaller närmast efter den dag då begäran inkom till Administrerade Institut och måste, om den görs av flera Fordringshavare som var för sig representerar mindre än en tiondel av Lånebeloppet under relevant Lån, göras gemensamt); eller (ii) om så beslutas av Fordringshavarna under ett Lån på Fordringshavarmöte, skriftligen förklara relevant Lån tillsammans med ränta (om någon) förfallet till betalning omedelbart eller vid den tidpunkt Administrerande Institut eller Fordringshavarmötet (såsom tillämpligt) beslutar, om:

- (a) Föreningen inte i rätt tid erlägger förfallet kapital- eller räntebelopp avseende något Lån under detta MTN-program, såvida inte dröjsmålet:
 - (i) är en följd av tekniskt eller administrativt fel; och
 - (ii) inte varar längre än tre (3) Bankdagar;
- (b) Föreningen i något annat avseende än som anges i punkten (a) ovan eller i punkten Gröna Obligationer i Slutliga Villkor inte fullgör sina förpliktelser enligt Lånevillkoren avseende relevant Lån, under förutsättning att:
 - (i) rättelse är möjlig; och
 - (ii) Föreningen skriftligen uppmanats av Administrerande Institut att vidta rättelse och rättelse inte skett inom femton (15) Bankdagar;
- (c) (i) Koncernföretag inte i rätt tid eller inom tillämplig uppskovsperiod erlägger betalning avseende annat lån och lånet ifråga på grund därav sagts upp, eller kunnat sägas upp, till betalning i förtid eller, om uppsägningsbestämmelse saknas eller den uteblivna betalningen skulle utgöra slutbetalning, om betalningsdröjsmålet varar femton (15) Bankdagar;
 - (ii) annat lån till Koncernföretag förklaras uppsagt till betalning i förtid till följd av en uppsägningsgrund (oavsett karaktär); eller

- (iii) Koncernföretag inte inom femton (15) Bankdagar efter den dag då Koncernföretag mottagit berättigat krav infriar borgen eller garanti som Koncernföretag ställt för annans förpliktelse,

under förutsättning att summan av utestående skuld under de lån eller åtaganden som berörs under punkten (c)(i) -(iii), gemensamt uppgår till minst EUR 15.000.000 (eller motvärdet därav i annan valuta);

- (d) tillgångar till ett värde uppgående till minst SEK 10.000.000 som ägs av Väsentligt Koncernföretag utmäts eller blir föremål för liknande utländskt förfarande och sådan utmätning eller liknande utländskt förfarande inte undanröjs inom tjugo (20) Bankdagar från dagen för utmätningens beslutet eller beslutet om sådant liknande utländskt förfarande;
- (e) Väsentligt Koncernföretag ställer in sina betalningar;
- (f) Väsentligt Koncernföretag ansöker om eller medger ansökan om företagsrekonstruktion eller liknande förfarande;
- (g) Väsentligt Koncernföretag försätts i konkurs;
- (h) beslut fattas om att Väsentligt Koncernföretag ska träda i likvidation såvida inte, beträffande annat Väsentligt Koncernföretag än Föreningen, likvidationen är frivillig och inte föranleds av sådant Väsentligt Koncernföretags obestånd; eller
- (i) Föreningens styrelse upprättar fusionsplan enligt vilken Föreningen är överlåtande bolag eller där Väsentligt Koncernföretag är överlåtande bolag i förhållande till ett bolag utanför Koncernen om, för det fall ett Väsentligt Koncernföretag är överlåtande bolag, det påverkar Föreningens förmåga att fullgöra sina förpliktelser gentemot Fordringshavarna.

Begreppen ”lån” och ”förpliktelse” i punkten (c) ovan omfattar även kredit i räkning samt belopp som inte erhållits som lån men som ska erläggas på grund av skuldebrev uppenbarligen avsett för allmän omsättning.

- 10.2 Administrerande Institut får inte förklara relevant Lån tillsammans med ränta (om någon) förfallet till betalning enligt punkt 10.1 genom hänvisning till en uppsägningsgrund om det har beslutats på ett Fordringshavarmöte att sådan uppsägningsgrund (tillfälligt eller permanent) inte ska medföra uppsägning enligt punkt 10.1.
- 10.3 Det åligger Föreningen att omedelbart underrätta Emissionsinstitutet och Fordringshavarna i enlighet med avsnitt 15 (*Meddelanden*) i fall en uppsägningsgrund som anges i punkt 10.1 skulle inträffa. I brist på sådan underrättelse ska varken Administrerande Institut eller Emissionsinstitut, oavsett faktisk vetskap, anses känna till en uppsägningsgrund. Varken Administrerande Institut eller Emissionsinstitutet är själva skyldiga att bevaka om förutsättningar för uppsägning enligt punkt 10.1 föreligger.
- 10.4 Vid återbetalning av Lån efter uppsägning enligt punkt 10.1 ska:
- (a) Lån som löper med ränta återbetalas till ett belopp per MTN som tillsammans med upplupen ränta skulle återbetalats på den slutliga Återbetalningsdagen; och
- (b) Lån som löper utan ränta återbetalas till ett belopp per MTN som bestäms enligt följande formel per dagen för uppsägningen av Lånet:

$$\frac{\text{Valör}}{(1 + r)^t}$$

r = den säljränta som Administrerande Institut anger för lån, utgivet av svenska staten, med en återstående löptid som motsvarar den som gäller för aktuellt Lån. Vid avsaknad av säljränta ska istället köpränta användas, vilken ska reduceras med marknadsmässig skillnad mellan köp- och säljränta, uttryckt i procentenheter. Vid beräkningen ska stängningsnoteringen användas.

$t =$ återstående löptid för aktuellt Lån, beräknat enligt Dagberäkningsmetoden Faktisk/360 för MTN utgivna i Svenska Kronor eller Euro.

11. FORDRINGSHAVARMÖTE

- 11.1 Administrerande Institut får och ska på begäran från Föreningen eller Fordringshavare som vid tidpunkten för begäran representerar minst en tiondel av Justerat Lånebelopp under ett visst Lån sammankalla ett Fordringshavarmöte för Fordringshavarna under relevant Lån. Sådan begäran kan endast göras av Fordringshavare som är registrerade i det av Euroclear Sweden förda avstämningsregistret för MTN den Bankdag som infaller närmast efter den dag då begäran inkom till Administrerade Institut och måste, om den görs av flera Fordringshavare som var för sig representerar mindre än en tiondel av Justerat Lånebelopp, göras gemensamt.
- 11.2 Administrerande Institut ska sammankalla ett Fordringshavarmöte genom att sända meddelande om detta till varje Fordringshavare och Föreningen inom fem (5) Bankdagar från att det har mottagit en begäran från Föreningen eller Fordringshavare enligt punkt 11.1 (eller sådan senare dag som krävs av tekniska eller administrativa skäl). Administrerande Institut ska utan dröjsmål skriftligen för kännedom underrätta Utgivande Institut om nyss nämnt meddelande.
- 11.3 Administrerande Institut får avstå från att sammankalla ett Fordringshavarmöte om (i) det föreslagna beslutet måste godkännas av någon person i tillägg till Fordringshavarna och denne har meddelat Administrerande Institut att sådant godkännande inte kommer att lämnas, eller (ii) det föreslagna beslutet inte är förenligt med gällande rätt.
- 11.4 Kallelsen enligt punkt 11.2 ska innehålla (i) tid för mötet, (ii) plats för mötet, (iii) dagordning för mötet (inkluderande varje begäran om beslut från Fordringshavarna), samt (iv) ett fullmaktsformulär. Endast ärenden som har inkluderats i kallelsen får beslutas om på Fordringshavarmötet. Om det krävs att Fordringshavare meddelar sin avsikt att närvara på Fordringshavarmötet ska sådant krav anges i kallelsen.
- 11.5 Fordringshavarmötet ska inte hållas tidigare än femton (15) Bankdagar och inte senare än trettio (30) Bankdagar från kallelsen. Fordringshavarmöte för flera lån under MTN-programmet kan hållas vid samma tillfälle.
- 11.6 Utan att avvika från bestämmelserna i dessa Allmänna Villkor får Administrerande Institut föreskriva sådana ytterligare bestämmelser kring kallelse till och genomförande av Fordringshavarmötet som detta finner lämpligt. Sådana bestämmelser kan bland annat innefatta möjlighet för Fordringshavare att rösta utan att personligen närvara vid mötet, att röstning kan ske genom elektroniskt röstningsförfarande eller genom skriftligt röstningsförfarande.
- 11.7 Endast personer som är, eller har blivit befullmäktigad i enlighet med avsnitt 4 (*Rätt att agera för Fordringshavare*) av någon som är, Fordringshavare på Avstämningsdagen för Fordringshavarmötet får utöva rösträtt på sådant Fordringshavarmöte, förutsatt att relevanta MTN omfattas av Justerat Lånebelopp. Administrerande Institut äger närvara och ska oavsett tillse att det vid Fordringshavarmötet finns en utskrift av det av Euroclear Sweden förda avstämningsregistret från Avstämningsdagen för Fordringshavarmötet.
- 11.8 Vid Fordringshavarmöte äger Fordringshavare och Administrerande Institut, samt deras respektive ombud och biträden, rätt att närvara. På Fordringshavarmötet kan beslutas att ytterligare personer får närvara. Ombud ska förete behörigen utfärdad fullmakt som ska godkännas av Fordringshavarmötets ordförande. Fordringshavarmöte ska inledas med att ordförande, protokollförare och justeringsmän utses. Ordföranden ska upprätta en förteckning över närvarande röstberättigade Fordringshavare med uppgift om den andel av Justerat Lånebelopp varje Fordringshavare företräder ("Röstlängd"). Därefter ska Röstlängden godkännas av Fordringshavarmötet. Fordringshavare som avgivit sin röst via elektroniskt röstningsförfarande, röstsedel eller motsvarande, ska vid tillämpning av dessa bestämmelser anses såsom närvarande vid Fordringshavarmötet. Endast de som på femte Bankdagen före dagen för Fordringshavarmöte var Fordringshavare, respektive ombud för sådan Fordringshavare och som omfattas av Justerat Lånebelopp, är röstberättigade och ska tas upp i Röstlängden. Föreningen ska få tillgång till relevanta röstberäkningar och underlag för

dessa. Protokollet ska snarast färdigställas och hållas tillgängligt för Fordringshavare, Föreningen och Administrerande Institut.

- 11.9 Beslut i följande ärenden kräver samtycke av Fordringshavare representerande minst 90 procent av den del av Justerat Lånebelopp för vilket Fordringshavare röstar under det relevanta Lånet vid Fordringshavarmötet:
- (a) ändring av Återbetalningsdagen, nedsättning av Lånebelopp eller Valör, ändring av villkor relaterande till ränta eller belopp som ska återbetalas (annat än enligt vad som följer av Lånevillkoren, inkluderat vad som följer av tillämpningen av avsnitt 12 (*Byte av Räntebas*)) och ändring av föreskriven Valuta för Lånet;
 - (b) ändring av villkoren för Fordringshavarmöte enligt detta avsnitt 11;
 - (c) gäldenärsbyte; eller
 - (d) obligatoriskt utbyte av MTN mot andra värdepapper.
- 11.10 Ärenden som inte omfattas av punkt 11.9 kräver samtycke av Fordringshavare representerande mer än 50 procent av den del av Justerat Lånebelopp för vilket Fordringshavare röstar under det relevanta Lånet vid Fordringshavarmötet. Detta inkluderar, men är inte begränsat till, ändringar och avståenden av rättigheter i förhållande till Lånevillkoren som inte fordrar en högre majoritet (annat än enligt vad som följer av Lånevillkoren, inkluderat vad som följer av tillämpningen av avsnitt 12 (*Byte av Räntebas*)) och ändringar enligt avsnitt 13 (*Ändringar av villkor, m.m.*)) samt förtida uppsägning av Lån.
- 11.11 Ett Fordringshavarmöte är beslutsfört om Fordringshavare representerande minst 50 procent av det Justerade Lånebeloppet under det relevanta Lånet avseende ett ärende i punkt 11.9 och, avseende övriga ärenden, 20 procent av det Justerade Lånebeloppet under det relevanta Lånet närvarar vid mötet personligen eller via telefon (eller närvarar genom en befullmäktigad representant).
- 11.12 Om Fordringshavarmöte inte är beslutsfört ska Administrerande Institut kalla till nytt Fordringshavarmöte (i enlighet med punkt 11.2) förutsatt att det relevanta förslaget inte har dragits tillbaka av den eller de som initierade Fordringshavarmötet. Kravet på beslutsförhet i punkt 11.11 ska inte gälla för sådant nytt Fordringshavarmöte. Om Fordringshavarmötet nått beslutsförhet för vissa men inte alla ärenden som ska beslutas vid Fordringshavarmötet ska beslut fattas i de ärenden för vilka beslutsförhet föreligger och övriga ärenden ska hänskjutas till nytt Fordringshavarmöte.
- 11.13 Ett beslut vid Fordringshavarmöte som utsträcker förpliktelser eller begränsar rättigheter som tillkommer Föreningen eller Utgivande Institut under Lånevillkoren kräver även godkännande av vederbörande part.
- 11.14 En Fordringshavare som innehar mer än en MTN behöver inte rösta för samtliga, eller rösta på samma sätt för samtliga, MTN som innehåses av denne.
- 11.15 Föreningen får inte, direkt eller indirekt, betala eller medverka till att det erlaggs ersättning till någon Fordringshavare för att denne ska lämna samtycke enligt Lånevillkoren om inte sådan ersättning erbjuds alla Fordringshavare som lämnar samtycke vid relevant Fordringshavarmöte.
- 11.16 Ett beslut som fattats vid ett Fordringshavarmöte är bindande för samtliga Fordringshavare under det relevanta Lånet oavsett om de närvarat vid Fordringshavarmötet. Fordringshavare, oavsett om denne har varit närvarande vid och oberoende av om och hur denne har röstat på mötet ska inte vara ansvarig för skada som beslutet vållar andra Fordringshavare.
- 11.17 På Administrerande Instituts begäran ska Föreningen utan dröjsmål tillhandahålla det Administrerande Institutet ett intyg som anger sammanlagt belopp för samtliga MTN som ägs av Koncernföretag på sådan Bankdag som anges i punkt 11.1 samt relevant Avstämningsdag före ett Fordringshavarmöte, oavsett om Koncernföretag är direktregistrerat som ägare av MTN. Administrerande Institut ska inte vara ansvarigt för innehållet i sådant intyg eller annars vara ansvarigt för att fastställa om en MTN ägs av Koncernföretag.

- 11.18 Ett beslut på Fordringshavarmöte av en villkorsändring kan omfatta sakinnehållet av ändringen och behöver inte innehålla en specifik utformning av ändringen.
- 11.19 Ett beslut om en villkorsändring ska innehålla ett beslut om när ändringen träder i kraft. En ändring träder dock inte i kraft förrän den registrerats hos Euroclear Sweden (i förekommande fall) och publicerats i enlighet med avsnitt 15 (*Meddelanden*).
- 11.20 Information om beslut taget vid Fordringshavarmöte ska utan dröjsmål meddelas Fordringshavarna under relevant Lån genom pressmeddelande, på Föreningens hemsida och i enlighet med avsnitt 15 (*Meddelanden*). Administrerande Institut ska på Fordringshavares och Utgivande Instituts begäran tillhandahålla protokoll från relevant Fordringshavarmöte. Underlåtenhet att meddela Fordringshavarna enligt ovan ska inte påverka beslutets giltighet.

12. BYTE AV RÄNTEBAS

- 12.1 Om en Triggerhändelse som anges i 12.2 nedan har inträffat ska Föreningen i samråd med Ledarbanken initiera åtgärder för att, så snart det rimligen är möjligt, bestämma Ersättande Räntebas, Spreadjustering samt initiera åtgärder för att bestämma nödvändiga administrativa, tekniska och operativa ändringar av Lånevillkoren för att tillämpa, beräkna och slutligt fastställa den tillämpliga Räntebasen. Det föreligger ingen skyldighet för Ledarbanken att medverka till sådant samråd eller bestämmande enligt ovan. Om Ledarbanken inte medverkar i ett sådant samråd eller bestämmande ska Föreningen, på Föreningens bekostnad, snarast utse en Oberoende Rådgivare för att initiera åtgärder för att, så snart det rimligen är möjligt, bestämma det nämnda. Förutsatt att Ersättande Räntebas, Spreadjustering och övriga ändringar har slutligt fastställts senast innan den relevanta Rän-tebestämningssdagen ska ändringarna tillämpas från och med nästkommande Rän-teperiod, dock alltid med beaktande av eventuella tekniska begränsningar hos Euroclear Sweden och beräkningsmetoder som är tillämpliga i förhållande till sådan Ersättande Räntebas.
- 12.2 En triggerhändelse är en eller flera av följande händelser ("**Triggerhändelse**") som innebär:
- att Räntebasen (för den relevanta Rän-teperioden för aktuellt Lån) har upphört att existera eller upphört att tillhandahållas i minst fem (5) på varandra följande Bankdagar till följd av att Räntebasen (för den relevanta Rän-teperioden för aktuellt Lån) upphör att beräknas eller administreras;
 - ett offentligt uttalande eller publikt publicerad information från (i) tillsynsmyndigheten för Administratören av Räntebasen eller (ii) Administratören av Räntebasen med information om att Administratören av Räntebasen inte längre tillhandahåller aktuell Räntebas (för den relevanta Rän-teperioden för aktuellt Lån) permanent eller på obestämd tid och att det vid tidpunkten för uttalandet eller publiceringen ingen efterträdande administratör har utsetts eller förväntas utses att fortsätta tillhandahålla Räntebasen;
 - ett offentligt uttalande eller publikt publicerad information i vardera fall från tillsynsmyndigheten för Administratören av Räntebasen att Räntebasen (för den relevanta Rän-teperioden för aktuellt Lån) inte längre är representativ för den underliggande marknaden som Räntebasen är avsedd att representera och Räntebasens representativitet kommer inte att kunna återställas, enligt tillsynsmyndigheten för Administratören av Räntebasen;
 - ett offentligt uttalande eller publikt publicerad information i vardera fall från tillsynsmyndigheten för Administratören av Räntebasen med konsekvensen att det är olagligt för Föreningen eller det Administrerande Institutet att beräkna betalning till Fordringshavare genom att använda aktuell Räntebas (för den relevanta Rän-teperioden för aktuellt Lån) eller att det av annan orsak blivit förbjudet att använda aktuell Räntebas (för den relevanta Rän-teperioden för aktuellt Lån);
 - ett offentligt uttalande eller publikt publicerad information från i vardera fall konkursförvaltaren för Administratören för Räntebasen eller från förvaltaren enligt krishanteringsregelverket, eller vad avser EURIBOR, från motsvarande enhet med insolvens- eller resolutionsbefogenhet över Administratören av Räntebasen, med information enligt (b) ovan; eller

- f) ett Offentliggörande har gjorts varpå den offentliggjorda Triggerhändelsen som anges i (b) till (e) ovan kommer att inträffa inom sex (6) månader.
- 12.3 Om ett Offentliggörande har gjorts får Föreningen (utan att någon skyldighet föreligger), om det är möjligt att vid sådan tidpunkt bestämma Ersättande Räntebas, Spreadjustering och övriga ändringar, i samråd med Ledarbanken eller genom att utse en Oberoende Rådgivare, initiera åtgärder som framkommer av 12.1 ovan för att slutligt fastställa Ersättande Räntebas, Spreadjustering och övriga ändringar, för att övergå till Ersättande Räntebas vid en tidigare tidpunkt.
- 12.4 Om en Triggerhändelse som anges i någon av paragraferna (a) till (e) i definitionen av Triggerhändelse har inträffat men ingen Ersättande Räntebas och Spreadjustering har slutligen fastställts senast innan efterföljande Ränthebestämningdag eller om sådan Ersättande Räntebas och Spreadjustering har slutligen fastställts men inte kan tillämpas i samband med efterföljande Ränthebestämningdag på grund av tekniska begränsningar hos Euroclear Sweden ska räntan för nästkommande Räntheperiod vara:
- a) om tidigare Ränthebas är tillgänglig så ska den bestämmas enligt villkoren som skulle gälla för Ränthebasen som om ingen Triggerhändelse hade inträffat; eller
- b) om tidigare Ränthebas inte är tillgänglig eller inte längre kan användas i enlighet med tillämplig lag eller reglering, den ränta som fastställts för senast föregående Räntheperiod.

Denna bestämmelse är tillämplig på ytterligare efterföljande Räntheperioder förutsatt att alla relevanta åtgärder har vidtagits avseende tillämpningen av och de justeringar som framkommer av detta avsnitt 12 (*Byte av Ränthebas*) inför varje sådan efterföljande Ränthebestämningdag, men utan framgång.

- 12.5 Innan Ersättande Ränthebas, Spreadjustering och övriga ändringar blir effektiva ska Föreningen meddela Fordringshavare, Administrerande Institut samt Euroclear Sweden i enlighet med avsnitt 15 (*Meddelanden*) omedelbart efter att Föreningen i samråd med Ledarbanken eller den Oberoende Rådgivaren slutligt fastställt Ersättande Ränthebas, Spreadjustering och nödvändiga ändringar och av informationen ska även framgå när ändringarna blir tillämpliga. Om MTN är upptagna till handel på Reglerad Marknad ska Föreningen även informera börsen om ändringarna.
- 12.6 Ledarbanken, Oberoende Rådgivare och Administrerande Institut som utför åtgärder i enlighet med detta avsnitt 12 ansvarar inte för någon skada eller förlust som orsakas av beslut, åtgärder som vidtas eller utelämnas av denne i samband med bestämmande och slutligt fastställande av Ersättande Ränthebas, Spreadjustering eller därtill efterföljande ändringar av Lånevillkoren, såvida inte direkt orsakad av dess grova vårdslöshet eller uppsåtliga agerande. Ledarbanken, den Oberoende Rådgivaren och det Administrerande Institutet ansvarar aldrig för indirekt skada eller följdförluster när denne utför åtgärder enligt detta avsnitt.
- 12.7 I detta avsnitt 12 har följande definierade termer den betydelse som anges nedan:
- ”Administratör av Ränthebas”** är Swedish Financial Benchmark Facility AB (SFBF) i förhållande till STIBOR och European Money Markets Institute (EMMI) i förhållande till EURIBOR eller någon aktör som ersätter som administratör av Ränthebasen.
- ”Ersättande Ränthebas”** är:
- (i) den skärm- eller referensränta, och den metodologi för beräkning av löptid samt beräkningsmetoder med hänsyn till skuldinstrument med liknande räntevillkor som MTN, som formellt rekommenderas av Relevant Nomineringsorgan som efterträdare eller ersättare till Ränthebasen; eller
- (ii) om ingen sådan ränta kunnat utses enligt (i), sådan annan ränta som Föreningen i samråd med Ledarbanken eller den Oberoende Rådgivaren bestämmer är mest jämförbar med Ränthebasen.

För undvikande av tvivel, om Ersättande Ränthebas skulle upphöra att finnas ska denna definition tillämpas *mutatis mutandis* på sådan ny Ersättande Ränthebas.

”**Oberoende Rådgivare**” är ett oberoende finansinstitut eller väl ansedd rådgivare på skuldkapitalmarknaderna där Räntebasen vanligen används.

”**Offentliggörande**” är ett offentligt uttalande eller publikt publicerad information enligt vad som anges i 12.2 (b) till 12.2 (e) om att händelser eller omständigheter som anges däri kommer att inträffa.

”**Relevant Nomineringsorgan**” är, med förbehåll för tillämplig lagreglering, i första hand relevant tillsynsmyndighet och i andra hand tillämplig centralbank, eller arbetsgrupp eller kommitté på uppdrag av någon av dessa eller, i tredje hand, Finansiella stabilitetsrådet eller någon del därav.

”**Spreadjustering**” är en justeringsmarginal eller en formel eller metod för beräkning av en justeringsmarginal som ska tillämpas på Ersättande Räntebas och som:

- (i) är formellt rekommenderad av Relevant Nomineringsorgan i förhållande till den ersatta Räntebasen; eller
- (ii) om (i) inte är tillämplig, den justeringsmarginal som Föreningen i samråd med Ledarbanken eller den Oberoende Rådgivaren anser skälig att använda i syfte att i möjligaste mån eliminera eventuella värdeöverföringar mellan parterna till följd av ett ersättande av Räntebasen och som vanligen tillämpas vid liknande transaktioner på skuldkapitalmarknaden.

13. ÄNDRING AV VILLKOR M.M.

- 13.1 Föreningen och Emissionsinstitutet får överenskomma om justeringar av klara och uppenbara fel i dessa Allmänna Villkor.
- 13.2 Föreningen och Administrerande Institutet får överenskomma om justering av klara och uppenbara fel i Slutliga Villkor för visst Lån.
- 13.3 Föreningen och Ledarbanken eller den Oberoende Rådgivaren får, utan Fordringshavares medgivande, överenskomma om justeringar i Lånevillkoren och genomföra sådana ändringar i Lånevillkoren i enlighet med vad som framkommer av avsnitt 12 (*Byte av Räntebas*), vilka blir bindande för de som omfattas av Lånevillkoren.
- 13.4 Ändring eller eftergift av Lånevillkor i andra fall än enligt punkterna 13.1 till 13.3 ska ske genom beslut på Fordringshavarmöte enligt avsnitt 11 (*Fordringshavarmöte*).
- 13.5 Ändring eller eftergift av Lånevillkor i enlighet med detta avsnitt 13 ska av Föreningen snarast meddelas till Fordringshavarna i enlighet med avsnitt 15 (*Meddelanden*) och publiceras i enlighet med punkt 9.5.

14. PRESKRIPTION

- 14.1 Fordran på kapitalbelopp preskriberas tio år efter Återbetalningsdagen. Fordran på ränta preskriberas tre år efter respektive Ränteförfallodag. Om fordran preskriberas tillkommer de medel som avsatts för betalning av sådan fordran Föreningen.
- 14.2 Om preskriptionsavbrott sker löper ny preskriptionstid om tio år i fråga om kapitalbelopp och tre år beträffande räntebelopp, i båda fallen räknat från dag som framgår av bestämmelser om verkan av preskriptionsavbrott i preskriptionslagen (1981:130).

15. MEDDELANDEN

- 15.1 Meddelanden ska tillställas Fordringshavare för aktuellt Lån på den adress som är registrerad hos Euroclear Sweden på Avstämningsdagen före avsändandet. Ett meddelande till Fordringshavarna ska också offentliggöras genom pressmeddelande och publiceras på Föreningens hemsida.
- 15.2 Meddelande ska tillställas Föreningen och Emissionsinstitutet på den adress som är registrerad hos Bolagsverket på Avstämningsdagen före avsändandet.
- 15.3 Ett meddelande till Föreningen eller Fordringshavare enligt Lånevillkoren som sänds med normal post till angiven adress ska anses ha kommit mottagaren tillhanda tredje Bankdagen

efter avsändande och meddelande som sänds med bud ska anses ha kommit mottagaren tillhanda när det avlämnats på angiven adress.

- 15.4 För det fall ett meddelande inte sänts på korrekt sätt till viss Fordringshavare ska detta inte påverka verkan av meddelande till övriga Fordringshavare.

16. BEGRÄNSNING AV ANSVAR M.M.

- 16.1 I fråga om de på Emissionsinstitutens ankommande åtgärderna gäller att ansvarighet inte kan göras gällande för skada som beror av svenskt eller utländskt lagbud, svensk eller utländsk myndighetsåtgärd, krigshändelse, strejk, blockad, bojkott, lockout eller annan liknande omständighet. Förbehållet i fråga om strejk, blockad, bojkott och lockout gäller även om vederbörande Emissionsinstitut själv är föremål för eller vidtar sådan konfliktåtgärd.
- 16.2 Skada som uppkommer i andra fall ska inte ersättas av Emissionsinstitut om vederbörande Emissionsinstitut varit normalt aktsamt. Inte i något fall utgår ersättning för indirekt skada.
- 16.3 Föreligger hinder för Emissionsinstitut på grund av sådan omständighet som angivits i punkt 16.1 att vidta åtgärd, får åtgärden uppskjutas tills hindret har upphört.
- 16.4 Vad ovan sagts gäller i den mån inte annat följer av lag (1998:1479) om värdepapperscentraler och kontoföring av finansiella instrument.

17. TILLÄMPLIG LAG OCH JURISDIKTION

- 17.1 Svensk rätt ska tillämpas på Lånevillkoren och samtliga icke kontraktuella förpliktelser som uppkommer i samband med tillämpning av Lånevillkoren.
- 17.2 Tvist ska avgöras av svensk domstol. Stockholms tingsrätt ska vara första instans.

Härmed bekräftas att ovanstående Allmänna Villkor är för oss bindande

Växjö den 12 maj 2022

Södra Skogsägarna ekonomisk förening

Mall för Slutliga Villkor

SLUTLIGA VILLKOR

för emission av [beskrivning av obligationerna] under Södra Skogsägarna ekonomisk förening ("Föreningen") svenska MTN-program

För Lånet ska gälla Allmänna Villkor av den 12 maj 2022 för ovan nämnda MTN-program, jämte nedan angivna Slutliga Villkor. De Allmänna Villkoren återges i Föreningens grundprospekt daterat den [15 maj] 2023 ("Grundprospektet") jämte från tid till annan publicerade tilläggsprospekt som upprättats för MTN-programmet i enlighet med Europaparlamentets och rådets förordning (EU) 2017/1129 av den 14 juni 2017 om prospekt som ska offentliggöras när värdepapper erbjuds till allmänheten eller tas upp till handel på en reglerad marknad, och om upphävande av direktiv 2003/71/EG ("Prospektförordningen"). Definitioner som används nedan framgår antingen av Allmänna Villkor, dessa Slutliga Villkor eller på annat sätt i Grundprospektet.

Detta dokument utgör de Slutliga Villkoren och har utarbetats enligt artikel 8 i Prospektförordningen.

Fullständig information om Föreningen och erbjudandet kan endast fås genom Grundprospektet, dess tilläggsprospekt och dessa Slutliga Villkor i kombination, varför investerare som överväger att investera i MTN bör läsa dessa Slutliga Villkor tillsammans med Grundprospektet och dess tilläggsprospekt. Grundprospektet samt tilläggsprospekt finns att tillgå på www.sodra.com.

[En emissionsspecifik sammanfattning bifogas såsom en bilaga till dessa Slutliga Villkor.]

[Dessa Slutliga Villkor ersätter Slutliga Villkor daterade den [datum], varvid Lånebeloppet höjts med [SEK/EUR] [belopp i siffror] från [SEK/EUR] [belopp i siffror] till [SEK/EUR] [belopp i siffror].]

ALLMÄNT

1. **Lånenummer:** [●]
 - (i) Tranchbenämning [●]
2. **Lånebelopp:**
 - (i) för Lånet: [SEK/EUR] [●]
 - (ii) för denna tranch: [SEK/EUR] [●]
 - [(iii) följande tranch(er):] [SEK/EUR] [●]
3. **Pris:** [●] % av Lånebelopp [plus upplupen ränta från och med [infoga datum], om tillämpligt]
4. **Valuta:** [SEK/EUR]
5. **Valör:** [SEK/EUR] [●]
 - [(i) Lägsta teckningsbelopp vid teckningstillfället:] [●]
 - [(ii) Teckningsperiod:] [●]
6. **Lånedatum:** [●]
7. **Startdag För Ränteberäkning:** [Lånedatum/[●]]
8. **Likviddag:** [Lånedatum/[●]]
9. **Återbetalningsdag:** [●]

- 10. Räntekonstruktion:** [Fast Ränta]
[Rörlig Ränta]
[Realränta]
[Nollkupongslån]

- 11. Belopp på vilket ränta ska beräknas:** [Valör/[●]]

BERÄKNINGSGRUNDER FÖR AVKASTNING

- 12. Fast Ränta:** [Tillämpligt/Ej tillämpligt]
(Om ej tillämpligt, radera resterande underrubriker av denna paragraf)
- (i) Räntesats: [●] % årlig ränta beräknat på [Valör/[●]]
- (ii) Ränteperiod: Tiden från den [●] till och med den [●] (den första Ränteperioden) och därefter varje tidsperiod om ca [●] månader med slutdag på en Ränteförfallodag
- (iii) Ränteförfallodag(ar): [Årligen/Halvårsvis/Kvartalsvis] den [●], första gången den [●] och sista gången den [●]
(Ovan förändras i händelse av förkortad eller förlängd Ränteperiod)
- (iv) Dagberäkningsmetod: 30/360
- (v) Riskfaktor: I enlighet med riskfaktorn med rubrik ”Risker förenade med vissa räntekonstruktioner” i Grundprospektet.
- 13. Rörlig Ränta:** [Tillämpligt/Ej tillämpligt]
(Om ej tillämpligt, radera resterande underrubriker av denna paragraf)
- (i) Räntebas: [●]-månader [STIBOR/EURIBOR]
[Den [första/sista] kupongens Räntebas ska interpoleras linjärt mellan [●]-månader [STIBOR/EURIBOR] och [●]-månader [STIBOR/EURIBOR].]
- (ii) Räntebasmarginal: [+/-][●] % årlig ränta beräknat på [Valör/[●]]
- (iii) Räntebestämningssdag: [Två] Bankdagar före varje Ränteperiod, första gången den [●]
- (iv) Ränteperiod: Tiden från den [●] till och med den [●] (den första Ränteperioden) och därefter varje tidsperiod om ca [●] månader med slutdag på en Ränteförfallodag
- (v) Ränteförfallodagar: Sista dagen i varje Ränteperiod, den [●], den [●], den [●] och den [●] varje år, första gången den [●] och sista gången den [●]
- (vi) Dagberäkningsmetod: Faktisk/360
- (vii) Riskfaktor: I enlighet med riskfaktorn med rubrik ”Risker förenade med vissa räntekonstruktioner” i Grundprospektet.

- 14. Nollkupongslån:** [Tillämpligt][Ej tillämpligt]
(Om ej tillämpligt, radera resterande underrubriker av denna paragraf)
- (i) Villkor för Nollkupongslån: [●]
- (ii) Riskfaktor: I enlighet med riskfaktorn med rubrik ”Risker förenade med vissa räntekonstruktioner” i Grundprospektet.
- 15. Realränta:** [Tillämpligt][Ej tillämpligt]
(Om ej tillämpligt, radera resterande underrubriker av denna paragraf)
- (i) Inflationsskyddat Räntebelopp: [Ej tillämpligt] [Räntan är [Räntesatsen][Räntebasen plus Räntebasmarginalen] multiplicerad dels med Lånebeloppet och dels med en faktor som motsvarar kvoten mellan Realränteindex och Basindex enligt följande formel:
- $$r \times \text{Lånebelopp} \left(\frac{\text{Realränteindex}}{\text{Basindex}} \right)$$
- där r avser [Räntesatsen][Räntebasen plus Räntebasmarginalen].
- Om kvoten mellan Realränteindex och Basindex är mindre än 1 ska den vid beräkning av Inflationsskyddat räntebelopp enligt denna punkt likväl anses vara 1.]
- (ii) Inflationsskyddat Lånebelopp: [Ej tillämpligt][Lånebeloppet multiplicerat med en faktor som motsvarar kvoten mellan Slutindex och Basindex (Slutindex/Basindex) enligt följande formel:
- $$\text{Lånebelopp} \times \left(\frac{\text{Slutindex}}{\text{Basindex}} \right)$$
- Om kvoten mellan Slutindex och Basindex är mindre än 1 ska den vid beräkning av Inflationsskyddat Lånebelopp enligt denna punkt likväl anses vara 1.]
- (iii) Officiellt index: [KPI][●]
- (iv) Basindex: [[●] utgörande Officiellt index för [●]]
- (v) Realränteindex: [Officiellt index för [●] de år räntebelopp ska erläggas][●].
- (vi) Referensobligation: [Ej tillämpligt][●]
- (vii) Slutindex: [Officiellt index för [●]]
- (viii) Återköp: [Ej tillämpligt][●]
- (ix) Ränteperiod [Tiden från den [●] till och med den [●] (den första Ränteperioden) och därefter varje tidsperiod om ca [●] månader med slutdag på en Ränteförfallodag.]

- (x) Ränteförfallodagar: [Sista dagen i varje Ränteperiod, den [●], den [●], den [●] och den [●] varje år, första gången den [●] och sista gången den [●]]
 [[Årligen/Halvårsvis/Kvartalsvis] den [●], första gången den [●] och sista gången den [●]]
 (Ovan förändras i händelse av förkortad eller förlängd Ränteperiod)]
- (xi) Dagberäkningsmetod: [Faktisk/360] [30/360]
- (xii) Riskfaktor: I enlighet med riskfaktorn med rubrik ”Risker förenade med vissa räntekonstruktioner” i Grundprospektet.

ÅTERBETALNING

- 16. Belopp till vilket MTN ska återbetalas vid den slutliga Återbetalningsdagen:** 100 % av [Valör/[●]]
- 17. MTN med frivillig förtida återbetalningsmöjligheter för Föreningen före Återbetalningsdagen:** [Tillämpligt/Ej tillämpligt]
 (Om ej tillämpligt, radera resterande underrubriker av denna paragraf)
- (i) Tidpunkter för återbetalning: [●]
- (ii) Pris per MTN vid återbetalning: [●] % av [Valör/[●]]
- (iii) Minsta nominella belopp som får återbetalas per MTN: [●]
- (iv) Högsta nominella belopp som får återbetalas per MTN: [●]
- (v) Frister: [●]
- 18. MTN med frivillig förtida återbetalningsmöjligheter för Fordringshavare före Återbetalningsdagen:** [Tillämpligt/Ej tillämpligt]
 (Om ej tillämpligt, radera resterande underrubriker av denna paragraf)
- (i) Tidpunkter för återbetalning: [●]
- (ii) Pris per MTN vid återbetalning: [●]
- (iii) Frister: [●]

ÖVRIGT

- 19. Gröna Obligationer:** [Tillämpligt/Ej tillämpligt]
 (Om tillämpligt, specificera enligt nedan)
 [Gröna villkor daterade [●] gäller för detta lån.]
- (i) Riskfaktorer I enlighet med riskfaktorn med rubrik ”Risker förenade med gröna obligationer” i Grundprospektet
- 20. Upptagande till handel på Reglerad Marknad:** [Tillämpligt/Ej tillämpligt]

- (i) Reglerad Marknad: [Nasdaq Stockholm/[●]/Ej tillämpligt]
- (ii) Uppskattning av sammanlagda kostnader i samband med upptagandet till handel: [●]
- (iii) Totalt antal värdepapper som tas upp till handel: [●]
- (iv) Tidigaste dagen för upptagande till handel: [Specificera/Ej tillämpligt]
- 21. Emissionslikvidens användning:** [Allmän finansiering av verksamhet]
[I enlighet med de Gröna Villkoren som följer av punkten 19]
[Specificera]
- 22. Annan begränsning av samtycke till användning av Grundprospektet:** [Specificera/Ej tillämpligt]
- 23. Intressen:** [Specificera/Ej tillämpligt]
(Personer som är engagerade i emissionen och som kan ha betydelse för enskilt Lån skall beskrivas)
- 24. Kreditbetyg för Lån:** [Specificera/Ej tillämpligt]
- 25. Utgivande Institut:** [Skandinaviska Enskilda Banken AB (publ)/Svenska Handelsbanken AB (publ)/Swedbank AB (publ)/[●]]
- 26. Administrerande Institut:** [Skandinaviska Enskilda Banken AB (publ)/Svenska Handelsbanken AB (publ)/Swedbank AB (publ)/[●]]
- 27. ISIN:** SE [●]
- 28. Nettobelopp:** [Nettobeloppet utgörs av Lånebelopp minus eventuella kostnader som åläggs Föreningen i samband med Lånet]/[Specificera]

Föreningen bekräftar att ovanstående Slutliga Villkor är gällande för Lånet tillsammans med Allmänna Villkor och förbinder sig att i enlighet därmed erlagga kapitalbelopp och (i förekommande fall) ränta. Föreningen bekräftar vidare att alla väsentliga händelser efter den dag för detta MTN-program gällande Grundprospekt som skulle kunna påverka marknadens uppfattning om Föreningen har offentliggjorts.

Växjö den [●]

SÖDRA SKOGSÄGARNA EKONOMISK FÖRENING

Beskrivning av Södra

SÖDRA I KORTHET

Södra Skogsägarna ekonomisk förening är en skogsägarförening i Sverige med cirka 52 000 skogsägare som medlemmar. Södra är också en internationell skogsindustrikoncern med säte i Växjö som huvudsakligen regleras av lag (2018:672) om ekonomiska föreningar. Starten för Södra var 1938 då den ekonomiska föreningen Sydöstra Sveriges Skogsägareföreningars Förbund bildades. Södras organisationsnummer är 729500-3789. Moderföretagets innehav av aktier och andelar framgår av årsredovisningen för 2022, not 8, 32 samt 40. Södra Skogsägarna ekonomisk förening har LEI-kod (Legal Entity Identifier) LEI5493002FIVSWBLEV7P15. Föreningens handelsbeteckning är SÖDRA. Södras hemsida är www.sodra.com. Informationen på Södras hemsida ingår inte i Grundprospektet såvida denna information inte införlivats i Grundprospektet genom hänvisning.

Styrningen av Koncernen bygger bl.a. på den svenska lagen om ekonomiska föreningar, andra tillämpliga lagar, samt stadgar. Södra Skogsägarna tillämpar koncernstyrning där den ekonomiska föreningen är moderföretag. Södra arbetar i tillämpliga delar i enlighet med Svensk kod för bolagsstyrning vilket innebär att Södra följer Svensk kod för bolagsstyrning förutom i de delar som är direkt kopplade till aktiebolagsformen och aktieägandet.

Södra ägs av cirka 52 000 skogsägare i södra Sverige. Ägare är medlem i den ekonomiska föreningen och ska delta med insatskapital om minst en insats för varje hektar skogsmark, men behöver inte delta med fler än 200 insatser. En insats lyder på 600 kronor. Medlem kan den bli som äger eller arrenderar minst fem hektar skogsmark inom föreningens medlemsområde, som i huvudsak består av Götaland. Varje medlem har en röst oavsett insatskapital och skogsfastighetens storlek. Södra har inte vetskaps om någon medlem eller grupp av medlemmar som direkt eller indirekt kontrollerar Södra.

Södra omsätter cirka 33 miljarder kronor och har cirka 3 282 anställda. Verksamheten är uppdelad i fyra affärsområden, Södra Skog, Södra Wood, Södra Cell och Södra Innovation. Virkesvolymen är ca 18,3 miljoner m³fub. Södra har tre massabruk (Värö, Mönsterås och Mörrum) som årligen producerar ca 1,9 miljoner ton massa och är i det närmaste fossilfria. Södra producerar årligen ca 1,8 miljoner kubikmeter sågade och förädlade trävaror. Tillverkningen sker vid fabriker i Sverige, Finland, Irland och Storbritannien. Södra har även andra enheter som vindkraftsproduktion m.m.

Produktionsenheter

- Massabruk
- Sågverk
- Impregneringsanläggning
- Sliperi
- Vidareförädling
- Pelletsfabrik
- Plantskola
- Huvudkontor

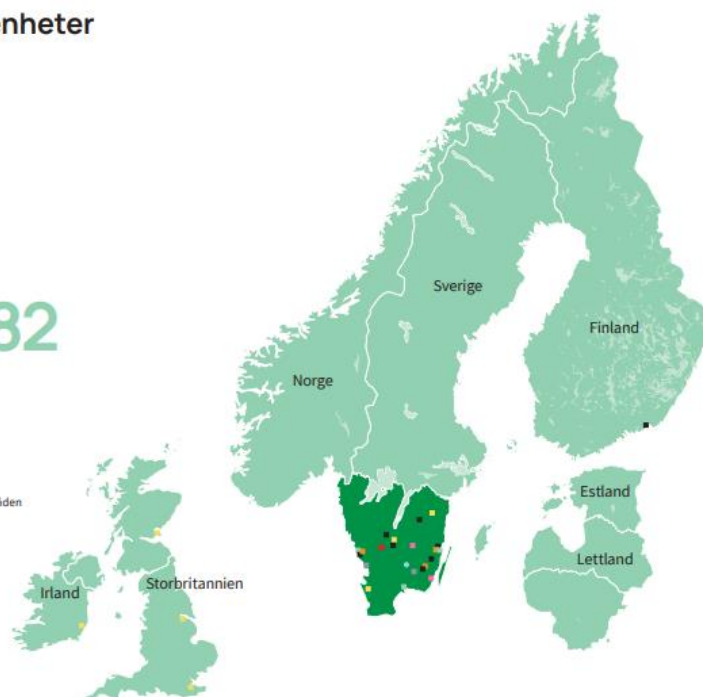
Avser produktionsenheter
den 31 december 2022

3 **3 282**

Massabruk Medarbetare

8 **19**

Sågverk Skogliga verksamhetsområden i Götaland



Koncernen

Föreningen är moderförening i Koncernen som per den 31 mars 2023 omfattar 26 andra rörelsedrivande Koncernföretag enligt nedan. Föreningen är inte beroende av andra Koncernföretag.

MODERFÖRENINGENS INNEHAV AV AKTIER OCH ANDELAR I KONCERNFÖRETAG

Koncernföretag	Org.nr	Säte	Antal	Andel, %
Södra Cell GmbH	164312351	Tyskland	50	100
Sodra Cell USA Inc	87-1923567	USA	1 000	100
Sodra International Trading (Shanghai) Co Ltd	0034266114005	Shanghai	200 000	100
Sodra Latvia SIA	41203019726	Lettland	106 025 646	100
SIA Fragaria	41203019711	Lettland	16 784 658	100
SIA Myrtillus	41203020212	Lettland	82 212 308	100
SIA Zilupe mezs	40003655631	Lettland	3 274 785	100
SIA Granmark	40103897578	Lettland	3 000	100
Alfredsson Latvia SIA	40003814052	Lettland	100	100
Södra Medlemsel AB	556070-5724	Sverige	50 000	100
Södra Metsad OÜ	10944021	Estland	400	100
Sodra Mezs SIA	50003871841	Lettland	310 000	100
SIA Ruda	40003383543	Lettland	2 377 823	100
Södra Silva Holding AB	559164-5816	Sverige	1 000	100
Södra Skogsägarna TH Holding AB	556552-6810	Sverige	5 000	100
Södra Mark Holding AB	559098-6377	Sverige	500	100
Södra mark & hus AB	556536-7520	Sverige	5 000	100
Trivselhus UK Ltd	9829008	Storbritannien	1	100
Södra Tofte AS	914 134 994	Norge	100	100
Sodra USA Inc	47-5601859	USA	1 000	100
Södra Wood Ab	2571610-1	Finland	100	100
Södra Wood A/S	73496314	Danmark	2	100
Södra Wood GmbH	208934	Tyskland	1	100
Sodra Wood Ltd	1789912	Storbritannien	1	100
Sodra Wood Ireland	635053	Irland	1	100
Södra Ädla AB	559351-1701	Sverige	250	100

Under 2022 bildades Södra Ädla AB som är ett holdingbolag som investerar i innovativa bolag vars idéer direkt stödjer skogsgårdens utveckling och lönsamhet. Södra Ädla AB har under året erhållit aktieägartillskott med 100 MSEK. Södra Silva Holding AB har under året erhållit aktieägartillskott med 72 MSEK. Södra Skogsägarna TH Holding AB har under året erhållit aktieägartillskott med 178 MSEK, vilket skrivits ner med motsvarande.

UPPDRAG, VISION, MÅL OCH STRATEGI

Uppdrag från ägarna

I enlighet med § 2 i Föreningens stadgar är Södras uppdrag från sina cirka 52 000 ägare att främja skogsgårdens lönsamhet och trygga avsättningen av medlemmarnas skogsråvara. Uppdraget är också att verka för en hög och värdefull skogsproduktion med natur- och kulturvårdshänsyn samt bevaka och främja medlemmarnas näringspolitiska intressen, främst äganderättens innehåll.

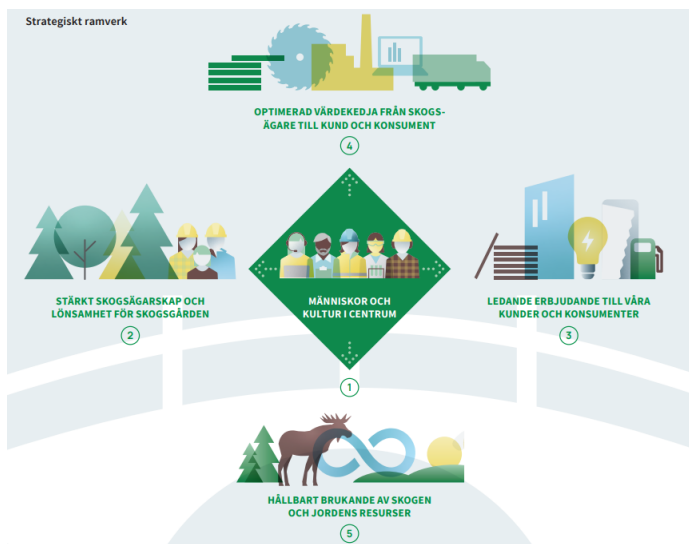
Vision

Visionen ”Från en familj till en annan” handlar om att fortsätta att förädla och förnya skogsgårdens värden med den gemensamma strategin som utgångspunkt. Södra är bron mellan skogsgården och konsumenten, där vi hela tiden strävar efter att få ut det mesta av både värdet i skogen och av kundnyttan vi skapar.

Mål & Strategi

Södras övergripande mål är att 2025 vara ett ännu mer hållbart, lönsamt, innovativt och resurseffektivt tillväxtföretag. Södras framgång har sin grund i en långsiktig lönsamhet och stark finansiell ställning. Det som möjliggör utveckling av verksamheten och vinstdelning till ägarna. Södras mål är att över tid dela ut 50 procent av resultatet före skatt.

I syfte att möjliggöra och kvantifiera den övergripande målbilden har Södra arbetat fram en strategi där kärnan består i att ge en gemensam bild för medlemmar och medarbetare för en god känsla och framtidstro. Kärnan kompletteras vidare med fem fokusområden med tillhörande mål.



– **Människor och kultur i centrum.** Våra värderingar är centrala och handlar om hur vi agerar. Därför är också människor och kultur grunden i det strategiska ramverket. Vi ska sätta säkerheten först, är värderingsstyrda i vårt ledarskap, agerar demokratiskt och drar nytta av digitaliseringens värden.

– **Stärkt skogsägarskap och lönsamhet för skogsgården.** Vår naturliga startpunkt är medlemmar och ägare. Inom detta område kommer vi tillsammans sträva mot ett stärkt skogsägarskap och lönsamhet för skogsgården genom bättre erbjudanden, tjänster och möten, samt ökade möjligheter för kunskap och lärande.

– **Ledande erbjudande till våra kunder och konsument.** Vi ska leverera ett starkt och ledande erbjudande till våra kunder och konsument. Vi behöver därför ständigt utvärdera och förnya vår produktportfölj och ta fram nya produkter, hitta nya användningsområden för befintliga produkter och lösa våra kunders problem.

– **Optimerad värdekedja från skogsägare till kund och konsument.** Vår värdekedja är bron mellan medlemmar och kunder och här flödar råvara, kunskap, tjänster och data. Vi ska förbättra våra processer och styrverktyg, effektivisera alla flöden genom datadrivet beslutsfattande och göra vår värdekedja än mer konkurrenskraftig.

– **Hållbart brukande av skogen och jordens resurser.** Det sista huvudområdet handlar om hur vi tar hand om vår planet. Vi ska bidra till samhällets klimatomställning och säkerställa att medlemmarnas skogar kan

fortsätta brukas i generationer framöver. Vi kommer alltid ta ansvar för klimatomställningen, biologisk mångfald, klimatanpassning av skogar och vara en positiv kraft att räkna med i näringspolitiken.

KORT HISTORIK

Starten för Södra brukar räknas till 1938, då Sydöstra Sveriges Skogsägareförenings Förbund bildades. Redan då var Södra en ekonomisk förening, vilket har varit viktigt för Södras utveckling. Men redan 1926 slog sig skogsägare samman för att till bra pris få avsättning för sin skogsråvara. Då bildades Smålands Skogsägareförening genom en sammanslagning av flera länsföreningar. Det blev början på en rad sammanslagningar som sedan dess har fortsatt och fått Södra att växa geografiskt. Så sent som 2007 anslöt sig skogsägare i Bohuslän och Dalsland till Södra vars verksamhetsområde idag omfattar i stort sett hela Götaland.

Under andra världskriget spelade Södra en viktig roll för Sveriges energiförsörjning, dels med ved för uppvärmning, dels med råvara till gengas som drev bilar, bussar och andra fordon under beredskapsåren. Efter kriget började olja åter att importeras och efterfrågan på skogsråvara som bränsle minskade. Sågverkens behov räckte inte för att få avsättning för en ökande tillväxt i en alltmer professionellt skött skog. Södras dåvarande ledning insåg att det fanns behov av att starta egna massafabriker för att få avsättning för skogsråvaran. Denna satsning på ny industri är Södras kärna än idag. Massafabrikerna lokaliserades till Mönsterås, Mörrum och Värö och invigdes åren 1959, 1962 och 1972. Försäljningskontor etablerades i flera länder och Södra hade blivit en framgångsrik skogskoncern med en internationell marknad.

Slutet av 1970-talet och början av 1980 var en besvärlig period för stora delar av svensk industri. Svenska staten gick då in och tog över 40 procent av aktierna i industridelen som bedrevs av ett av Södras dotterbolag. Redan 1985 hade situationen stabiliserats och Södra kunde lösa in statens aktieinnehav. Under 1990-talet och en bit in på 2000-talet var produktionen i Södras industrier hög och lönsamheten steg. Södra växte dels genom att skogsägare från Skåne, Skaraborg, Bohuslän och Dalsland anslöt sig, dels genom att ett antal industrier förvärvades.

Mot slutet av 2000-talet blir energiproduktionen och forskningsverksamheten allt viktigare. Konkurrensen på den globala marknaden hårdnar och betydande resurser satsas på att finna nya sätt att använda träfibern i utvecklingen mot en hållbar bioekonomi, där skogsråvaran har en betydande roll. Södra investerar för närvarande kraftfullt i sina massabruk för att möta en ökande efterfrågan på den globala marknaden för avsalumassa. Samtidigt satsar Södra på digitalisering, hållbarhet, innovation och snabbare kommersialisering av nya produkter baserad på skogsråvaran.

VERKSAMHETEN

Omvärldsfaktorer, marknad och kunder

Följande uppgifter baserar sig på Föreningens bedömning. Södra agerar på en global marknad. Efterfrågan på Södras olika produkter påverkas av den allmänna konjunkturen och valutakursutvecklingen, framför allt för USD, EUR och GBP. Under 2022 försvagades den svenska kronan gentemot den amerikanska dollarn, det brittiska pundet och euron. Valutautvecklingen har varit fördelaktig för Södra eftersom dollarn är relevant för priserna på massaprodukterna, samtidigt är det brittiska pundets utveckling av stor betydelse för sågverksrörelsen då Storbritannien är en stor exportmarknad för trävaror.

Marknaden för avsalumassa växer i takt med den globala ekonomin. Kunderna är både små och stora tillverkare av mjukpapper, finpapper, magasinpapper och specialprodukter. I Europa och Nordamerika har digitala medier fortsatt att öka på bekostnad av de tryckta. Övriga produktsegment växer i takt med ekonomisk utveckling och ökat välbefinnande. Förpackningspapper är främst beroende av den globala ekonomiska utvecklingen och har en långsiktigt god tillväxttrend. Mjukpapper är mindre konjunkturkänsligt och konsumtionen ökar i takt med stigande välbefinnande. Olika former av specialpapper, bl.a. filtermaterial, har god tillväxt och efterfrågan på dessa produkter ökar både i tillväxtländer och på mogna marknader.

I slutet av januari 2022 fällde stormen Malik drygt två miljoner kubikmeter skog, vilket kom att få stor påverkan på arbetet i skogen. För att effektivisera upparbetningen och underlätta för medlemmarna att hantera skadad skog införde Södra ett nytt sortiment för stormskadat leveransvirke. Under 2022 minskade skador av granbarkborre jämfört med 2021 men det har varit fortsatt betydande skador i de östligaste verksamhetsområdena, vilka prioriterades särskilt under andra halvåret. Genom att arbeta tillsammans i hela värdekedjan från skogsägare och entreprenörer till medarbetare och industri har Södra räddat stora

virkesvärden. Från Södras verksamheter genereras en rad betydelsefulla biprodukter. De används bland annat i byggmaterial, som biobränslen, för produktion av biodrivmedel, samt som råvara till kemikalieindustrin. Till exempel är sågspån en biprodukt från sågverken.

Rysslands invasion av Ukraina har till stor del format den ekonomiska utvecklingen under året, inte minst när det gäller energipriser och inflationen. Parallellt drabbades marknaden för containerfrakt av störningar till följd av nya covidutbrott och nedstängningar, inte minst i Kina. Det lägre utbudet medförde högre fraktpriser och fortsatta störningar i försörjningskedjorna vilket inte gått Södra obemärkt förbi. Vidare har de stigande energipriserna fått spridningseffekter och skapat prisuppgångar på bred front under året. Södra är nettoproducent av el och bidrar till utbudet av planerbar kraft. De stigande elpriserna har inneburit högre intäkter för el, men i ett vidare perspektiv har de högre energipriserna i Europa även bidragit till ökade kostnader för insatsvaror.

Södra är i det närmaste självförsörjande när det gäller förnybar energi för den egna industriella produktionen. Energin genereras i massbruken och sågverken och har sitt huvudsakliga ursprung i virkesråvaran. Vid behov kompletteras energibehovet med inköpt biobränsle samt, i begränsad omfattning, fossila bränslen. Affärsområdenas verksamheter levererar också ett stort överskott av energi till externa kunder i form av förnybar el, fjärrvärme och biobränslen. Leveranserna av grön energi förväntas öka genom fortsatta satsningar på energieffektiviseringar.

Koncernens nettoomsättning under första kvartalet 2023 uppgick till 8 002 MSEK (8 165), en minskning med cirka två procent. Minskningen förklaras av en lägre prisnivå på en del av Södras huvudprodukter. Rörelseresultatet uppgick till 1 085 MSEK (1 974), vilket motsvarar en rörelsemarginal om 14 procent (24). Resultatförändringen avspeglar den avmattning som skett på marknaden under våren på Södras huvudprodukter i kombination med prissänkningar. Avkastningen på sysselsatt kapital uppgick till 19 procent (36). Likvida medel och kortfristiga placeringar uppgick vid kvartalets utgång till 10 386 MSEK (6 073) och soliditeten till 68 procent (64). Siffrorna som hänvisas till i detta stycke är hämtade ur Föreningens delårsrapport för perioden januari-mars 2023, vilken är upprättad i enlighet med IFRS. Föreningens delårsrapport för perioden januari-mars 2023 har inte varit föremål för granskning av Föreningens revisorer.

Omställningen till ett fossilfritt samhälle och konsumenternas ökade medmedvetenhet gör Södras råvara högintressant för nya branscher. Södra arbetar med strategiska och långsiktiga investeringar inom industrin för att bygga ut kapaciteten och nå större och nya marknader globalt. Förutom att investera i den befintliga verksamheten arbetar Södra med att utveckla nya affärer och innovationer, bland annat inom biodrivmedel och korslimmat trä.

Södra satsar vidare på fortsatta investeringar i världens första biometanolfabrik i Mönsterås. Stora satsningar på industriell produktion innebär att biometanol blir ett verkligt alternativ till fossila lösningar. Målet är att öka resurseffektiviteten samt möjliggöra en större förädling av träråvaran.

Som en följd av en ökad efterfrågan på Södras korslimmade trä, KL-trä, har Södra investerat i en ny fabrik i Värö som levererade den första skarpa ordern av KL-trä i augusti 2022. Fabriken kommer i full drift att kunna leverera stommaterial till 4 000 bostäder varje år, vilket motsvarar tio gånger högre produktion jämfört med idag. KL-trä från Södra har en av marknadens absolut lägsta klimatavtryck visar en tredjepartsgranskad miljövarudeklaration (EPD).² Fabriken invigdes den 15 mars 2023.

Södra Skog

Södra Skog köper skogsråvara från Södras medlemmar och säljer den till Södras industrier, samt bedriver extern handel med virke. Affärsområdet erbjuder medlemmarna en rad skogliga tjänster, från plantering, gallring och förnygringsavverkning till långsiktig planering av skogsgårdens skötsel, ekonomi och förvaltning. Södra utvecklar också digitala tjänster och verktyg som stöd till skogsägaren samt erbjuder skogsskötsel- och entreprenörsutveckling. Den totala virkesvolymen under 2022 var 18,3 miljoner m³fub.

Omsättningen för Södra Skog uppgick under 2022 till 14 613 MSEK, varav 8 692 MSEK gick till Södras egna industrier. Det redovisade rörelseresultatet för 2022 var 366 MSEK. Investeringarna uppgick till 343 MSEK. Antalet anställda under 2022 var 661. Siffrorna som hänvisas till i detta stycke är hämtade ur Föreningens årsredovisning för 2022, vilken är upprättad i enlighet med IFRS och reviderad av Föreningens revisorer.

² <https://www.epd-norge.no/heltreprodukter/clt-cross-laminated-timber-article2997-320.html>.

Södra Skogs rörelseresultat för första kvartalet 2023 uppgick till -22 MSEK (-6). Resultatutvecklingen under kvartalet förklaras främst av lägre marginaler på grund av ökade kostnader samt lägre volymer. Omsättningen för kvartalet uppgick till 4 062 MSEK (3 605) vilket är en effekt utav prisökningar på timmer, massaved och energiprodukter. Efterfrågan på timmer och massaved har varit god under kvartalet, men problemen med tillgängligheten i skogen har utmanat leveranserna. Siffrorna som hänvisas till i detta stycke är hämtade ur Föreningens delårsrapport för perioden januari-mars 2023, vilken är upprättat i enlighet med IFRS. Föreningens delårsrapport för perioden januari-mars 2023 har inte varit föremål för granskning av Föreningens revisorer.

Södra Wood

Södra Wood erbjuder sågade, hyvlade, impregnerade eller målade träprodukter för bygghandel, husindustrier, emballageindustrier och träförädlingsindustrier. Affärsområdet erbjuder även pellets, kutterspån och andra biprodukter. Virket kommer främst från Södras medlemsskogar och Södra Wood har ett nära samarbete med Södra Skog kring virkesfångst och transportlösningar. Av de cirka 1,8 miljoner kubikmeter förädlade trävaror Södra Wood producerar varje år säljs cirka 800 tusen m³ i Irland och Storbritannien, som tillsammans utgör affärsområdets största marknad. Nästa största marknad är Sverige följt av Nederländerna. Resterande går på export till övriga Europa, USA och Kina.

Södra Wood fokuserar på ökad försäljning genom att tillgodose kundernas krav på prioriterade marknader. Under 2022 omsatte Södra Wood 9 246 MSEK och redovisade ett rörelseresultat på 1 723 MSEK. Investeringarna uppgick till 360 MSEK, antalet anställda var 933. Siffrorna som hänvisas till i detta stycke är hämtade ur Föreningens årsredovisning för 2022, vilken är upprättat i enlighet med IFRS och reviderad av Föreningens revisorer. Södra Woods rörelseresultat för första kvartalet 2023 uppgick till -34 MSEK (762). Resultatutvecklingen förklaras främst av lägre leveransmedelpriser än föregående år samt inbromsning i efterfrågan. Omsättningen för kvartalet uppgick till 1 918 MSEK (2 694). Utleveranserna från Södra Wood för perioden var 531 tusen m³sv vilket är 56 tusen m³sv lägre jämfört med motsvarande period förra året. Produktionsvolymen för perioden var 492 tusen m³sv vilket är en minskning med 42 tusen m³sv jämfört med föregående år. Siffrorna som hänvisas till i detta stycke är hämtade ur Föreningens delårsrapport för perioden januari-mars 2023, vilken är upprättat i enlighet med IFRS. Föreningens delårsrapport för perioden januari-mars 2023 har inte varit föremål för granskning av Föreningens revisorer.

Södra Cell

Södra Cells största produktsortiment utgörs av barrsulfatmassa (cirka 80 procent av produktionen), men affärsområdet producerar även lövmassa och dissolvingmassa (textilmassa) samt flytande bioprodukter såsom biometanol och tallolja. Vid massabruket i Mörrum tillverkar Södra Cell OnceMore-massan, vilket är en teknik för storskalig produktion av textilmassa från återvunnen textil som sedan blandas med skogsråvara. I juni 2022 lanserade koncernen Bestseller och deras varumärke Jack & Jones den första klädkollektionen baserad på OnceMore. Södra Cell är också en betydande leverantör av biobränsle, grön el och fjärrvärme.

Fabriken i Värö har optimerats och produktionen i massabruket uppgick 2022 till 774 kton vilket är 73 kton högre än under 2021. Under 2023 förväntas produktionen öka ytterligare och nå över 800 kton. Expansionen vid Värö bruk bidrar till att Södra kan möta den ökade efterfrågan på hållbara produkter. Södras nya anläggning i Värö för korslimmat trä invigdes den 15 mars 2023.

Under 2022 omsatte Södra Cell 18 658 MSEK och redovisade ett rörelseresultat på 6 896 MSEK. Produktionen av avsalumassa var 1 897 000 ton. Investeringarna uppgick till 1 076 MSEK. Antalet anställda var 1 267. Siffrorna som hänvisas till i detta stycke är hämtade ur Föreningens årsredovisning för 2022, vilken är upprättat i enlighet med IFRS och reviderad av Föreningens revisorer.

Södra Cells rörelseresultat för första kvartalet 2023 uppgick till 1 210 MSEK (1 431). Resultatutvecklingen förklaras främst av lägre leveransvolymer samt högre råvarukostnader jämfört med föregående år. Produktionsvolymen under kvartalet uppgick till 471 tusen ton (506) fördelat på 421 tusen ton (431) barrsulfatmassa, 19 tusen ton (34) lövsulfatmassa och 31 tusen ton (42) textilmassa. Elproduktionen vid massabruket och vindkraftverken uppgick under kvartalet till 479 GWh. Elöverskottet uppgick till 154 GWh. Överskottet motsvarade cirka 32 procent av produktionen och såldes på öppna marknaden. Omsättningen för kvartalet uppgick till 4 662 MSEK (4 121) vilket är en ökning med 541 MSEK, trots att den levererade volymen var 41 000 ton lägre än föregående år. Detta är ett resultat av ökade massapriser, svagare svensk krona samt prisökningar på levererade energiprodukter. Siffrorna som hänvisas till i detta stycke är hämtade ur Föreningens delårsrapport för perioden januari-mars 2023, vilken är upprättat i

enlighet med IFRS. Föreningens delårsrapport för perioden januari-mars 2023 har inte varit föremål för granskning av Föreningens revisorer.

Södra Innovation

Affärsområdet Södra Innovation bildades 2021 och arbetar med att öka affärskapaciteten i hela Södras verksamhet genom att optimera och utveckla befintliga och nya produkter, tjänster och processer. Affärsområdet främjar bland annat innovation genom tillväxtsatsningar, att utveckla Södras dotterbolag och att bygga nya partnerskap. Arbetet sker i nära samarbete med de tre övriga affärsområden. Inom Södra Innovation ingår också bland annat produktion av byggsystem i korslimmat trä (KL-trä), återvinning av textil till textilmassa i OnceMore® och flera utvecklingsprojekt inom Södras olika innovationsområden såsom Silva Green Fuel, SunPine men också Södra Medlemsel.

Under 2022 omsatte Södra Innovation 298 MSEK och redovisade ett rörelseresultat på -75 MSEK. Investeringarna uppgick till 230 MSEK. Antalet anställda var 139. Siffrorna som hänvisas till i detta stycke är hämtade ur Föreningens årsredovisning för 2022, vilken är upprättat i enlighet med IFRS och reviderad av Föreningens revisorer.

Södra Innovations rörelseresultat för första kvartalet 2023 uppgick till -70 MSEK (-15). Resultatförändringen mot föregående år förklaras främst av kostnader relaterat till vidareutvecklingen av produktionsanläggningen för etablering av korslimmat trä. Anläggningen är i drift sedan hösten 2022. Siffrorna som hänvisas till i detta stycke är hämtade ur Föreningens delårsrapport för perioden januari-mars 2023, vilken är upprättat i enlighet med IFRS. Föreningens delårsrapport för perioden januari-mars 2023 har inte varit föremål för granskning av Föreningens revisorer.

Övriga segment

Övriga segment redovisar för första kvartalet 2023 ett rörelseresultat om -1 MSEK (0).

Energiproduktion

Södras tre massabruk har i det närmaste en fossilfri produktion och genererar ett energiöverskott. Denna biobaserade energi säljs bl.a. som grön el och fjärrvärme. Under 2022 var den totala energiproduktionen 4 728 GWh och utgjordes av 460 GWh nettoproduktion av el, 418 GWh fjärrvärme och 3 850 GWh fasta biobränslen i form av skogsbränsle, bark, pellets, restprodukter och torv. 99,5 procent av den totala elproduktionen kom från förnybara bränslen.

Forskning och utveckling

Södras innovationsarbete har fokus på utveckling av produkter, processer och tjänster. För att driva på och möta efterfrågan i den globala omställningen mot en hållbar bioekonomi sker en ökad satsning på att utveckla nuvarande och nya biobaserade produkter för nya affärer. Innovationsarbetet bedrivs inom flera strategiska arenor – skog, trävaror, papper, textil, kemikalier samt energi. Inom arenorna skog och trävaror sker forskningen främst i samarbeten med forskningsinstitut och universitet. De övergripande målen är att verka för hög och uthållig skogsproduktion, produktutveckling av sågade trävaror och ökad kunskap om träbyggnation. Koncernens satsningar på forskning och utveckling uppgick under till 217 (216) MSEK och inkluderar den egna verksamheten samt stöd till externa forskningsprojekt samt Södras andel av utvecklingsprojektet Silvia Green Fuels kostnader.

KONCERNENS UTVECKLING I SAMMANDRAG

Kapitalstruktur och ägande

Det egna kapitalet i Södra uppgick per den 31 december 2022 i enlighet med Föreningens årsredovisning för 2022 i koncern och moderförening till följande (MSEK):

EGET KAPITAL

	Koncernen	Moderföretaget
Inbetalt insatskapital	2 114	2 114
Emitterat insatskapital	3 681	3 681
Förlagsinsatser	—	—

Övrigt eget kapital	21 270	11 337
Summa eget kapital	27 065	17 132

Soliditeten uppgick vid utgången av 2022 till 65 procent.

Ägare i Södra är medlem i den ekonomiska föreningen och ska delta med insatskapital om minst en insats motsvarande 900 SEK för varje hektar skogsmark, men behöver inte delta med fler än 200 insatser. Antalet medlemmar i Södra uppgick till 51 476 per den 31 december 2022. Den anslutna medlemsarealen per den 31 december 2022 var cirka 2,8 miljoner hektar.

Medlem kan den bli som äger eller arrenderar minst 5 hektar skogsmark inom föreningens medlemsområde, som i huvudsak består av Götaland. Varje medlem har en röst oavsett insatskapital och skogsfastighetens storlek. Medlemmarna är organiserade i 36 skogsbruksområden, där varje skogsbruksområde utser ett förtroenderåd om cirka 12 ledamöter. Förtroenderådets samtliga 36 ordförande bildar förvaltningsrådet som är rådgivande till styrelsen och föreningsstämman. Föreningsstämman är Södras högsta beslutande organ med 200 fullmäktige som väljs på årsmötena och har var sin röst. Förvaltningsrådets ledamöter är också fullmäktige och ingår i de 200.

STYRELSE, KONCERNLEDNING OCH REVISORER

Styrelse

Namn	Funktion
Magnus Hall	Ordförande
Paul Christensson	Ledamot och vice ordförande
Kristina Alsér	Ledamot
Hannele Arvonen	Ledamot
Hans Berggren	Ledamot
Ulf Johansson	Ledamot
Pål Börjesson	Ledamot
Carina Olson	Ledamot
Mats Sandgren	Ledamot
Mikaela Johnsson	Ledamot
Dan Andersson	Ledamot, arbetstagarrepresentant
Pontus Johansson	Ledamot, arbetstagarrepresentant
Lars Nilsson	Ledamot, arbetstagarrepresentant
Teddy Hedlund	Suppleant, arbetstagarrepresentant
Jimmy Landefjäll	Suppleant, arbetstagarrepresentant
Peter Tärnberg	Suppleant, arbetstagarrepresentant

Magnus Hall

Styrelsens ordförande sedan 2022. Styrelseledamot sedan 2020.

Födelseår: 1959.

Viktigaste övriga uppdrag: Tidigare koncernchef i Vattenfall. Ordförande i Höganäs AB, mediekoncernen NTM samt Göta Kanal-bolaget.

Skogsinnehav: 65,5 ha produktiv skogsmark.

Totalt insatskapital i Södra: 1 169 441 kronor.

Paul Christensson

Vice ordförande. Styrelseledamot sedan 2010.

Födelseår: 1959.

Viktigaste övriga uppdrag: Vice ordförande LRF:s förbundsstyrelse samt ordförande LRF Skogsägarna..

Skogsinnehav: 230 ha produktiv skogsmark (delägd 50 procent).

Totalt insatskapital i Södra: 750 951 kronor.

Kristina Alsér

Styrelseledamot sedan 2020.

Födelseår: 1956.

Viktigaste övriga uppdrag: Delägare och ordförande i Mercatus. Styrelseordförande i Tillväxtverket. Styrelseledamot i Familjen Kamprads Stiftelse. Leder Linnéuniversitetets externa råd för donationer och ökad samverkan mellan näringsliv och akademi.

Skogsinnehav: 31 ha produktiv skogsmark.

Totalt insatskapital i Södra: 218 000 kronor.

Hannele Arvonen

Styrelseledamot sedan 2022.

Födelseår: 1966.

Viktigaste övriga uppdrag: Vd och delägare på Flooré AB, ett tillväxtbolag inom byggmaterial. Har 30 års erfarenhet inom skog och skogsindustri genom ledande befattningar på Holmen och Metsä Board samt som vd på Sveaskog och Setra Group.

Skogsinnehav: 0 ha.

Totalt insatskapital i Södra: 0.

Hans Berggren

Styrelseledamot sedan 2015.

Födelseår: 1956.

Viktigaste övriga uppdrag: Tidigare vd och koncernchef för Sveriges Stärkelseproducenter ekonomisk förening, Styrelseordförande SolEdits AB samt styrelseledamot SLU Holding.

Skogsinnehav: 730 ha produktiv skogsmark (delägd 25 procent).

Totalt insatskapital i Södra: 346 430 kronor.

Ulf Johansson

Styrelseledamot sedan 2014.

Födelseår: 1971.

Viktigaste övriga uppdrag: Styrelseledamot i Harplinge inköpsförening, LRF:s skogsägardelegation, Säker Skog samt Hallands Hushållningssällskap.

Skogsinnehav: 107 ha produktiv skogsmark.

Totalt insatskapital i Södra: 904 720 kronor.

Pål Börjesson

Styrelseledamot sedan 2017.

Födelseår: 1962.

Viktigaste övriga uppdrag: Agronom och professor i miljö- och energisystem vid Lunds tekniska högskola vid Lunds universitet. Ledamot i KSLA.

Skogsinnehav: 126 ha produktiv skogsmark.

Totalt insatskapital i Södra: 1 417 308 kronor.

Carina Olson

Styrelseledamot sedan 2022.

Födelseår: 1965.

Viktigaste övriga uppdrag: Är sedan 2019 vd och koncernchef på Praktikertjänst, Sveriges största vårdbolag. Har 15 års erfarenhet från olika ledande befattningar inom Södra, däribland som finansdirektör.

Skogsinnehav: 0 ha.

Totalt insatskapital i Södra: 0.

Mats Sandgren

Styrelseledamot sedan 2019.

Födelseår: 1955.

Viktigaste övriga uppdrag: Jägmästare. Ordförande i Föreningen Skogen. Ledamot i Linneuniversitetets styrelse och ledamot i KSLA.

Skogsinnehav: 375 ha produktiv skogsmark.

Totalt insatskapital i Södra: 0.

Mikaela Johnsson

Styrelseledamot sedan 2022.

Födelseår: 1982.

Viktigaste övriga uppdrag: Lantmästare och ledamot i LRF:s riksförbundsstyrelse sedan 2019, där hon sitter i finans- och revisionsutskottet. Äger och driver tillsammans med sin man en lant- och skogsbruksfastighet i Ljungby kommun.

Skogsinnehav: 450 ha produktiv skogsmark (delägd 50 procent).

Totalt insatskapital i Södra: 4 507 kronor.

Dan Andersson

Suppleant i styrelsen 2014, ordinarie 2015. Arbetstagarrepresentant för PTK.

Födelseår: 1961.

Viktigaste övriga uppdrag: Ordförande i SSF-ledarna Södra Skog. Ledamot i Södras koncernråd.

Skogsinnehav: 159,5 ha produktiv skogsmark.

Totalt insatskapital i Södra: 1 247 000 kronor.

Pontus Johansson

Suppleant i styrelsen 2015, ordinarie 2017. Arbetstagarrepresentant för LO.

Födelseår: 1980.

Viktigaste övriga uppdrag: Klubbordförande i GS vid Södra Wood Mönsterås. Ledamot i Södras koncernråd.

Skogsinnehav: 0 ha.

Totalt insatskapital i Södra: 0.

Lars Nilsson

Suppleant i styrelsen 2017, ordinarie 2018. Arbetstagarrepresentant för LO.

Födelseår: 1961.

Viktigaste övriga uppdrag: Ordförande för Pappers vid Södra Cell Mönsterås. Ledamot i Södras koncernråd.

Skogsinnehav: 0 ha.

Totalt insatskapital i Södra: 0.

Teddy Hedlund

Suppleant i styrelsen 2015. Arbetstagarrepresentant för PTK.

Födelseår: 1968.

Viktigaste övriga uppdrag: Ordförande Unionen vid Södras Huvudkontor. Ledamot i Unionens branschdelegation Industriarbetsgivarna. Ledamot i Södras koncernråd. Arbetar som Kultur och säkerhetsledare i Koncernstab Effektivitet i världsklass.

Skogsinnehav: 0 ha.

Totalt insatskapital i Södra: 0.

Jimmy Landefjäll

Suppleant i styrelsen 2017. Arbetstagarrepresentant för LO.

Födelseår: 1960.

Viktigaste övriga uppdrag: Klubbordförande i GS vid Södra Wood Långasjö. Ledamot i Södras koncernråd.

Skogsinnehav: 0 ha.

Totalt insatskapital i Södra: 0.

Peter Tärnberg

Suppleant i styrelsen 2018. Arbetstagarrepresentant för LO.

Födelseår: 1965.

Viktigaste övriga uppdrag: Ledamot i Södras koncernråd. Ordförande för Pappers avdelning 9 vid Södra Cell Värö. Ordförande för Stiftelsen Skåregärde, förvaltning av skogsmark åt medlemmarna i Pappers avdelning 9.

Skogsinnehav: 74,5 ha *1

Totalt insatskapital i Södra: 265 637 kronor. *1

*1, Ordförande för Stiftelsen Skåregärde

Utskott

Styrelsen har inom sig utsett tre utskott:

Revisionsutskottet övervakar och granskar den finansiella rapporteringen, riskhanteringen och hållbarhetsredovisningen. I utskottet ingick under 2022 Hans Berggren, Hannele Arvonen och Pål Börjesson.

Kooperativa utskottet bereder styrelsefrågor vad avser det kooperativa området. I utskottet ingick under 2022 Paul Christensen, Kristina Alsér, Mikaela Johnsson och Ulf Johansson.

Ersättnings- och arvodesutskottet bereder frågor om principer och riktlinjer för ersättningar och andra anställningsvillkor för företagsledningen. Utskottet ska även följa och utvärdera tillämpningen av de principer och riktlinjer för ersättningar och andra anställningsvillkor som styrelsen fastställt och ersättningsstrukturer och ersättningsnivåer i företaget. I utskottet ingick under 2022 Magnus Hall, Carina Olson och Mats Sandgren.

Vid det konstituerande mötet efter föreningsstämman den 24 juni 2022 där beslut om att införa ett kooperativt utskott togs. Syftet med utskottet är att stödja arbetet med att implementera den kooperativa strategin och arbetet med vidareutveckling av medlemserbjudandet hos Södra. I samband därmed beslutades även om att ta bort finansutskottet, vilkas frågor numera hanteras direkt av styrelsen.

Koncernledning

Koncernledningen består vid tiden för offentliggörandet av Grundprospektet av nedanstående medlemmar.

Namn	Funktion
Lotta Lyrå	VD och koncernchef
Magnus Örnberg	Ekonomi- och finansdirektör
Caroline Leifson	Sekreterare och VD-assistent
Peter Karlsson	Affärsområdeschef Södra Skog
Magnus Björkman	Affärsområdeschef Södra Cell
Peter Jhaveri	Affärsområdeschef Södra Wood
Catrin Gustavsson	Affärsområdeschef Södra Innovation
Malin Nordin	Strategichef
Henrik Andersson	Medlemschef
Mattias Johansson	Chefsjurist och administrativ direktör
Stewen Nilsson	Chef Operational Excellence
Isabella Wärvik	HR-direktör

Lotta Lyrå

VD och koncernchef. Anställd sedan 2020 och ingår i ledningsgruppen sedan 2020.

Födelseår: 1975.

Tidigare erfarenheter: McKinsey, ledande befattningar på Södra och inom IKEA-gruppen och senast vd och koncernchef för Clas Ohlson.

Övriga uppdrag: Ledamot i Skogsindustrierna.

Skogsinnehav: 0 ha.

Totalt insatskapital i Södra: 0.

Magnus Örnberg

Ekonomi- och Finansdirektör. Anställd sedan 2023 och ingår i ledningsgruppen sedan 2023.

Födelseår: 1965.

Tidigare erfarenheter: Olika ledande befattningar på ABB och Saab, senast CFO på SAS.

Övriga uppdrag: -

Skogsinnehav: 0 ha.

Totalt insatskapital i Södra: 0.

Caroline Leifson

Sekreterare och vd-assistent. Anställd sedan 2021.

Födelseår: 1972.

Tidigare erfarenheter: Mångårig erfarenhet som administratör och gruppchef på PwC. Tidigare anställd inom hotellbranschen, Nordic Choice Hotels.

Övriga uppdrag: -

Skogsinnehav: 0 ha.

Totalt insatskapital i Södra: 0.

Peter Karlsson

Affärsområdeschef Södra Skog. Anställd sedan 2016 och ingår i ledningsgruppen sedan 2019.

Födelseår: 1976.

Tidigare erfarenheter: Olika befattningar inom Södra, bland annat ekonomi- och finansdirektör, chef för Södra Interiör, CFO Elajo Invest samt ledande ekonomibefattningar inom tillverkningsindustrin.

Övriga uppdrag: -

Skogsinnehav: 0 ha.

Totalt insatskapital i Södra: 0.

Magnus Björkman

Affärsområdeschef Södra Cell. Anställd sedan 2006 och ingår i ledningsgruppen sedan 2019.

Födelseår: 1964

Tidigare erfarenheter: Jobbat med försörjningsfrågor av vätskekartong på Tetra Pak International i Lund. Olika produktionsbefattningar och vd på StoraEnso Nymölla AB. Platschef på Södra Cell Mörrum och marknadschef på Södra Cell.

Övriga uppdrag: -

Skogsinnehav: 0 ha.

Totalt insatskapital i Södra: 0.

Peter Jhaveri

Affärsområdeschef Södra Wood. Anställd sedan 2021 och ingår i ledningsgruppen sedan 2021.

Födelseår: 1964.

Tidigare erfarenheter: Flertalet ledande befattningar inom Tetra Pak-koncernen, däribland som dotterbolags-vd i Asien och Europa. Senast som affärsområdeschef Consumer Board på BillerudKorsnäs.

Övriga uppdrag: -

Skogsinnehav: 0 ha.

Totalt insatskapital i Södra: 0.

Catrin Gustavsson

Affärsområdeschef Innovation. Anställd sedan 2014 och ingår i ledningsgruppen sedan 2017.

Födelseår: 1970.

Tidigare erfarenheter: Bland annat processteknisk chef Södra Cell Värö, produktionschef BillerudKorsnäs Gruvöns bruk, laboratoriechef Kvaerner Pulpning och forskningsingenjör Stora Enso.

Övriga uppdrag: -

Skogsinnehav: 0 ha.

Totalt insatskapital i Södra: 0.

Malin Nordin

Strategichef. Anställd sedan 2021 och ingår i ledningsgruppen sedan 2021.

Födelseår: 1976.

Tidigare erfarenheter: Olika ledande befattningar under 20 år inom Ikea-gruppen, bland annat inom global affärsutveckling och Ikea-koncernens cirkulära inriktning och mål.

Övriga uppdrag: -

Skogsinnehav: 0 ha.

Totalt insatskapital i Södra: 0.

Henrik Andersson

Medlemschef. Anställd sedan 2021 och ingår i ledningsgruppen sedan 2021.

Födelseår: 1969.

Tidigare erfarenheter: Sågverkschef och platschef, Kährs i Nybro. Affärsområdeschef för sågverk, komponent och möbelfabriker, IKEA Industry och senast Divisionschef Solid Wood, IKEA Industry.

Övriga uppdrag: -

Skogsinnehav: 170 ha produktiv skogsmark.

Totalt insatskapital i Södra: 47 000 kronor.

Mattias Johansson

Chefsjurist och administrativ direktör. Anställd sedan 2007 och ingår i ledningsgruppen sedan 2007.

Födelseår: 1972.

Tidigare erfarenheter: Bland annat bolagsjurist Saab AB, och ABB Financial Services AB.

Övriga uppdrag: -

Skogsinnehav: 0 ha.

Totalt insatskapital i Södra: 0.

Stewen Nilsson

Chef Operational Excellence. Anställd sedan 2019 och ingår i ledningsgruppen sedan 2021.

Födelseår: 1966.

Tidigare erfarenheter: Ledande befattningar på Stora Enso, Baxter, Södra och inom IKEA-gruppen och senast Produktions Direktör Södra Wood.

Övriga uppdrag: -

Skogsinnehav: 0 ha.

Totalt insatskapital i Södra: 0.

Isabella Wärwik

HR-direktör. Anställd sedan 2022 och ingår i ledningsgruppen sedan 2022.

Födelseår: 1982.

Tidigare erfarenheter: Arbeten inom HR, främst med ledarskaps- och organisationsutveckling, bland annat inom HK Scan och Ballingslöv AB.

Övriga uppdrag: -

Skogsinnehav: 0 ha.

Totalt insatskapital i Södra: 0.

Övrig information om styrelse och koncernledning

Samtliga styrelseledamöter och koncernledning kan nås via Föreningens postadress, Södra Skogsägarna ekonomisk förening, 351 89 Växjö.

Inga styrelseledamöter eller medlem av koncernledningen har några privata intressen som kan stå i strid med Föreningens intresse. Ett flertal styrelseledamöter och medlemmar av koncernledningen har dock ekonomiska intressen i Södra genom sitt medlemskap i Föreningen.

REVISORER

Namn	Funktion
Martin Johansson	Auktoriserad revisor
Madeleine Edberg	Auktoriserad revisor
Camilla Samuelsson	Auktoriserad revisor (suppleant)
Erik Bergh	Auktoriserad revisor (suppleant)
Dick Stagmo	Förtroendevald revisor
Carina Arvidsson Löw	Förtroendevald revisor

Revisorerna utses av föreningsstämman. Öhrlings PricewaterhouseCoopers Aktiebolag (Torsgatan 21, 113 97 Stockholm), med Martin Johansson och Madeleine Edberg som huvudansvariga revisorer, är Föreningens revisorer sedan föreningsstämman 2018. Camilla Samuelsson och Erik Bergh är revisorssuppleanter. Martin Johansson, Madeleine Edberg, Camilla Samuelsson och Erik Bergh är auktoriserade revisorer och medlemmar i FAR, branschorganisationen för revisorer i Sverige. Dick Stagmo och Carina Arvidsson-Löw är förtroendevalda revisorer.

Legala frågor och övrig information

BESLUT OCH ANSVARSFÖRSÄKRAN

Den 16 februari 2016 valde Södras styrelse att etablera MTN-programmet. MTN-programmet har förnyats årligen sedan dess och den 26 april 2023 beslutade styrelsen att fortsätta MTN-programmet. MTN kan i framtiden komma att noteras vid Nasdaq Stockholm. Föreningen ansvarar för Grundprospektets innehåll och enligt Föreningens kännedom överensstämmer den information som ges i Grundprospektet med sakförhållandena och ingen uppgift som sannolikt skulle kunna påverka dess innebörd har utelämnats. I den omfattning som följer av lag ansvarar även styrelsen i Föreningen för innehållet i detta Grundprospekt och enligt styrelsens kännedom överensstämmer den information som ges i Grundprospektet med sakförhållandena och ingen uppgift som sannolikt skulle kunna påverka dess innebörd har utelämnats. Ansvar omfattar även om/när finansiella mellanhänder återförsäljer eller slutligt placerar värdepapper och har samtyckt till att nyttja prospektet. Information i Grundprospektet som anges komma från tredje part har återgivits korrekt och, såvitt Föreningen känner till och kan utvärdera av informationen som har offentliggjorts av aktuell tredje part, har inga sakförhållanden utelämnats som gör att den återgivna informationen är felaktig eller vilseledande.

INFORMATION OM GRUNDPROSPEKTET

Grundprospektet har godkänts av Finansinspektionen som behörig myndighet enligt förordning (EU) 2017/1129 (Prospektförordningen). Finansinspektionen godkänner detta Grundprospekt enbart i så måtto det uppfyller de krav på fullständighet, begriplighet och konsekvens som anges i Prospektförordningen och detta godkännande bör inte betraktas som något slags stöd för den emittent som avses i detta Grundprospekt. Detta godkännande bör inte heller betraktas som något slags stöd för kvaliteten på de värdepapper som avses i detta Grundprospekt och investerare bör göra sin egen bedömning av huruvida det är lämpligt att investera i dessa värdepapper.

VÄSENTLIGA KONTRAKT

Det förekommer inga kontrakt utanför ramen för den löpande verksamheten, som är av den betydelsen att utfallet skulle kunna påverka Föreningens förmåga att uppfylla sina förpliktelser i enlighet med Grundprospektet.

RÄTTSLIGA FÖRFARANDEN OCH SKILJEFÖRFARANDEN

Inom ramen för den löpande verksamheten blir Södra från tid till annat föremål för tvister, krav och administrativa förfaranden. Den 12 oktober 2021 inledde EU kommissionen oannonserade inspektioner hos ett antal massproducenter i flera europeiska länder, däribland Södra. Kommissionens misstankar rör frågan om prissättning av barmassa. Utredningen pågår.

Utöver vad som framgår av ovan är Södra inte part i några myndighetsförfaranden, rättsliga förfaranden eller skiljeförfaranden (inklusive ännu icke avgjorda ärenden eller sådana som Södra är medvetet om kan uppkomma) under de senaste tolv månaderna, som nyligen haft eller skulle kunna få betydande effekter på Södras finansiella ställning eller lönsamhet.

INFORMATION OM TRENDER

Inga väsentliga negativa förändringar av Södras framtidsutsikter har ägt rum sedan det senaste offentliggjorda reviderade årsbokslutet. Det har enligt Föreningens uppfattning inte skett några betydande förändringar av Koncernens finansiella resultat sedan den senaste period för vilken reviderad finansiell information har offentliggjorts.

Enligt Föreningens uppfattning förväntas, utöver vad som anges ovan, inga trender, osäkerhetsfaktorer, potentiella fordringar eller andra krav, åtaganden eller händelser ha en väsentlig negativ inverkan på Södras affärsutsikter under innevarande räkenskapsår.

VÄSENTLIGA FÖRÄNDRINGAR

Det har inte inträffat några väsentliga förändringar av Södras låne- och finansieringsstruktur sedan det senaste räkenskapsåret. Inga händelser har nyligen inträffat som har haft en väsentlig inverkan på bedömningen av Föreningens solvens. Det har vidare inte inträffat några betydande förändringar av Södras finansiella ställning sedan den senaste period för vilken reviderad finansiell information har offentliggjorts.

INVESTERINGAR, FÖRVÄRV OCH AVYTTRINGAR

Södra har inte gjort några väsentliga investeringar, förvärv eller avyttringar sedan den senast offentliggjorda finansiella rapporten avlämnades. Framtida investeringar kommer troligen att finansieras av en kombination av kassaflöde, inlåning från medlemmar, banklån och obligationslån.

FINANSIERING AV VERKSAMHETEN

I syfte att finansiera verksamheten har Södra som målsättning att det ska finnas kontokrediter, låneramar och andra bindande lånelöften som garanterar tillgången på likviditeten under en tvåårsperiod. En väsentlig del av lånefinansieringen är upplåningen från medlemmar genom medlemskonto och betalningsplan. Södra har ett kreditavtal i form av klubbavtal, som ger Södra möjlighet att under en period på drygt två år låna upp till 2 000 MSEK. I tillägg till klubbavtalet håller Södra fyra bilaterala kreditfaciliteter om totalt 2 000 MSEK med förfall inom ett till två år.

RÅDGIVARES INTRESSEN

Emissionsinstitutet, inklusive Ledarbanken, har i vissa fall haft och kan komma att ha andra relationer med Koncernen än de som följer av deras roller under MTN-programmet. Ett Emissionsinstitut kan t.ex. tillhandahålla tjänster relaterade till annan finansiering än sådan genom MTN-programmet. Följaktligen finns det en risk att intressekonflikter finns eller kommer att uppstå i framtiden.

INFÖRLIVANDE GENOM HÄNVISNING

Koncernens finansiella rapporter för räkenskapsåren 2022 och 2021 utgör en del av detta Grundprospekt och ska läsas som en del därav. Dessa finansiella rapporter återfinns i Södras årsredovisningar för räkenskapsåren 2022 och 2021. Södras årsredovisning för räkenskapsåren 2022 och 2021 har reviderats av Föreningens revisor och revisionsberättelsen är fogad till årsredovisningen.

Även Koncernens finansiella rapport för första kvartalet 2023 utgör en del av detta Grundprospekt och ska läsas som en del därav. Den finansiella rapporten avseende perioden januari-mars 2023 (inklusive jämförelsesiffror från motsvarande period 2022) är hämtad från Koncernens delårsrapport för det första kvartalet 2023. Koncernens delårsrapport för det första kvartalet 2023 har varken reviderats eller översiktligt granskats av Föreningens revisor.

Allmänna Villkor daterade den 12 maj 2022 gäller för MTN som utges av Föreningen från detta datum.

Förutom Södras reviderade koncernredovisning för räkenskapsåren 2022 och 2021 har ingen information i detta Grundprospekt granskats eller reviderats av Föreningens revisor.

<p>Årsredovisning för 2021</p> <p>https://www.sodra.com/sv/om-sodra/detta-ar-sodra/finansiell-information/</p>	<p>Resultaträkning inklusive totalresultat (s. 53), balansräkning (s. 54–55), förändringar i eget kapital (s. 56), kassaflödesanalys (s. 57), noter (s. 63–102), redovisningsprinciper (s. 63–64) och revisionsberättelse (s. 104–107).</p>
<p>Årsredovisning för 2022</p> <p>https://www.sodra.com/sv/om-sodra/detta-ar-sodra/finansiell-information/</p>	<p>Resultaträkning inklusive totalresultat (s. 53), balansräkning (s. 54–55), förändringar i eget kapital (s. 56), kassaflödesanalys (s. 57), noter (s. 63–100), redovisningsprinciper (s. 63–64) och revisionsberättelse (s. 102–105).</p>
<p>Delårsrapport januari-mars 2023</p> <p>https://www.sodra.com/sv/om-sodra/detta-ar-sodra/finansiell-information/</p>	<p>Resultaträkning inklusive totalresultat (s. 15), balansräkning (s. 16), förändringar i eget kapital (s. 17), kassaflödesanalys (s. 17), noter (s. 20–22) och redovisningsprinciper (s. 20).</p>

Ovanstående dokument finns tillgängliga i elektronisk form på Södras hemsida, www.sodra.com. Kopior av handlingarna hålls även tillgängliga på Södras huvudkontor under Grundprospektets giltighetstid (ordinarie kontorstid på vardagar).

De delar av ovanstående dokument som inte har införlivats genom hänvisning är inte relevanta för investerare i MTN och informationen på Södras hemsida ingår inte i Grundprospektet såvida denna information inte införlivats i Grundprospektet genom hänvisning.

REDOVISNINGSPRINCIPER

Koncernredovisningarna för räkenskapsåren 2021 och 2022 har upprättats i enlighet med International Financial Reporting Standards (IFRS) utgivna av International Accounting Standards Board (IASB) samt tolkningsuttalanden från International Financial Interpretations Committee (IFRIC) såsom de antagits av EU. De standarder och tolkningsuttalande som tillämpas är de som var gällande och antagna av EU den 1 januari 2022. Vidare har Rådet för finansiell rapporterings rekommendation RFR 1 Kompletterande redovisningsregler för koncerner tillämpats.

Ändringar i redovisningsprinciper och upplysningar

När den första tillämpningen av en ny eller ändrad IFRS har effekt på den aktuella perioden, en tidigare period eller kan ha effekt på framtida perioder, ska företaget upplysa om detta enligt IAS 8 Redovisningsprinciper, ändringar i uppskattningar samt fel. De av EU godkända ändrade IFRS för räkenskapsår som inleds 1 januari 2022 har inte bedömts ha en väsentlig effekt på koncernen, varken gällande räkenskapsåret eller kommande räkenskapsår.

Ett antal nya eller ändrade standarder och tolkningsuttalanden träder i kraft först under kommande räkenskapsår och har inte förtids tillämpats vid upprättandet av dessa finansiella rapporter. Dessa bedöms inte ha väsentlig effekt på koncernen, varken gällande räkenskapsåret eller kommande räkenskapsår.

TILLGÄNGLIGA HANDLINGAR

Följande handlingar finns tillgängliga i elektronisk form på Södras hemsida, www.sodra.com eller finns tillgängliga på Södras huvudkontor under Grundprospektets giltighetstid (ordinarie kontorstid på vardagar):

- Grundprospektet;
- Södras föreningsstadgar;
- Södras registreringsbevis;
- Koncernbolagens årsredovisning för räkenskapsåren 2022 och 2021 (inklusive revisionsberättelser);
- Delårsrapport avseende Koncernens första kvartal 2023.

Adresser

EMITTENT

Södra Skogsägarna ekonomisk förening

Besöksadress

Skogsudden

Postadress

351 89 Växjö

Telefon: 0470-89 000

Hemsida

www.sodra.com

REVISOR

PWC

Besöksadress

Torsgatan 21, Stockholm

Postadress

113 97 Stockholm

Hemsida

www.pwc.se

LEDARBANK

SEB

Besöksadress

Kungsträdgårdsgatan 8, Stockholm

Postadress

106 40 Stockholm

Telefon: 08-506 231 89

Hemsida

www.seb.se

CENTRAL VÄRDEPAPPERSFÖRVARARE

Euroclear Sweden AB

Besöksadress

Klarabergsviadukten 63, Stockholm

Postadress

Box 191

101 23 Stockholm

Hemsida

www.euroclear.com/sv.html

FÖR KÖP OCH FÖRSÄLJNING KONTAKTA:

Handelsbanken Capital Markets

Blasieholmstorg 11

106 70 Stockholm

www.handelsbanken.se

Credit Sales

08-463 46 50

Swedbank

Large Corporates & Institutions

105 34 Stockholm

www.swedbank.se

MTN-desk:

08-700 99 85

Stockholm:

08-700 99 98

Göteborg:

031-739 78 50

SEB

Large Corporates and Financial Institutions

Kungsträdgårdsgatan 8

106 40 Stockholm

www.seb.se

08-506 232 19

08-506 232 20

08-506 230 61